

Extel



WECA 109059 SER.RI

Ed. 10 - 2015 - V3

Type : 200M + 200

Guide d'installation et d'utilisation
Manuale d'installazione e uso
Instrucciones de uso e instalación
Guia de instalação e de utilização
Installation and user guide
Installatie en Gebruiksaanwijzing
Installation und Bedienungsanleitung

Fig. 1

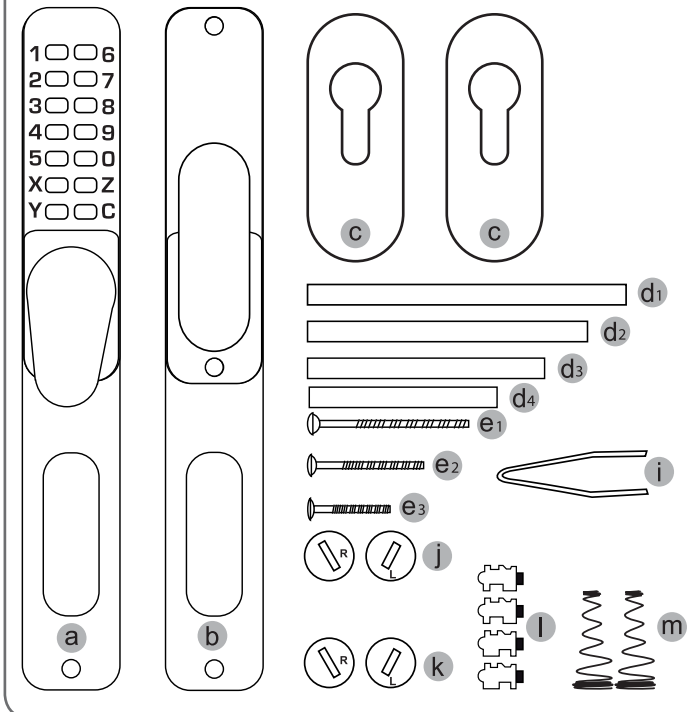


Fig. 2

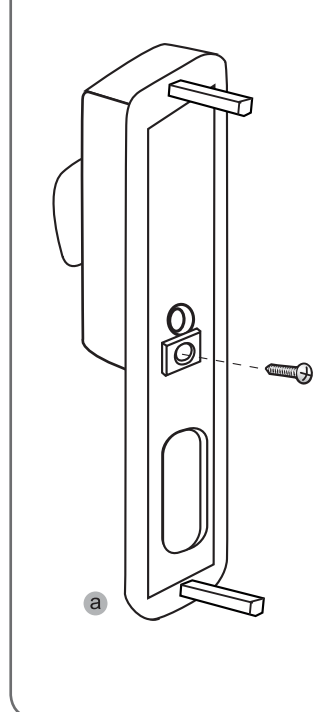


Fig. 3

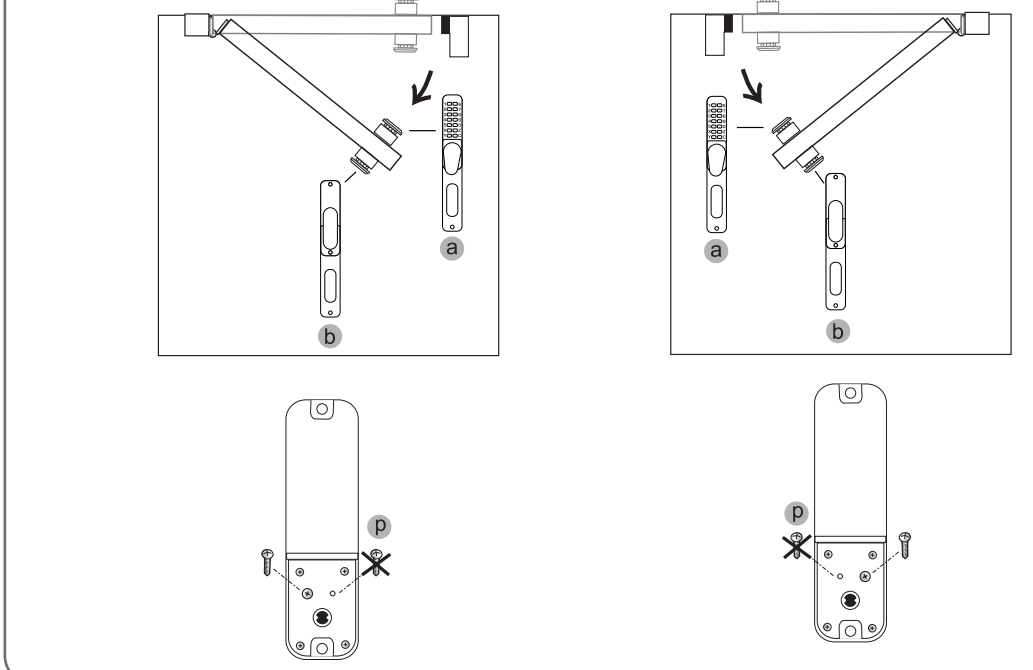


Fig. 4a

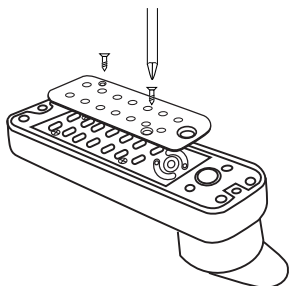


Fig. 4b

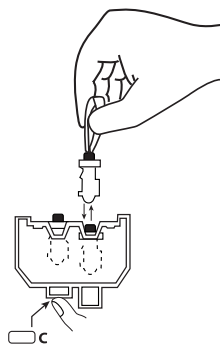


Fig. 4c

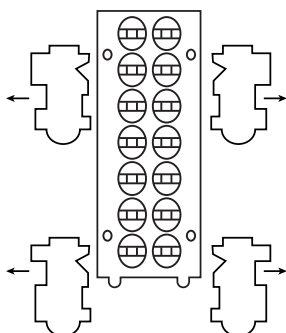


Fig. 4d

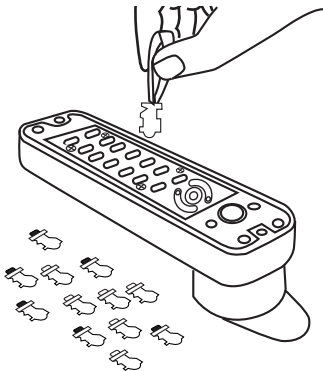


Fig. 5a

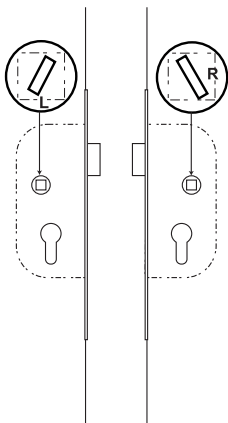


Fig. 5b

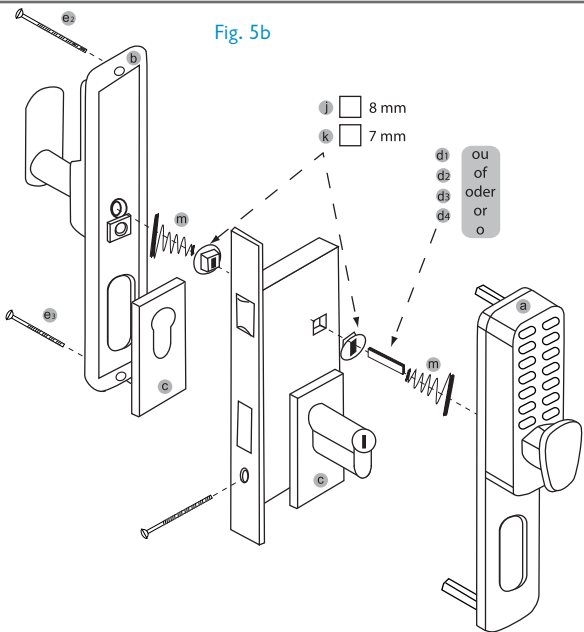
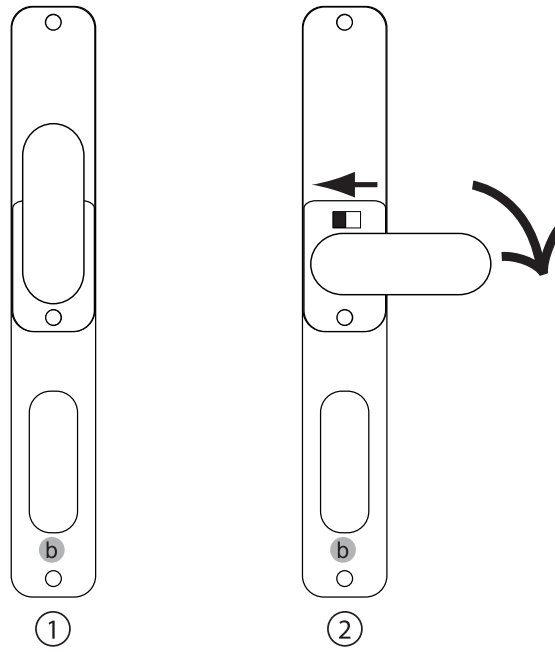


Fig. 6



1. LISTE DES PIÈCES (fig. 1)

a) bloc clavier (extérieur) - b) bloc poignée (intérieur) - c) enjoliveurs « cylindre » - d1) guide "120mm" - d2) guide "100mm" - d3) guide "90mm" - d4) guide "75mm" - e1) vis d'assemblage "70mm" - e2) vis d'assemblage "50mm" - e3) vis d'assemblage "36mm" - i) pince - j) adaptateurs pour carré de 8mm - k) adaptateurs pour carré de 7mm - l) pions de rechange - m) ressorts pour maintenir les adaptateurs

REMARQUES PARTICULIÈRES

Cette poignée de porte « codée » intervient sur le pêne demi-tour (activé par la poignée) mais n'a aucune influence sur le pêne dormant (verrou activé avec la clef). Elle ne remplace pas la fermeture à clef de la porte.

TOUJOURS COMMENCER PAR APPUYER SUR "C" AVANT DE FAIRE LE CODE, ensuite aucun ordre dans la numérotation n'est demandé.

2. AVANT DE COMMENCER LA POSE

En fonction de votre sens d'ouverture, vous devez adapter la poignée du " bloc clavier " et celle du " bloc poignée " au sens d'ouverture de la porte, à gauche ou à droite.

a - Bloc clavier :

Dissocier le " bloc clavier " de son support. (fig. 2)

Profiter de cet accès pour noter le code préprogrammé en usine.

Les 5 pions « ROUGES » correspondent au code préprogrammé en usine, il n'y a pas d'ordre à respecter dans la composition de ce code.

Notez le dans l'ordre qui vous semble le plus facile à retenir.

Code usine :

C



Vous avez par ailleurs la possibilité de changer ce code, voir chapitre 3 : MODIFICATION DU CODE D'ENTRÉE.

b - Bloc poignée :

La poignée intérieure se manœuvre librement et sans effort. Vous devez autoriser son mouvement à gauche ou à droite selon le sens d'ouverture de la porte. La vis bleue " p " est à déplacer ou non suivant le sens d'ouverture (fig. 3).

3. MODIFICATION DU CODE D'ENTRÉE

Votre clavier est pré-programmé en usine avec un code d'accès à 5 termes. Cette section vous indique comment modifier ce code. Le clavier est également fourni avec des pions de rechange. Ils peuvent être utilisés pour réduire le code à 4 termes ou pour l'augmenter à 6 ou 7 termes. Une pincette est fournie pour retirer les pions.

a - Positionnez la partie principale du clavier la face vers le bas, sur une surface plane et dure et retirez les 2 vis maintenant la face arrière (fig. 4a)

ATTENTION : à ce stade il y a de nombreuses petites pièces qui peuvent facilement se perdre (ressorts entre autres).

b - Le retrait de la face arrière fait apparaître les pions du clavier sur deux colonnes de 7 : 5 rouges, 7 bleus et 2 neutres (vous ne devez pas intervenir sur "C" et "Y").

Les pions rouges servent pour le code, les pions bleus sont « inactifs » et les pions neutres sont activés par les boutons "C" et "Y", **ET NE DOIVENT JAMAIS ÊTRE ENLEVÉS.**

c - Les pions sont libérés en appuyant sur le bouton "C" et peuvent alors être retirés à l'aide de la pincette fournie (fig. 4b). Si l'on déplace les pions rouges et bleus dans le clavier cela modifiera le code existant à 5 termes. Si l'on remplace les pions rouges ou bleus par ceux fournis en rechange, cela permet de modifier le nombre de termes utilisés dans le code.

Veuillez noter que les pions doivent être positionnés correctement selon la colonne dans laquelle ils sont placés (fig. 4d)

RAPPEL :

Touches avec pions rouges = touches actives

Touches avec pions bleus = touches inactives

TRES IMPORTANT :

Les évidements « rectangulaires » doivent tous être tournés vers l'extérieur du boîtier (fig.4c)

Une fois cette opération terminée, remontez la plaque en veillant à la position de tous les ressorts. Vérifiez le bon fonctionnement complet (clavier, serrure, loquet...) avant de monter ou remonter l'ensemble sur la porte.

RAPPEL :
TOUJOURS COMMENCER PAR APPUYER SUR " C " AVANT DE FAIRE LE CODE,
ensuite aucun ordre dans la numérotation n'est demandé.

Une fois les modifications effectuées, notez le nouveau code.

Code personnalisé :



4. INSTALLATION DE LA SERRURE A ENCASTRER

Voir les instructions du fabricant pour l'installation de la serrure à encastrer

5. INSTALLATION DES POIGNEES

1 - Vérifier la dimension du " carré " de votre serrure : il est de 7 ou de 8 mm.

Pour un carré de 7 mm : vous devez utiliser les adaptateurs " k " (fig.1)

Pour un carré de 8 mm : vous devez utiliser les adaptateurs " j " (fig.1)

2 - Positionner le gabarit fourni (pages centrales de la notice) et percer les 2 trous pour l'assemblage des 2 parties (bloc clavier et bloc poignée).

3 - Présenter les 2 parties face à face en les reliant avec le guide long " d1 " et plaquer les 2 blocs contre la porte. Si le guide utilisé est trop long, reprendre l'opération avec les guides d2, d3 et d4 si besoin.

4 - Assemblage final (fig.5)

A ce stade du montage nous avons déterminé les bons adaptateurs et le bon guide.

IMPORTANT

Les adaptateurs devront être positionnés avec les lettres « L » et « R » lisibles. (fig.5a)

1. Positionner les adaptateurs "j" ou "k"

2. Engager le guide "d1", "d2", "d3" ou "d4", en le laissant dépasser de chaque côté de la porte.

3. Enfiler les ressorts "m", leur partie conique, du côté de la serrure.

4. Positionner les enjoliveurs du cylindre "C"

5. Engager les blocs "a" et "b" dans le guide et assembler l'ensemble avec les vis fournies.

6. Procéder à un essai du clavier avant de fermer la porte.

LIBRE PASSAGE INTÉRIEUR

Vous trouverez sur le bloc intérieur, un loquet derrière la poignée pour bloquer le pêne demi-tour en position "ouverture permanente" (maintenir la poignée abaissée et déplacer le loquet 2 fig 6).

LIBRE PASSAGE EXTÉRIEUR

Pour une ouverture permanente, il vous suffit de composer le code et de finir par "Y" avant de tourner la poignée.

Ainsi le clavier passe automatiquement en mode "libre passage".

Pour revenir à une ouverture codée, appuyez sur "Y".