

Fiche Somfy - 1216500

AXOVIA MULTIPRO PACKCOMFORT IO

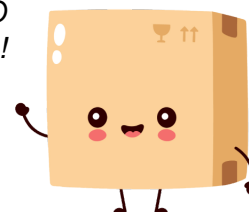
Réf 1216500



1,350.83€^{TTC*}

Voir le produit : <https://www.domomat.com/25521-axovia-multipro-packcomfort-io-somfy-1216500.html>

*Le produit AXOVIA MULTIPRO PACKCOMFORT IO
est en vente chez Domomat !*



SOMMAIRE

GENERALITES	1
CONSIGNES DE SÉCURITÉ	1
DESCRIPTION DU PRODUIT	2
FONCTIONNEMENT ET UTILISATION	2
ENTRETIEN	5
RECYCLAGE	5
CARACTÉRISTIQUES TECHNIQUES	5

GENERALITES

Nous vous remercions d'avoir choisi un équipement SOMFY. Ce matériel a été conçu, fabriqué par Somfy selon une organisation qualité conforme à la norme ISO 9001.

Nous nous réservons le droit à tout moment, dans un souci constant d'évolution et d'amélioration de nos modèles, de leur apporter toutes modifications que nous jugerons utiles. © SOMFY. SOMFY SAS, capital 20.000.000 Euros, RCS Annecy 303.970.230

L'univers Somfy ?

Somfy développe, produit et commercialise des automatismes pour les ouvertures et les fermetures de la maison. Centrales d'alarme, automatismes pour stores, volets, garages et portails, tous les produits Somfy répondent à vos attentes de sécurité, confort et gain de temps au quotidien.

Chez Somfy, la recherche de la qualité est un processus d'amélioration permanent. C'est sur la fiabilité de ses produits que s'est construite la renommée de Somfy, synonyme d'innovation et de maîtrise technologique dans le monde entier.

Assistance

Bien vous connaître, vous écouter, répondre à vos besoins, telle est l'approche de Somfy.

Pour tout renseignement concernant le choix, l'achat ou l'installation de systèmes Somfy, vous pouvez demander conseil à votre installateur Somfy ou prendre contact directement avec un conseiller Somfy qui vous guidera dans votre démarche.

www.somfy.com

Déclaration de conformité

Nous, SOMFY, déclarons que ce produit est conforme aux exigences essentielles et autres dispositions pertinentes de la directive 1999/5/EC. Une déclaration de conformité est mise à disposition à l'adresse internet www.somfy.com/ce (CONTROL BOX 3S AXOVIA io/CONTROL BOX 3S IXENGO io). Produit utilisable dans l'Union Européenne, en Suisse et en Norvège.

CONSIGNES DE SÉCURITÉ

Mise en garde

La motorisation, si installée et utilisée correctement, est conforme au degré de sécurité demandé. Il est toutefois conseillé de respecter ces quelques règles de conduite afin d'éviter tout inconvénient ou accident. Avant d'utiliser la motorisation, lire attentivement les instructions d'utilisation et les conserver en cas de besoin. Dans le cas de non-respect de ces instructions, Somfy se libère de toute responsabilité des dommages qui peuvent être engendrés.

Toute utilisation hors du domaine d'application défini par Somfy est non conforme. Elle entraînerait, comme tout irrespect des instructions figurant dans cette notice, l'exclusion de la responsabilité et de la garantie Somfy.

Consignes de sécurité relatives à l'utilisation

Cet appareil n'est pas prévu pour être utilisé par des personnes (y compris les enfants) dont les capacités physiques, sensorielles ou mentales sont réduites, ou des personnes dénuées d'expérience ou de connaissance, sauf si elles ont pu bénéficier, par l'intermédiaire d'une personne responsable de leur sécurité, d'une surveillance ou d'instructions préalables concernant l'utilisation de l'appareil.

Surveiller les mouvements du portail et maintenir toutes personnes à distance jusqu'à la fin du mouvement.

Ne pas laisser les enfants jouer avec les dispositifs de commande du portail. Mettre les télécommandes hors de portée des enfants. Il convient de surveiller les enfants pour s'assurer qu'ils ne jouent pas avec l'appareil.

Lors de l'utilisation d'un interrupteur sans verrouillage (Exemple : interphone, contact à clé, clavier à code...), s'assurer que les autres personnes sont tenues à distance.

Ne pas empêcher volontairement le mouvement du portail.

En cas de mauvais fonctionnement, couper l'alimentation, activer le débrayage d'urgence afin de permettre l'accès et demander l'intervention d'un technicien qualifié (installateur).

Ne pas essayer d'ouvrir manuellement le portail si l'actionneur n'a pas été déverrouillé. Le déverrouillage manuel peut entraîner un mouvement incontrôlé du vantail.

Vérifier régulièrement l'état du portail. Les portails en mauvais état doivent être réparés, renforcés, voire changés. Ne pas utiliser la motorisation si une réparation ou un réglage est nécessaire

Pour toute intervention directe sur la motorisation, s'adresser à du personnel qualifié (installateur).

Ne pas modifier les composants de la motorisation.

Chaque année, faire contrôler la motorisation par du personnel qualifié.

Ne jamais nettoyer la motorisation avec un appareil de nettoyage au débit d'eau haute pression.

Nettoyer les optiques des cellules photoélectriques et les dispositifs de signalisation lumineuse. S'assurer que des branches ou des arbustes ne dérangent pas les dispositifs de sécurité (cellules photoélectriques).

Conformément à la norme EN 12453, relative à la sécurité d'utilisation des portes et portails motorisés, l'utilisation du boîtier TAHOMA pour la commande d'un automatisme de porte de garage ou de portail sans visibilité de l'utilisateur, nécessite obligatoirement l'installation d'un dispositif de sécurité type cellule photoélectrique sur cet automatisme.

DESCRIPTION DU PRODUIT

L'armoire de commande est destinée à la commande de un ou deux moteurs 24V Somfy, pour l'ouverture et la fermeture de portails.

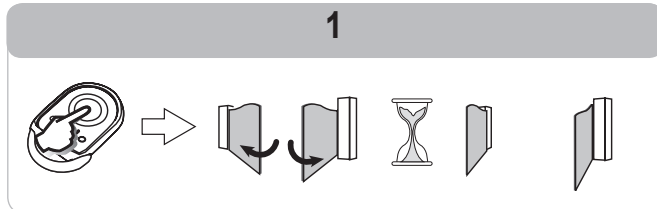
FONCTIONNEMENT ET UTILISATION

Fonctionnement normal

Utilisation des télécommandes type Keygo io

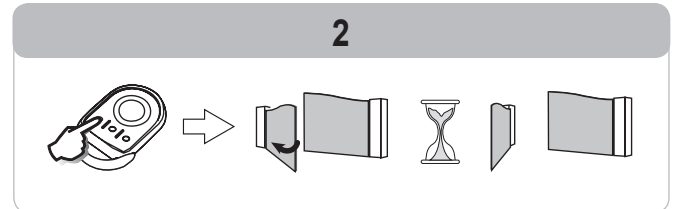
Ouverture totale (Fig. 1)

Appuyez sur la touche programmée pour piloter l'ouverture totale du portail.

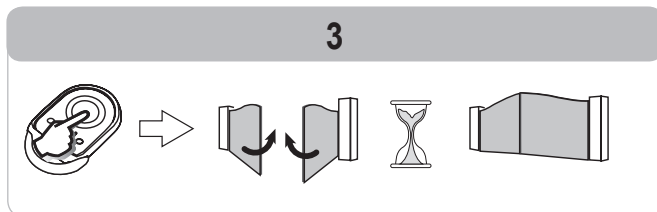


Ouverture piétonne (Fig. 2)

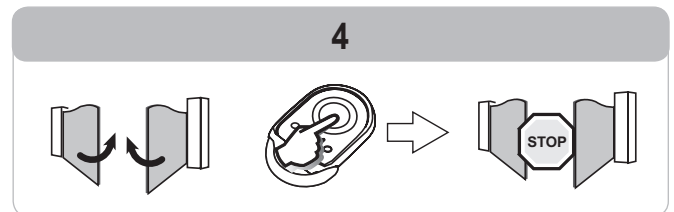
Appuyez sur la touche programmée pour piloter l'ouverture piétonne du portail.



Fermeture (Fig. 3)



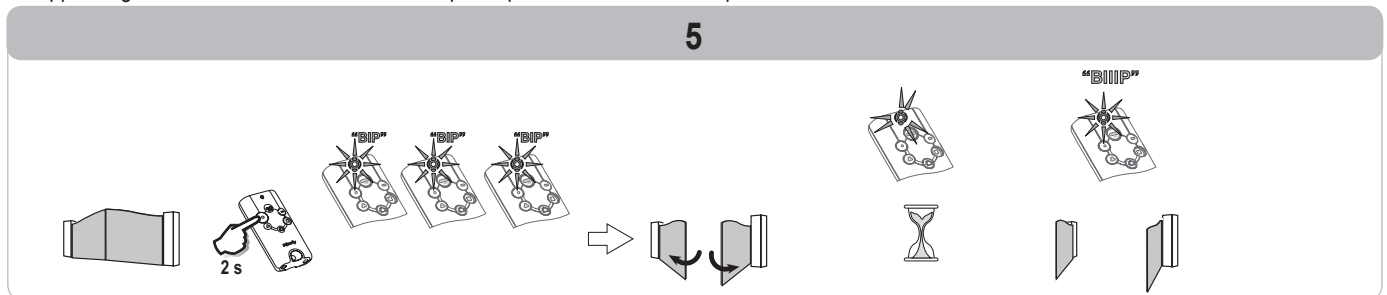
Stop (Fig. 4)



Utilisation des télécommandes type Keytis io

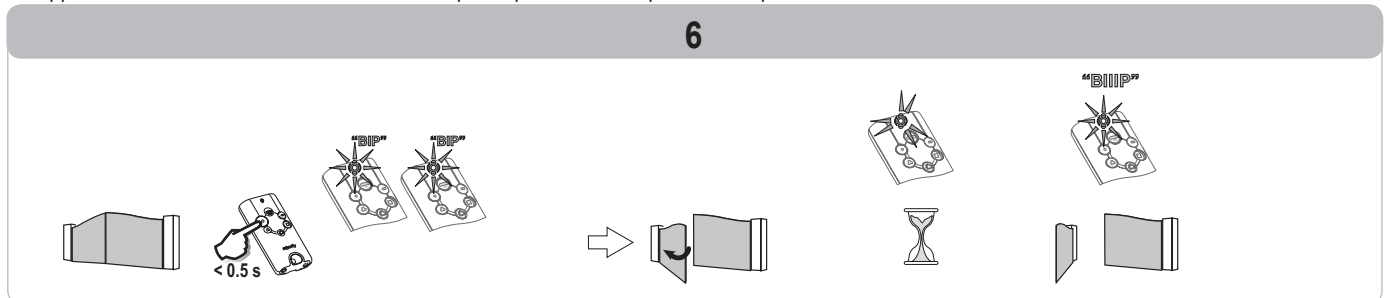
Ouverture totale (Fig. 5)

Un appui long sur la touche de la télécommande provoque l'ouverture totale du portail.

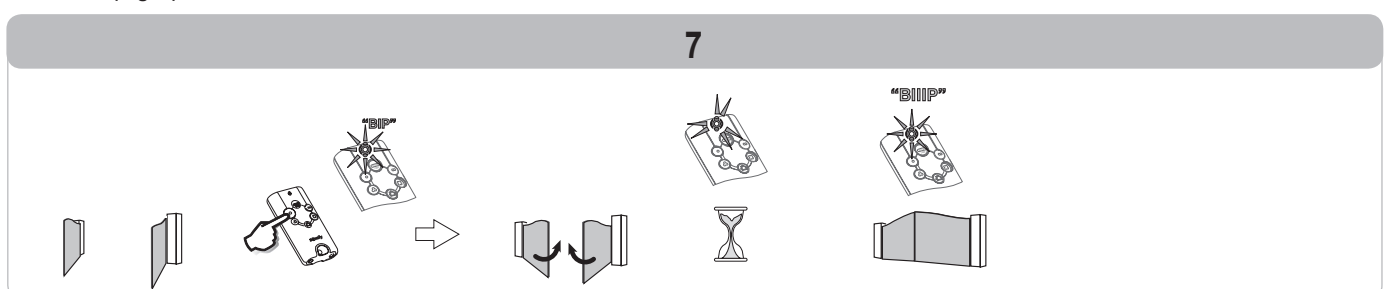


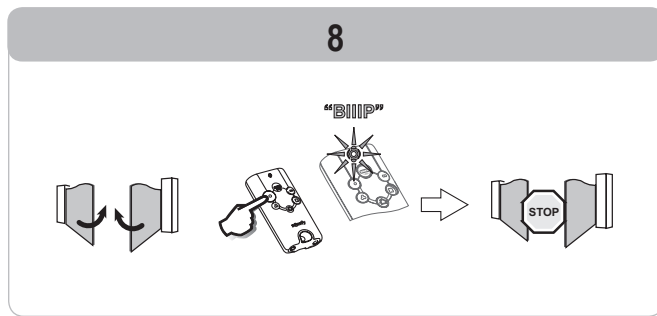
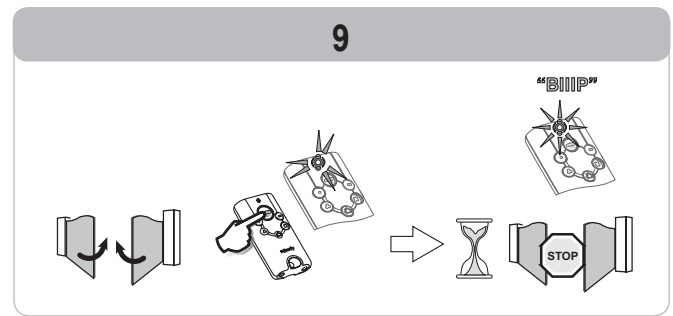
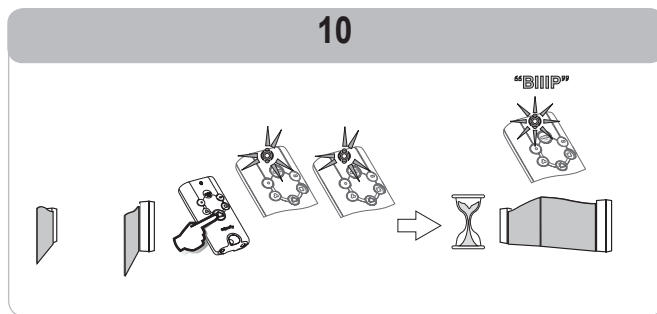
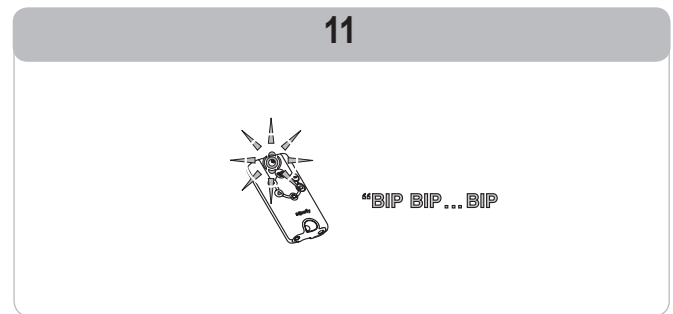
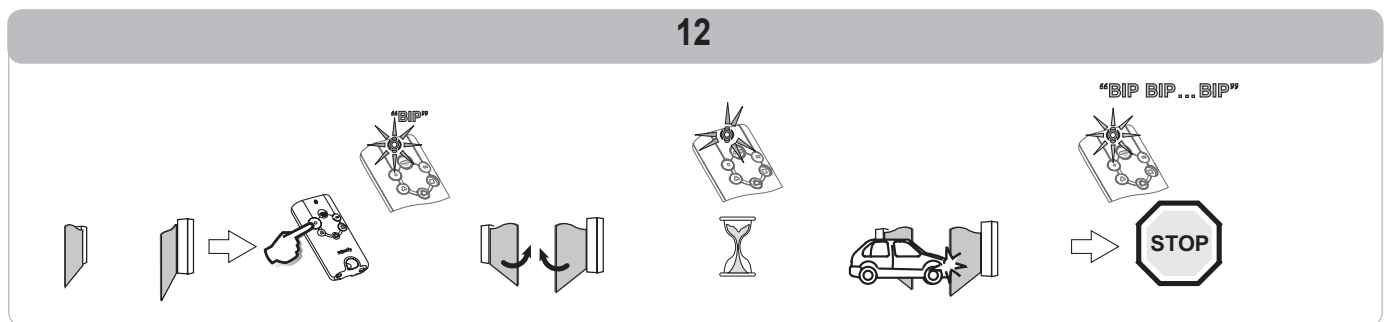
Ouverture piétonne (Fig. 6)

Un appui court sur la touche de la télécommande provoque l'ouverture piétonne du portail.



Fermeture (Fig. 7)



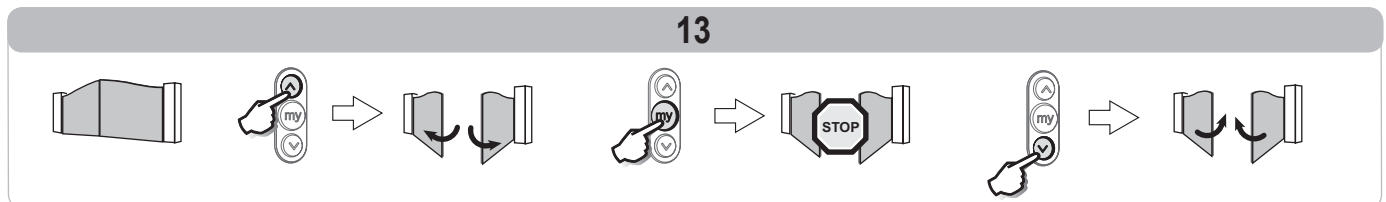
Stop (Fig. 8)**Stop général (Fig. 9)****Fermeture générale (Fig. 10)****Mouvement interrompu (Fig. 11)****Mouvement non exécuté (Fig. 12)****Fonctionnement de la détection d'obstacle**

Une détection d'obstacle durant l'ouverture provoque l'arrêt puis le retrait du portail.

Une détection d'obstacle durant la fermeture provoque l'arrêt puis la ré-ouverture du portail.

Fonctionnements particuliers

Selon les périphériques installés et les options de fonctionnement programmées par votre installateur, la motorisation peut avoir les fonctionnements particuliers suivants :

Fonctionnement avec une télécommande type Situio io, Telis io, Composio io (Fig. 13)**Fonctionnement des cellules de sécurité**

Un obstacle placé entre les cellules empêche la fermeture du portail.

Si un obstacle est détecté pendant la fermeture du portail, celui-ci s'arrête puis se réouvre totalement ou partiellement suivant la programmation effectuée lors de l'installation.

A partir de 3 minutes d'occultation des cellules, le système bascule en mode de fonctionnement «homme mort filaire». Dans ce mode, une commande sur une entrée filaire entraîne le mouvement du portail à vitesse réduite. Le mouvement dure tant que la commande est maintenue et cesse immédiatement lorsque la commande est relâchée. Le système repasse en mode de fonctionnement normal dès que les cellules cessent d'être occultées.

Attention : le mode «homme mort filaire» nécessite l'usage d'un contact de sécurité (ex. inverseur à clé ref. 1841036).

Fonctionnement avec feu orange clignotant

Le feu orange est activé lors de tout mouvement du portail.

Une pré-signalisation de 2 s avant le début du mouvement peut être programmée lors de l'installation.

Fonctionnement de l'éclairage déporté

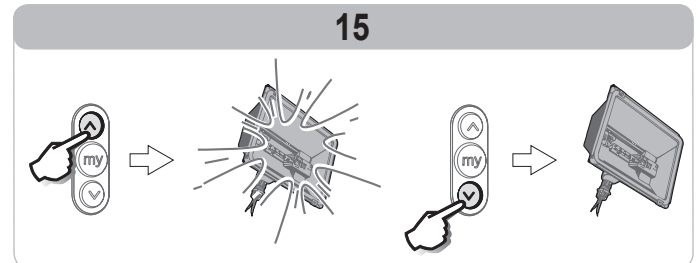
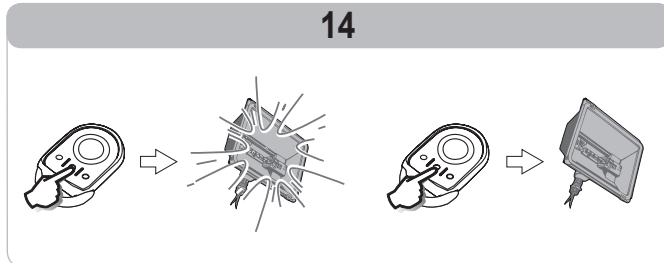
Suivant la programmation effectuée lors de l'installation, l'éclairage s'allume à chaque mise en route de la motorisation et reste allumé à la fin du mouvement pendant la durée de temporisation programmée.

Si une télécommande est programmée pour l'éclairage déporté, le fonctionnement est le suivant :

Avec une télécommande 2 ou 4 touches (Fig. 14)

Appuyez sur la touche programmée pour piloter l'éclairage.

Avec une télécommande 3 touches (Fig. 15)



Fonctionnement en mode séquentiel avec refermeture automatique après temporisation

La fermeture automatique du portail s'effectue après un délai programmé lors de l'installation.

Une nouvelle commande pendant ce délai annule la fermeture automatique et le portail reste ouvert.

La commande suivante entraîne la fermeture du portail.

Fonctionnement sur batterie de secours

Si une batterie de secours est installée, la motorisation peut fonctionner même en cas de coupure générale de courant.

Le fonctionnement s'effectue alors dans les conditions suivantes :

- Vitesse réduite.
- Les périphériques (cellules photoélectriques, feu orange, clavier à code filaire, etc.) ne fonctionnent pas.

Caractéristiques de la batterie :

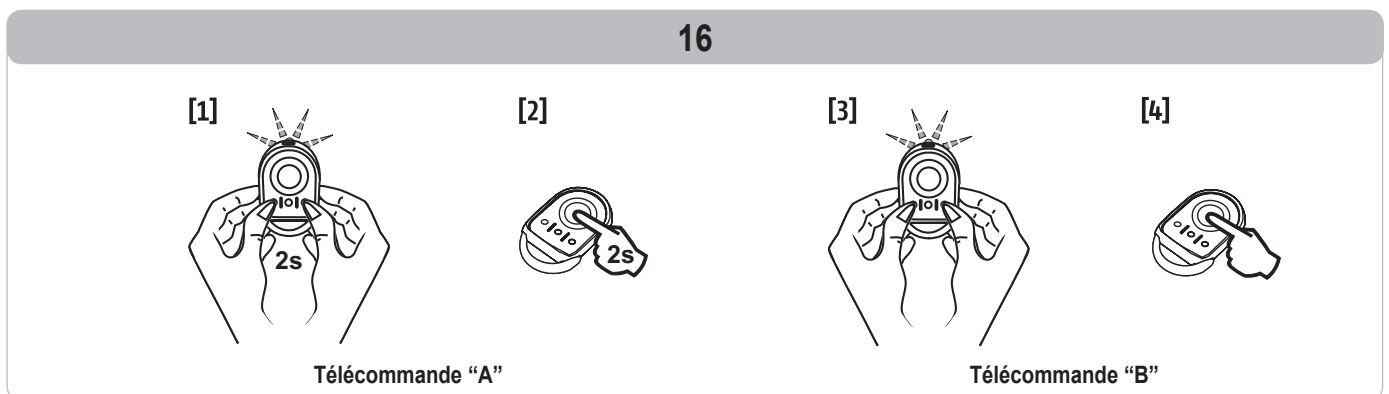
- Autonomie : 24 h ; 3 cycles de fonctionnement suivant le poids du portail.
- Temps de recharge : 48 h
- Durée de vie avant remplacement : 3 ans environ.

Pour une durée de vie optimale de la batterie, il est recommandé de couper l'alimentation principale et de faire fonctionner le moteur sur batterie pendant quelques cycles, ceci 3 fois par an.

Ajout de télécommandes

Keygo io (Fig. 16)

Cette opération permet de copier la fonction d'une touche d'une télécommande Keygo io mémorisée (télécommande "A") sur la touche d'une nouvelle télécommande Keygo io (télécommande "B").



Télécommande "A" = télécommande "source" déjà mémorisée

Télécommande "B" = télécommande "cible" à mémoriser

Par exemple, si la touche de la télécommande "A" commande l'ouverture totale du portail, la touche de la nouvelle télécommande "B" commandera aussi l'ouverture totale du portail.

ENTRETIEN

Vérifications

Dispositifs de sécurité (cellules, barre palpeuse)

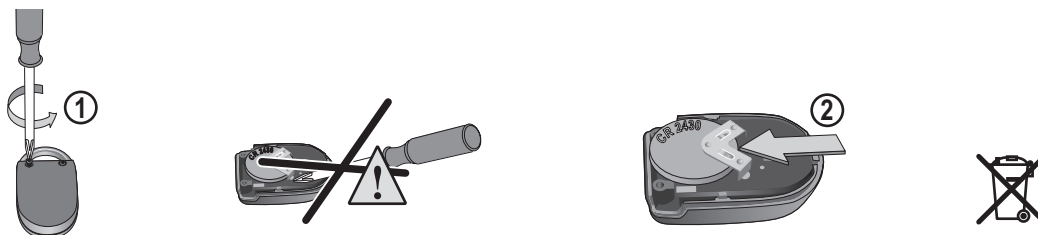
Vérifier le bon fonctionnement tous les 6 mois (voir page 3).

Batterie de secours

Pour une durée de vie optimale de la batterie, il est recommandé de couper l'alimentation principale et de faire fonctionner le moteur sur batterie pendant quelques cycles, ceci 3 fois par an. Faire appel à du personnel qualifié (installateur) pour remplacer la batterie de secours.

Remplacement de la pile d'une télécommande Keygo io (Fig. 17)

17



RECYCLAGE



Ne pas jeter votre appareil mis au rebut, ni les piles usagées avec les déchets ménagers. Vous avez la responsabilité de remettre tous vos déchets d'équipement électronique et électrique en les déposant à un point de collecte dédié pour leur recyclage.

CARACTÉRISTIQUES TECHNIQUES

Alimentation secteur		230 V - 50 Hz
Puissance maxi consommée	Veille-fonctionnement	3 W - 800 W (avec éclairage déporté 500 W)
Conditions climatiques d'utilisation		- 20 ° C / + 60 ° C - IP 44
Fréquence radio Somfy		io 868 - 870 MHz
Nombre de canaux mémorisables	Commandes 1 W (Keygo io, Situo io, ...)	Commande ouverture totale/piéton : 32
	Commandes 2 W (Keytis io, Telis io, Composio io, ...)	Commande éclairage : 4
		Commande sortie auxiliaire : 4
		Illimités
Sortie éclairage déporté		230 V - 500 W

