

500015 | Thomson notice

Motorisation pour volets à battants - 1 ou 2 battants - Connectée

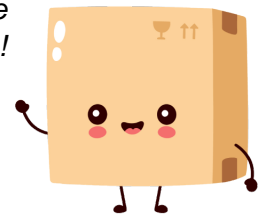
Réf 500015



279.72€^{TTC*}

Voir le produit : <https://www.domomat.com/39869-motorisation-pour-volets-a-battants-1-ou-2-battants-connectee-thomson-500015.html>

*Le produit Motorisation pour volets à battants - 1 ou 2 battants - Connectée
est en vente chez Domomat !*



THOMSON

FR *Kit de motorisation à bras articulés
pour volet à 1 ou 2 battants*

réf. 500015



SOMMAIRE

A - CONSIGNES DE SÉCURITÉ **05**

- 1 - PRÉCAUTIONS D'UTILISATION 05
- 2 - ENTRETIEN ET NETTOYAGE 05
- 3 - RECYCLAGE 05

B - DESCRIPTION DU PRODUIT **06**

- 1 - CONTENU DU KIT 06
- 2 - MOTEUR 07
- 3 - TÉLÉCOMMANDE 07

C - A PROPOS DU CONCEPT THOMSON MAISON CONNECTÉE **07**

D - INSTALLATION **08**

- 1 - SPÉCIFICATION DU VOLET À MOTORISER 08
- 2 - POSE SUR UN VOLET À 2 BATTANTS OU SUR UN VOLET DROIT SEUL 09
- 3 - POSE SUR UN VOLET GAUCHE SEUL 18
- 4 - CONNEXION DE LA MOTORISATION 24
- 5 - TÉLÉCOMMANDE 25
- 6 - CONNEXION D'UN INTERRUPTEUR DE COMMANDE FILAIRE (FACULTATIF) 25

E - CONFIGURATION **26**

- 1 - PROGRAMMATION 26
- 2 - PROGRAMMATION AVEC D'AUTRES ACCESSOIRES THOMSON MAISON CONNECTÉE 26
- 3 - PROGRAMMATION AVEC UNE THOMBOX 27

F - UTILISATION **29**

- 1 - UTILISATION AVEC UN DISPOSITIF DE COMMANDE 29
- 2 - UTILISATION AVEC LA THOMBOX 29
- 3 - SUPPRESSION D'UN APPAREIL DANS LA MÉMOIRE DE LA TÉLÉCOMMANDE 29
- 4 - SUPPRESSION DE TOUS LES DISPOSITIFS D'UN CANAL DE TÉLÉCOMMANDE 29
- 5 - FONCTION NETTOYAGE 30

6 - UTILISATION DU SÉLECTEUR DE GROUPE	30
7 - REMPLACEMENT DE LA PILE DE LA TÉLÉCOMMANDE	30

G - FAQ **31**

H - INFORMATIONS TECHNIQUES ET LÉGALES **32**

1 - CARACTÉRISTIQUES TECHNIQUES	32
2 - GARANTIE	33
3 - ASSISTANCE ET CONSEILS	33
4 - RETOUR PRODUIT - SAV	33
5 - DÉCLARATION DE CONFORMITÉ	33

A - CONSIGNES DE SÉCURITÉ

1 - PRÉCAUTIONS D'UTILISATION

- Suivre toutes les instructions, car une installation incorrecte peut conduire à des blessures graves.
- La société Avidsen ne pourra être tenue responsable en cas de dommage si l'installation n'a pas été faite comme indiquée dans ce guide.
- Ce produit ne doit être utilisé que pour ce à quoi il a été prévu, c'est à dire motoriser un volet à battants. Toute autre utilisation sera considérée comme dangereuse.
- Il vous est strictement interdit de modifier l'un des éléments fournis dans ce kit ou d'utiliser un élément additif non préconisé dans ce guide.
- L'installation de l'alimentation électrique de la motorisation de volets doit être conforme aux normes en vigueur (NF C 15-100) et doit de préférence être faite par un personnel qualifié.
- Cet appareil n'est pas prévu pour être utilisé par des personnes (y compris les enfants) dont les capacités physiques, sensorielles ou mentales sont réduites, ou des personnes dénuées d'expérience ou de connaissance, sauf si elles ont pu bénéficier, par l'intermédiaire d'une personne responsable de leur sécurité, d'une surveillance ou d'instructions préalables concernant l'utilisation de l'appareil. Il convient de surveiller les enfants pour s'assurer qu'ils ne jouent pas avec l'appareil.
- Installez tout dispositif de commande fixe à une hauteur d'au moins 1.5m et en vue du volet mais éloigné des parties mobiles.
- Assurez-vous que les caractéristiques du volet à équiper sont compatibles avec le couple assigné et la durée de fonctionnement assignée.
- Surveiller le volet pendant qu'il est en mouvement et éloigner les personnes jusqu'à ce qu'il soit complètement fermé.

2 - ENTRETIEN ET NETTOYAGE

- Lisez attentivement toutes les instructions données dans ce manuel avant d'intervenir sur l'installation.
- Avant toute opération de maintenance, placez la motorisation hors tension (disjoncteur de protection en position «OFF»).
- Aucune modification sur la motorisation ne devra être faite sans l'accord de notre service technique.

- En cas de panne, la pièce hors service devra être remplacée par une pièce d'origine et rien d'autre.
- Vérifiez périodiquement l'installation pour déceler tout signe d'usure ou de détérioration du volet, des parties mécaniques et du montage.
- N'utilisez pas l'appareil si une réparation ou un réglage est nécessaire.

3 - RECYCLAGE



Il est interdit de jeter les piles usagées dans une poubelle ordinaire. Des piles/accus contenant des substances nocives sont marqués des symboles figurant ci-contre qui renvoient à l'interdiction de les jeter dans une poubelle ordinaire. Les désignations des métaux lourds correspondants sont les suivants : Cd= cadmium, Hg= mercure, Pb= plomb.

Vous pouvez restituer ces piles/accus usagés auprès des déchetteries communales (centres de tri de matériaux recyclables) qui sont dans l'obligation de les récupérer. Ne laissez pas les piles/piles boutons/accus à la portée des enfants, conservez-les dans un endroit qui leur est inaccessible. Il y a risque qu'elles soient avalées par des enfants ou des animaux domestiques. Danger de mort! Si cela devait arriver malgré tout, consultez immédiatement un médecin ou rendez-vous à l'hôpital. Faites attention de ne pas court-circuiter les piles, ni les jeter dans le feu, ni les recharger. Il y a risque d'explosion!



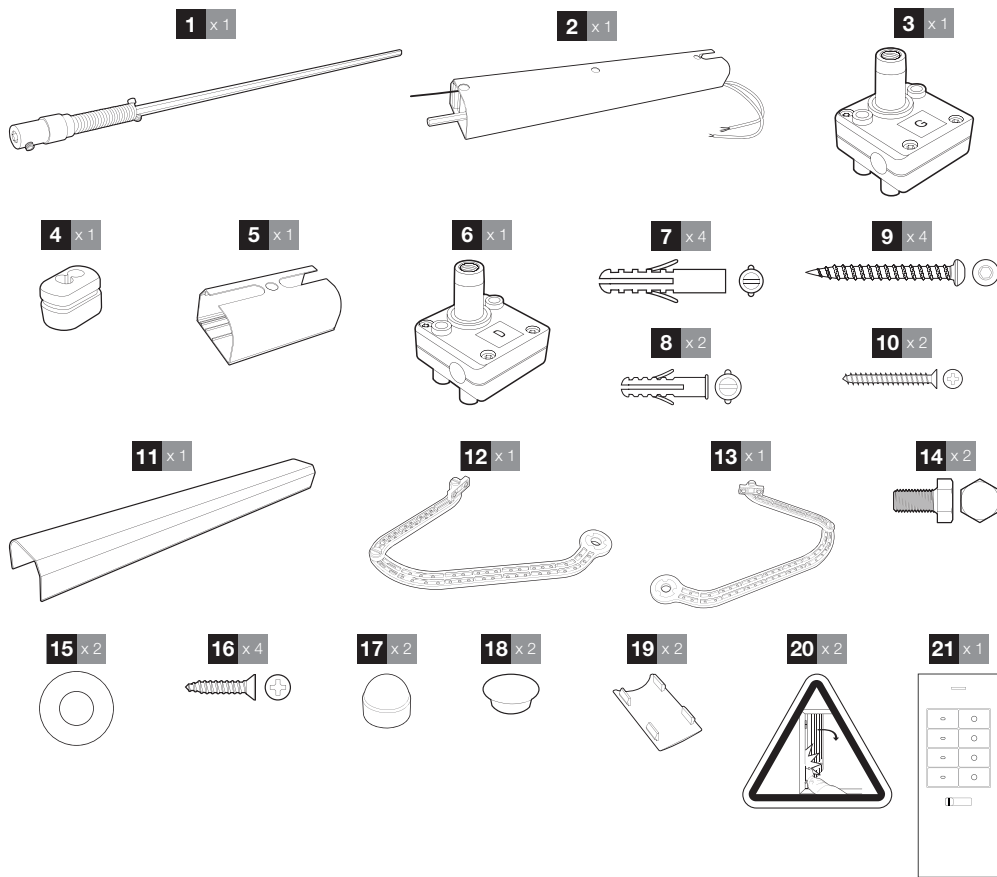
Ce logo signifie qu'il ne faut pas jeter les appareils hors d'usage avec les ordures ménagères. Les substances dangereuses qu'ils sont susceptibles de contenir peuvent nuire à la santé et à l'environnement. Faites reprendre ces appareils par votre distributeur ou utilisez les moyens de collecte sélective mis à votre disposition par votre commune.



Pour en savoir plus :
www.quefairedemesdechets.fr

B - DESCRIPTION DU PRODUIT

1 - CONTENU DU KIT

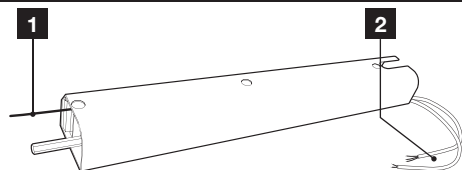


1	Axe de transmission
2	Bâti moteur
3	Renvoi (lent) gauche
4	Passe-câble
5	Bâti de renvoi
6	Renvoi (rapide) droit
7	Cheilles $\varnothing 10\text{mm}$
8	Cheilles $\varnothing 7\text{mm}$
9	Tirefond 80x8
10	Vis 45x6
11	Carter de protection

12	Bras droit
13	Bras gauche
14	Boulon M12x20
15	Rondelle
16	Vis 20x4
17	Cache boulon
18	Cache trou pour bâti
19	Cache de protection
20	Autocollant danger
21	Télécommande

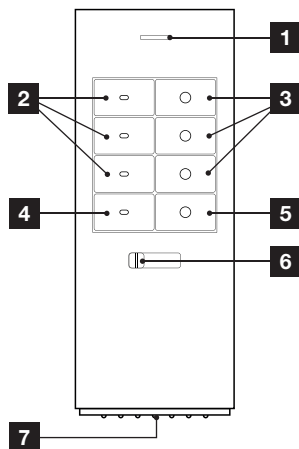
B - DESCRIPTION DU PRODUIT

2 - MOTEUR



- | | |
|---|---------------------|
| 1 | Antenne |
| 2 | Câbles de connexion |

3 - TÉLÉCOMMANDE



- | | |
|---|--|
| 1 | Témoin de fonctionnement. |
| 2 | Touche d'allumage canaux 1, 2, 3. |
| 3 | Touche d'extinction canaux 1, 2, 3. |
| 4 | Touche d'allumage simultané des 3 canaux. |
| 5 | Touche d'extinction simultanée des 3 canaux. |
| 6 | Sélecteur de groupe (1, 2, 3 ou 4). |
| 7 | Logement de la pile. |

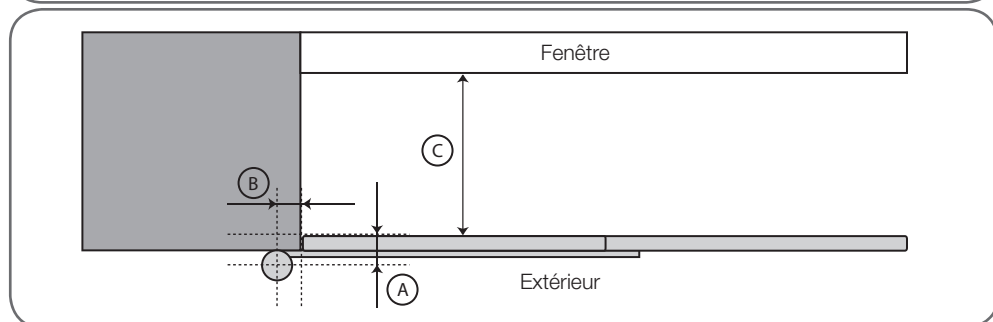
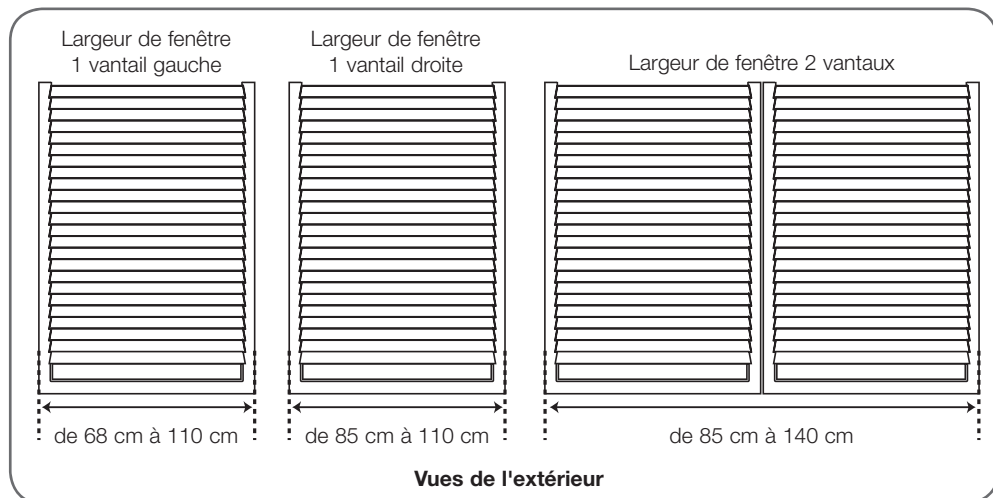
C - A PROPOS DU CONCEPT THOMSON MAISON CONNECTÉE

La Thombox est une box domotique, connectée à votre modem ADSL (Freebox, Livebox...), qui permet où que vous soyez, de gérer votre sécurité comme une véritable centrale d'alarme pilotée de chez vous ou à distance. Elle vous permet également de gérer vos accessoires de confort (éclairage...), d'ouvrants (motorisations de volet, de garage...), de gestion d'énergie (consommations électriques, chauffage) en quelques clics sur un ordinateur, une tablette tactile ou un smartphone, depuis n'importe où dans le monde grâce à Internet.

Afin d'assurer cela et également pour créer des scénarios (séquence d'actions) qui vont simplifier votre quotidien, vous devez enregistrer votre Thombox (à ne faire que pour la première installation) et lui associer les accessoires compatibles avec la technologie ARW. La Thombox est complètement évolutive et le nombre d'accessoires n'est pas limité.

D - INSTALLATION

1 - SPÉCIFICATION DU VOILET À MOTORISER



La combinaison de la cote A et de la cote B doit être une case grisée (✓) dans le tableau ci-dessous pour que la motorisation puisse être montée.

Cote C : distance entre la fenêtre et le volet fermé = 130mm minimum.

		Distance A en mm					
		20mm à 40mm	45mm	50mm	55mm	60mm	65mm
Distance B en mm	10mm	✓	✓	✓	✓	✓	✓
	20mm	✓	✓	✓	✓	✓	✓
	30mm	✓	✓	✓	✓	✓	
	40mm	✓	✓	✓	✓		
	50mm	✓					

D - INSTALLATION

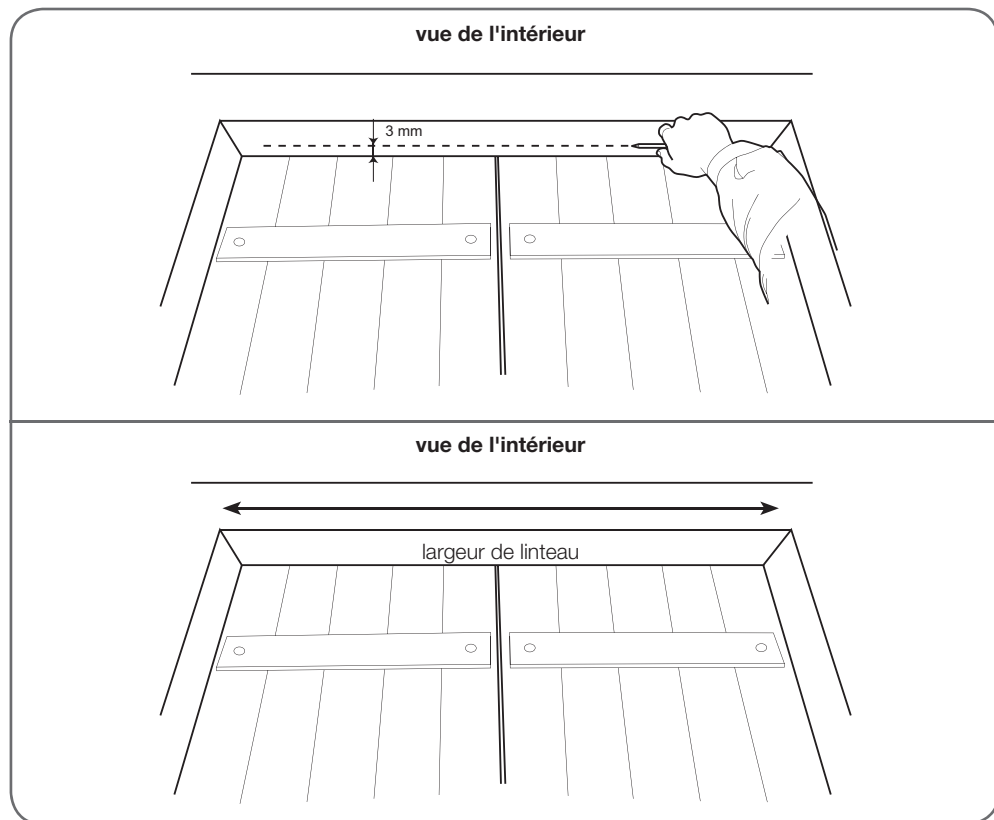
2 - POSE SUR UN VOLET À 2 BATTANTS OU SUR UN VOLET DROIT* SEUL

* Ouverture vers la droite vue de l'extérieur

Si l'installation se fait sur un volet droit seul, suivez les étapes 1 à 5 sans monter le bras gauche (pièce n° 13).

Etape 1

Marquez un trait à 3 mm du volet en position fermé sur le linteau.
Ce trait servira à déterminer le positionnement de la motorisation.

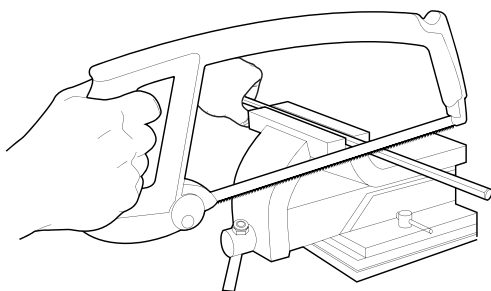
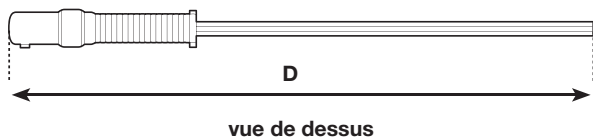


Mesurez la largeur de linteau.

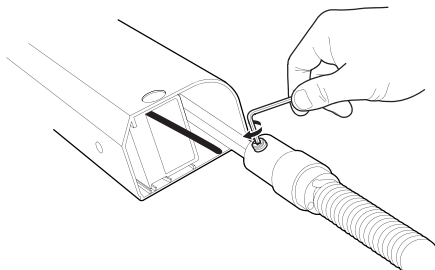
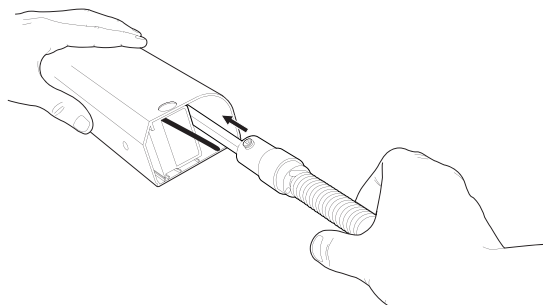
D - INSTALLATION

Etape 2

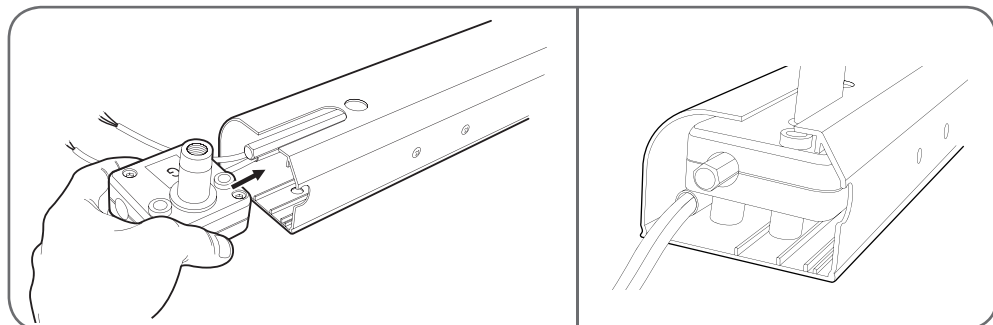
distance D = largeur de linteau - 620mm



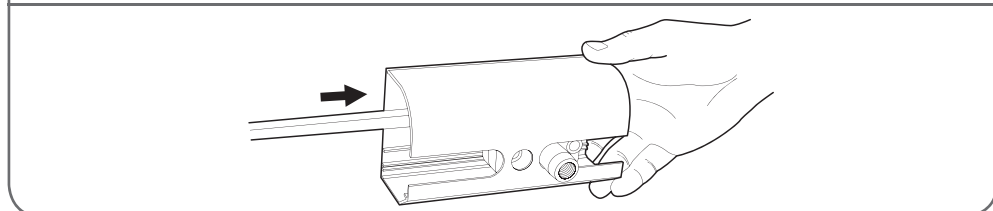
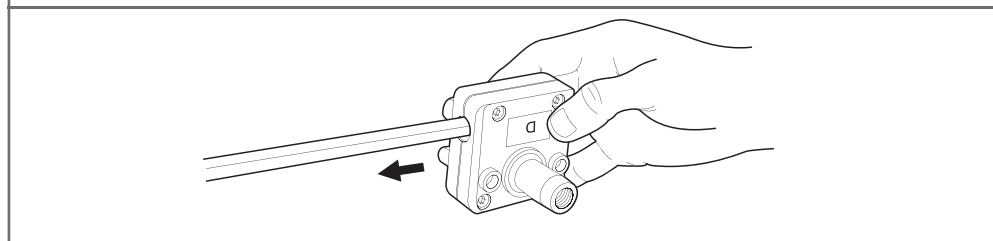
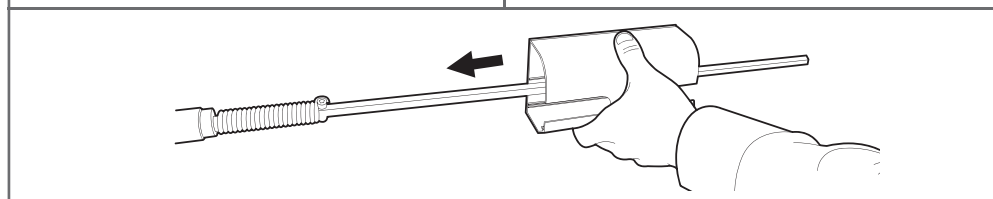
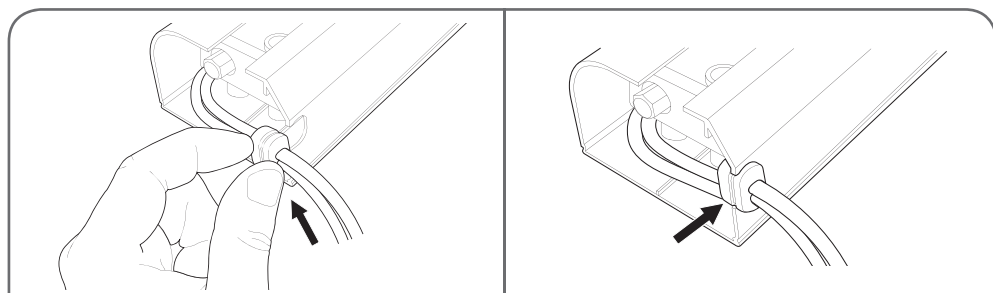
Coupez l'axe de transmission [1] à la longueur D, puis ébavurez.



D - INSTALLATION



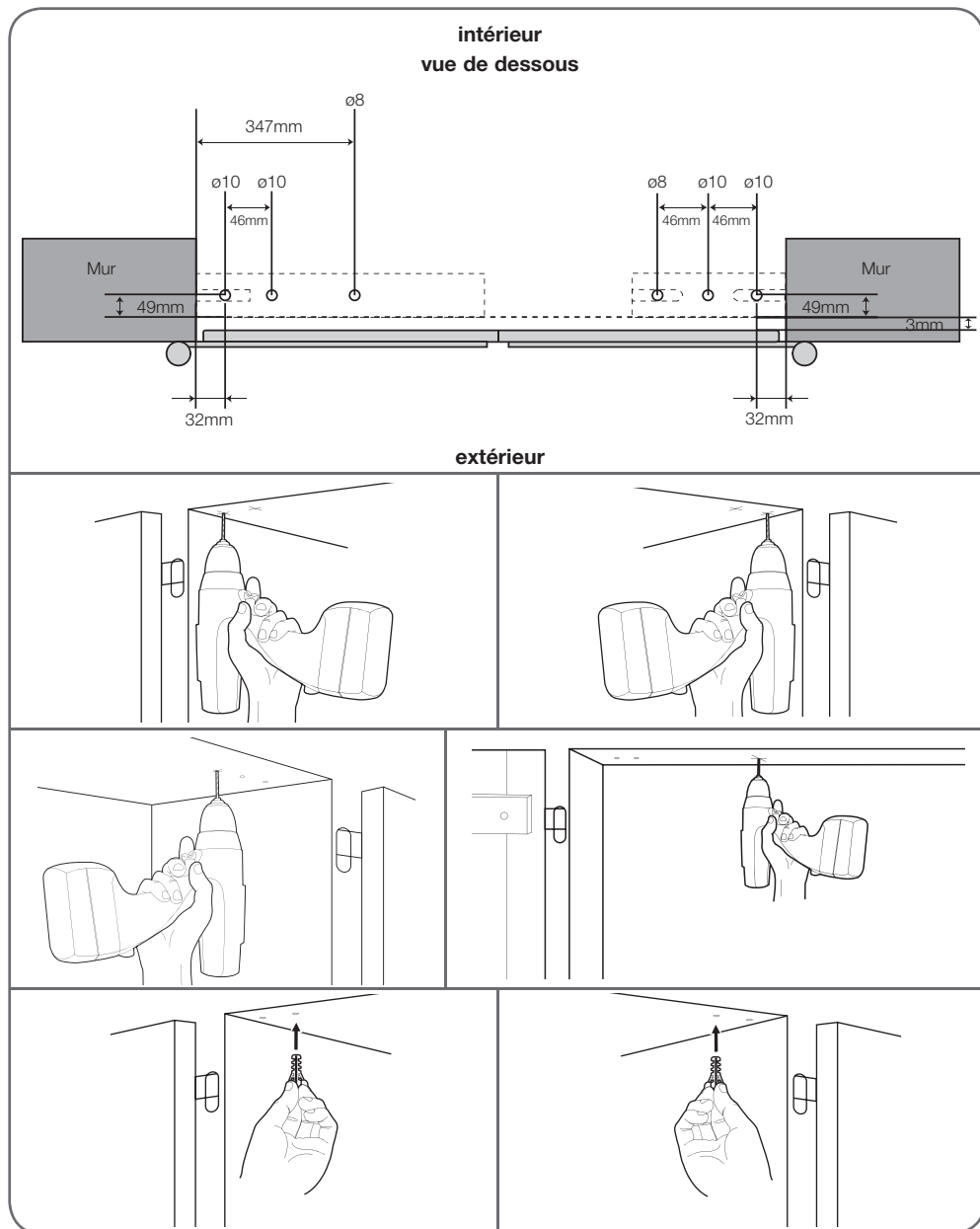
Insérez les deux câbles dans la pièce [4] puis montez-la dans l'encoche du tube principal comme sur le dessin ci-dessous.



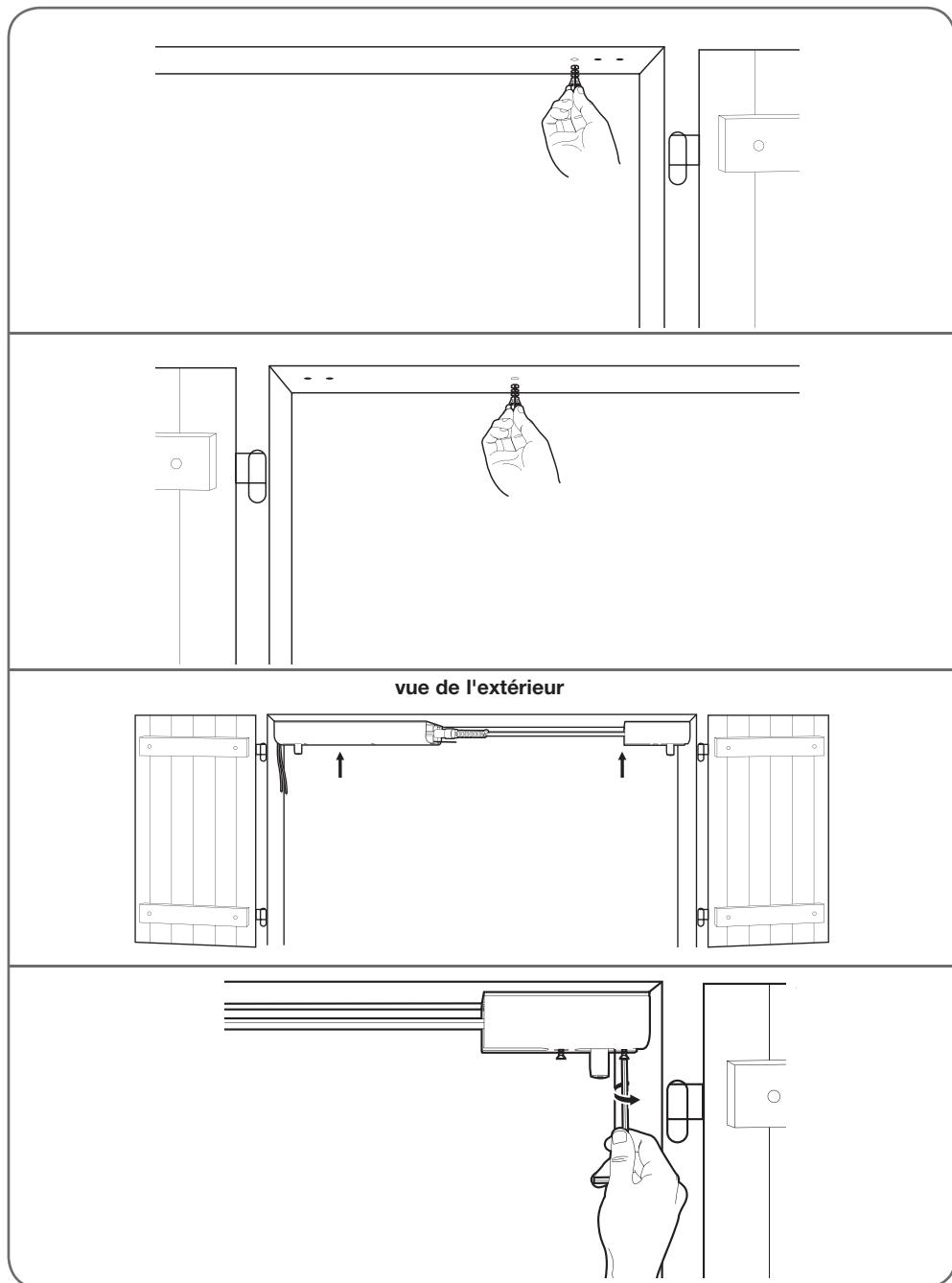
D - INSTALLATION

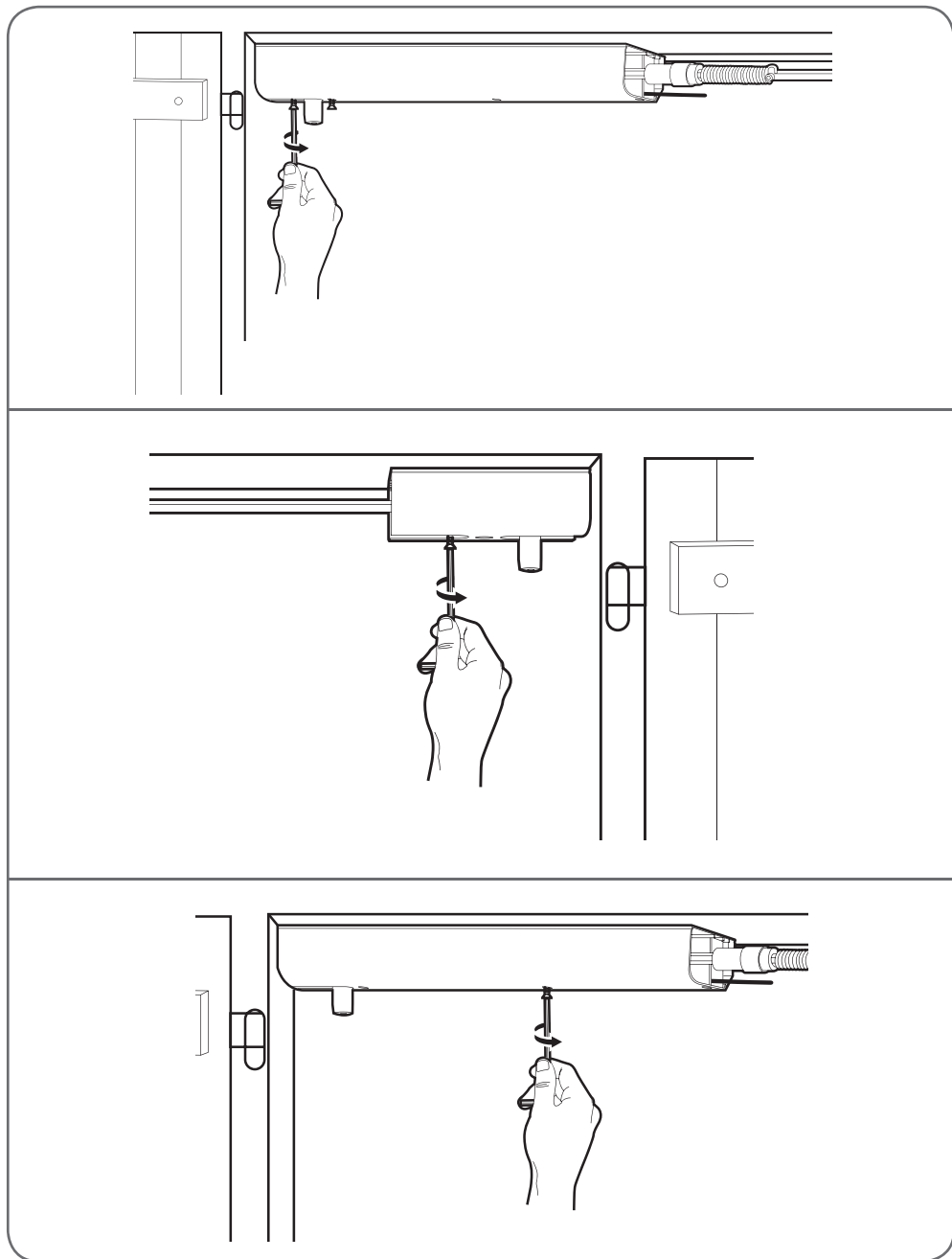
Étape 3

Marquez et percez les trous pour la fixation de la motorisation sous le linteau en suivant le plan de perçage ci-dessous.



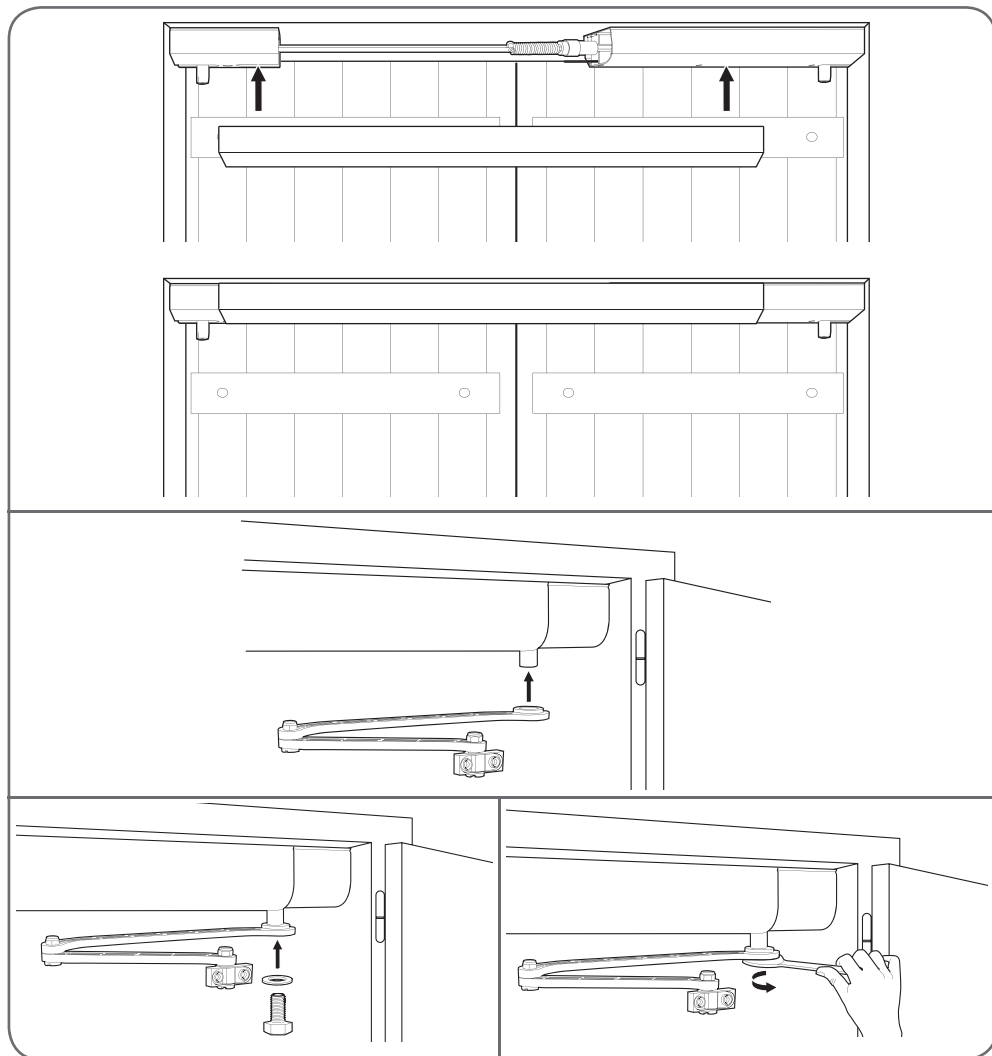
D - INSTALLATION



D - INSTALLATION

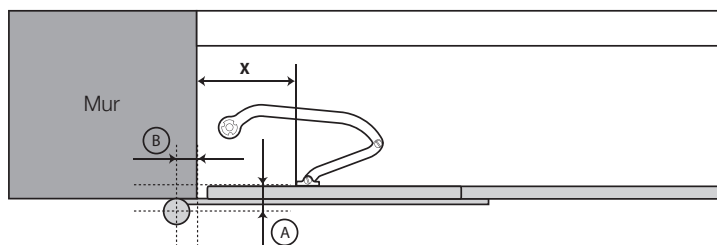
D - INSTALLATION

Etape 4



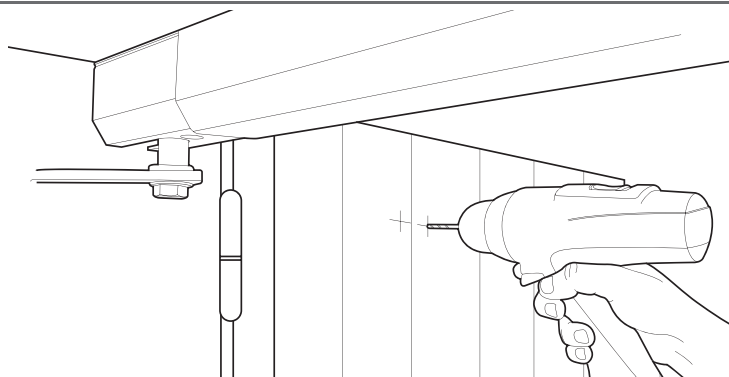
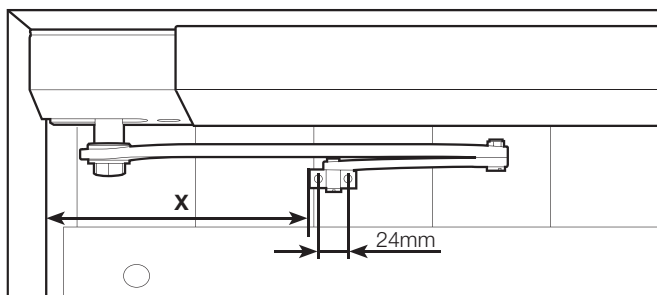
Vissez les vis [14] sans les serrer afin de pouvoir manoeuvrer les bras.
Après le montage du bras droit, répétez les opérations pour le bras gauche.

D - INSTALLATION

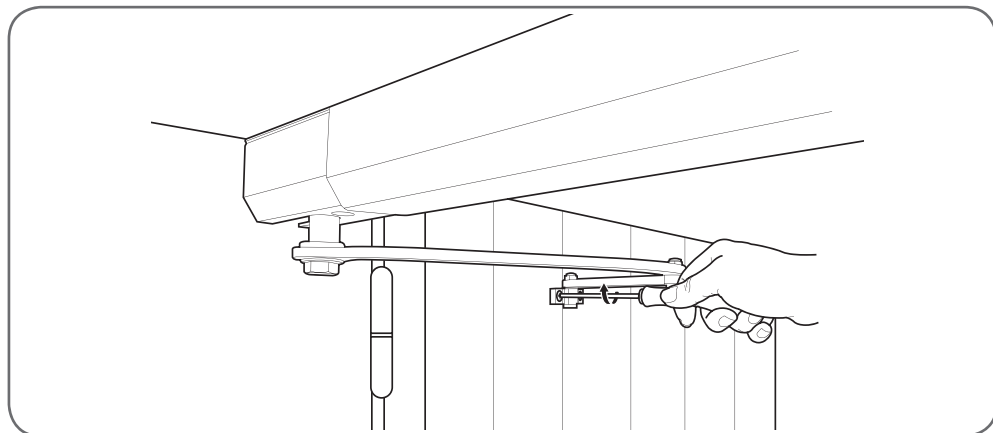


		A (mm)					
		20 à 40	45	50	55	60	65
B (mm)	10	175	175	175	175	175	175
	20	175	175	175	175	175	175
	30	175	175	175	175	175	
	40	175	175	175	170		
	50	175					

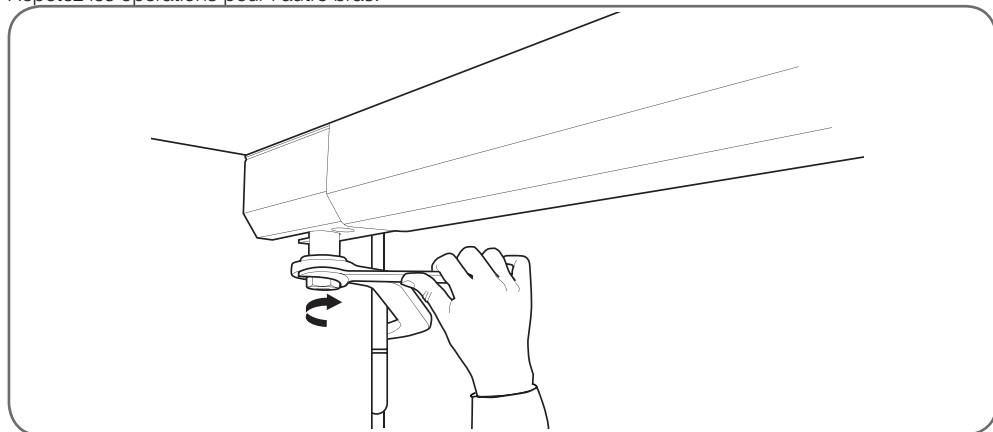
Mesurez A et B, puis déterminez la cote X (en mm) dans le tableau ci-dessus.
Positionnez les bras bien à l'horizontale.



D - INSTALLATION

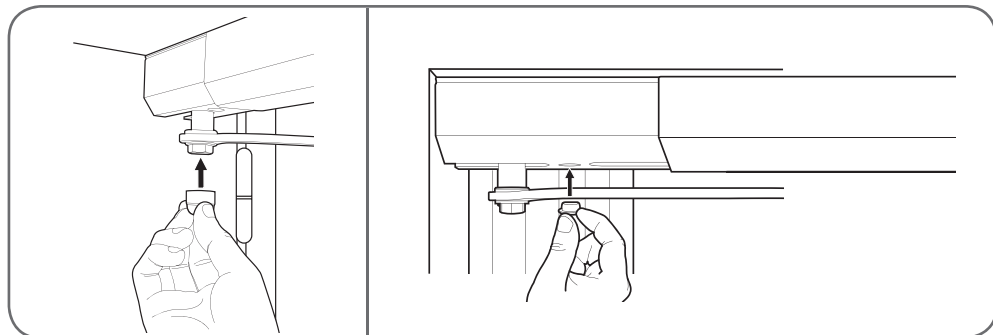


Répétez les opérations pour l'autre bras.

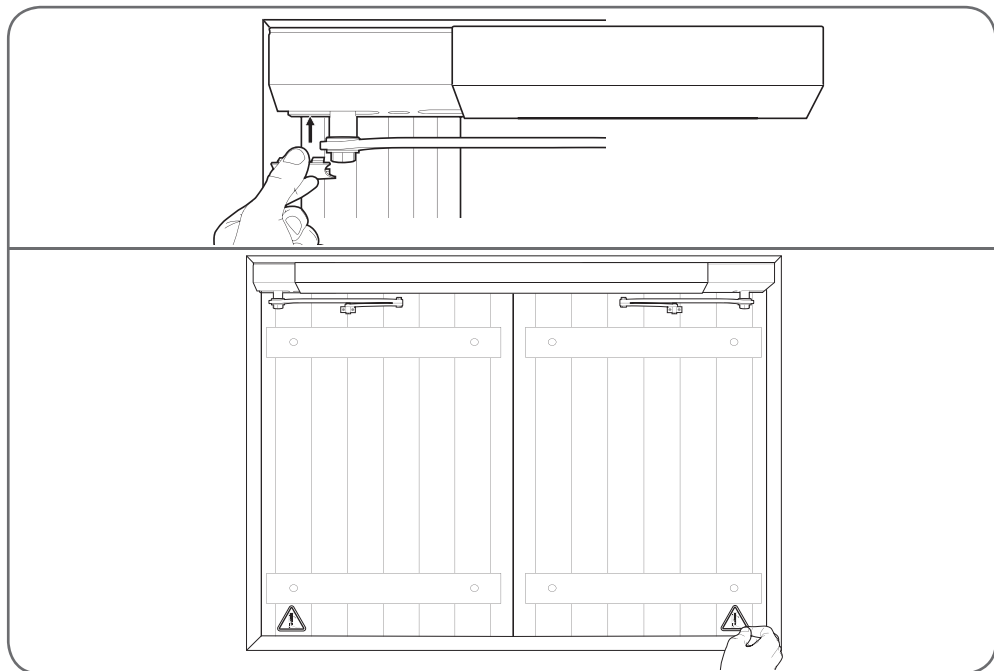


Ouvrez les 2 battants entièrement et serrez les vis [14].

Etape 5



D - INSTALLATION



Passez le câble d'alimentation.

Veillez à ce qu'aucun fil (alimentation, fil d'antenne) ne puisse être pris dans une partie mobile.

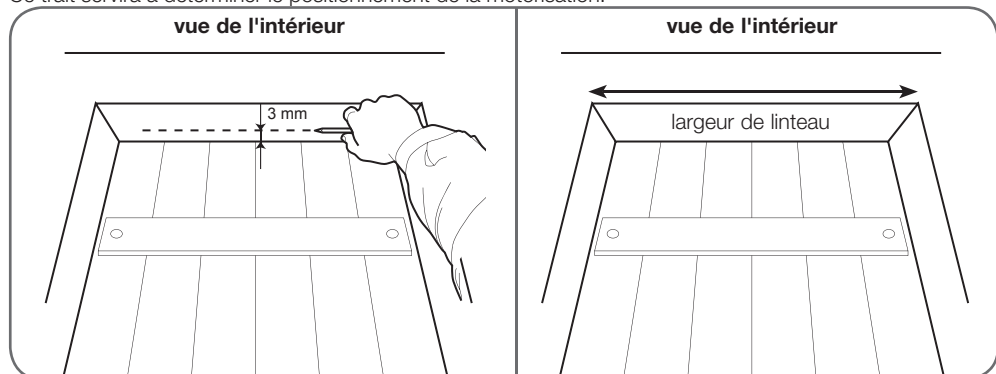
3 - POSE SUR UN VOILET GAUCHE* SEUL

* Ouverture vers la gauche vue de l'extérieur

Étape 1

Marquez un trait à 3 mm du volet en position fermé sur le linteau.

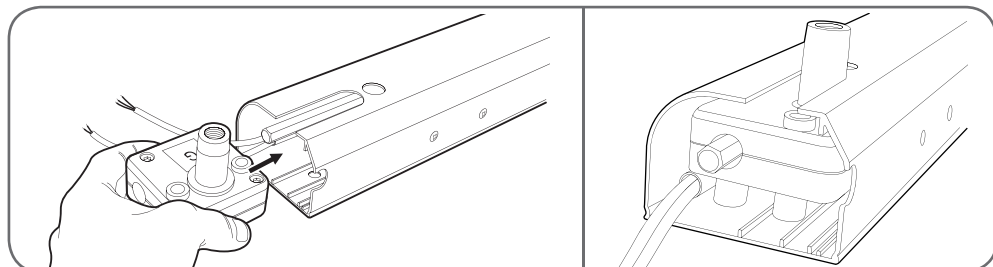
Ce trait servira à déterminer le positionnement de la motorisation.



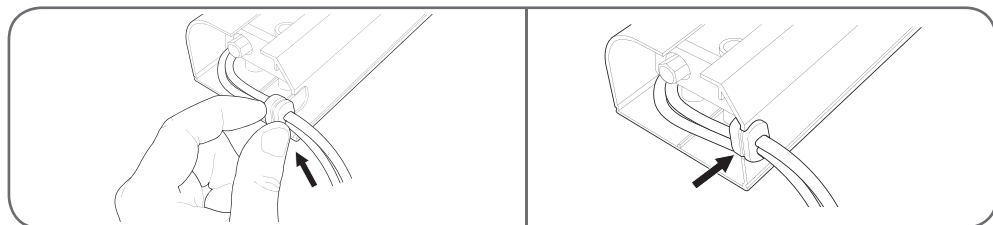
Mesurez la largeur de linteau.

D - INSTALLATION

Etape 2

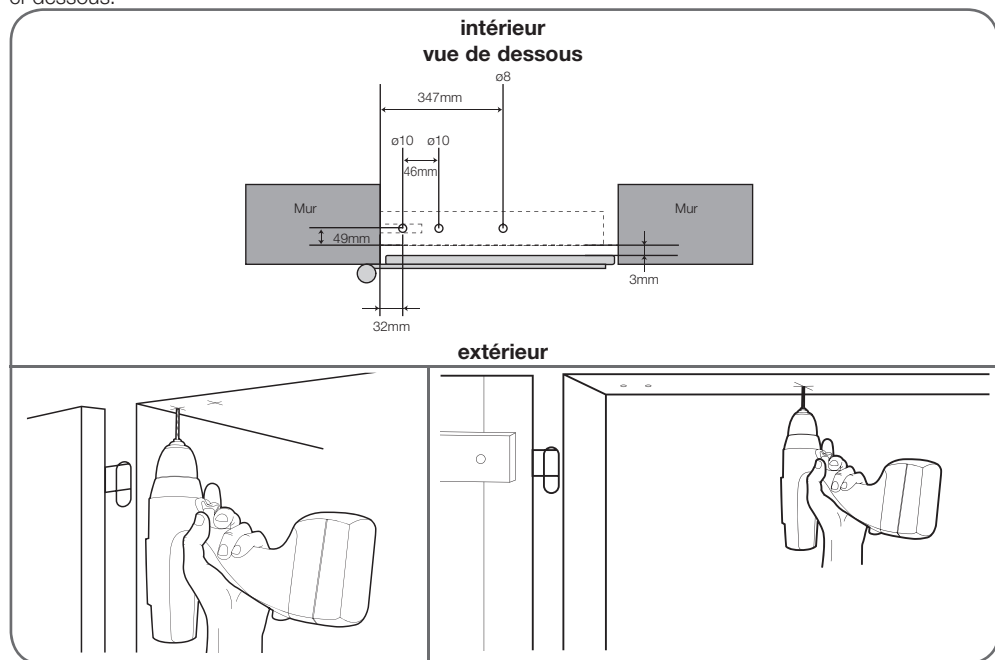


Insérez les deux câbles dans la pièce [4] puis montez-la dans l'encoche du tube principal comme sur le dessin ci-dessous.

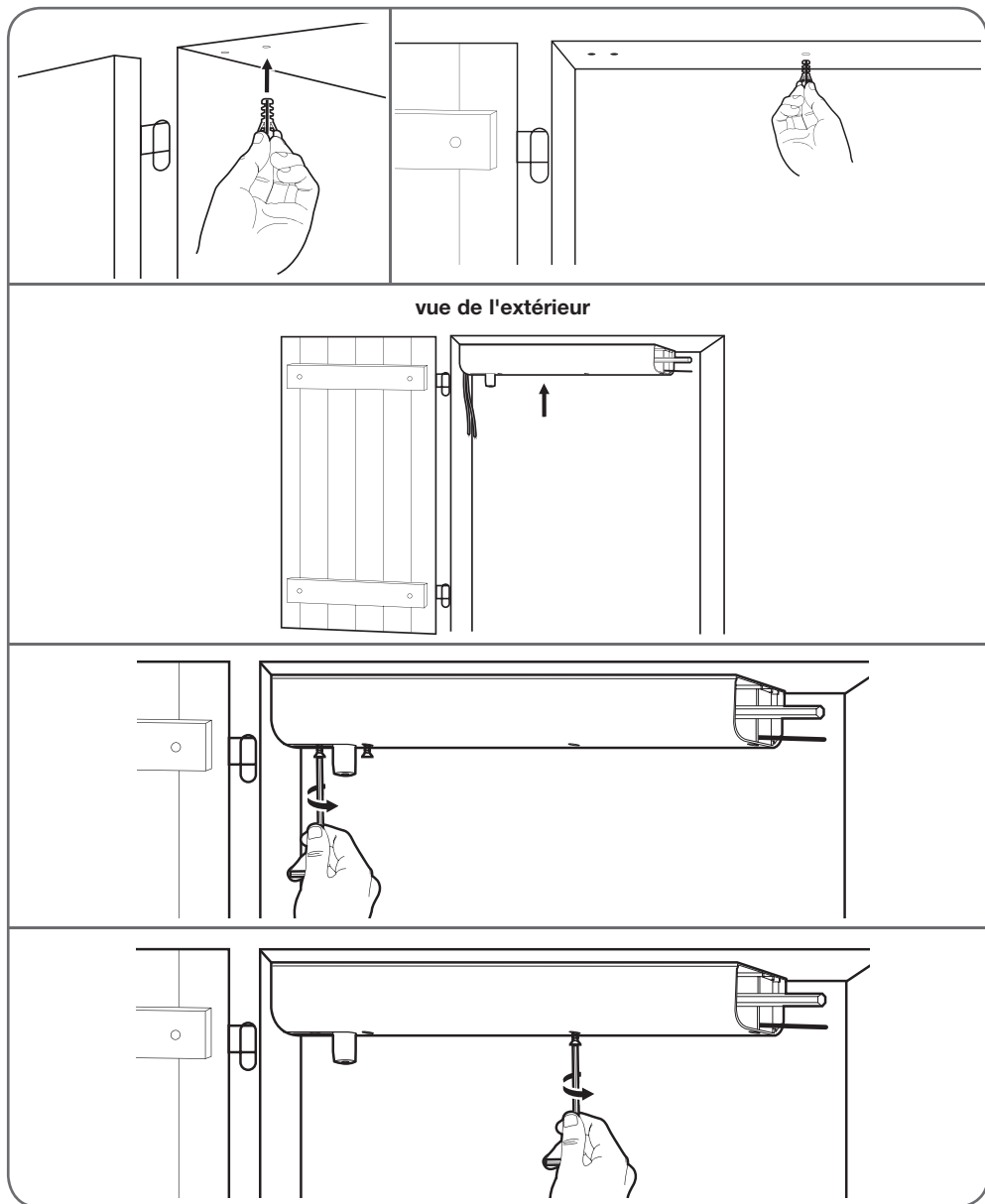


Etape 3

Marquez et percez les trous pour la fixation de la motorisation sous le linteau en suivant le plan de perçage ci-dessous.

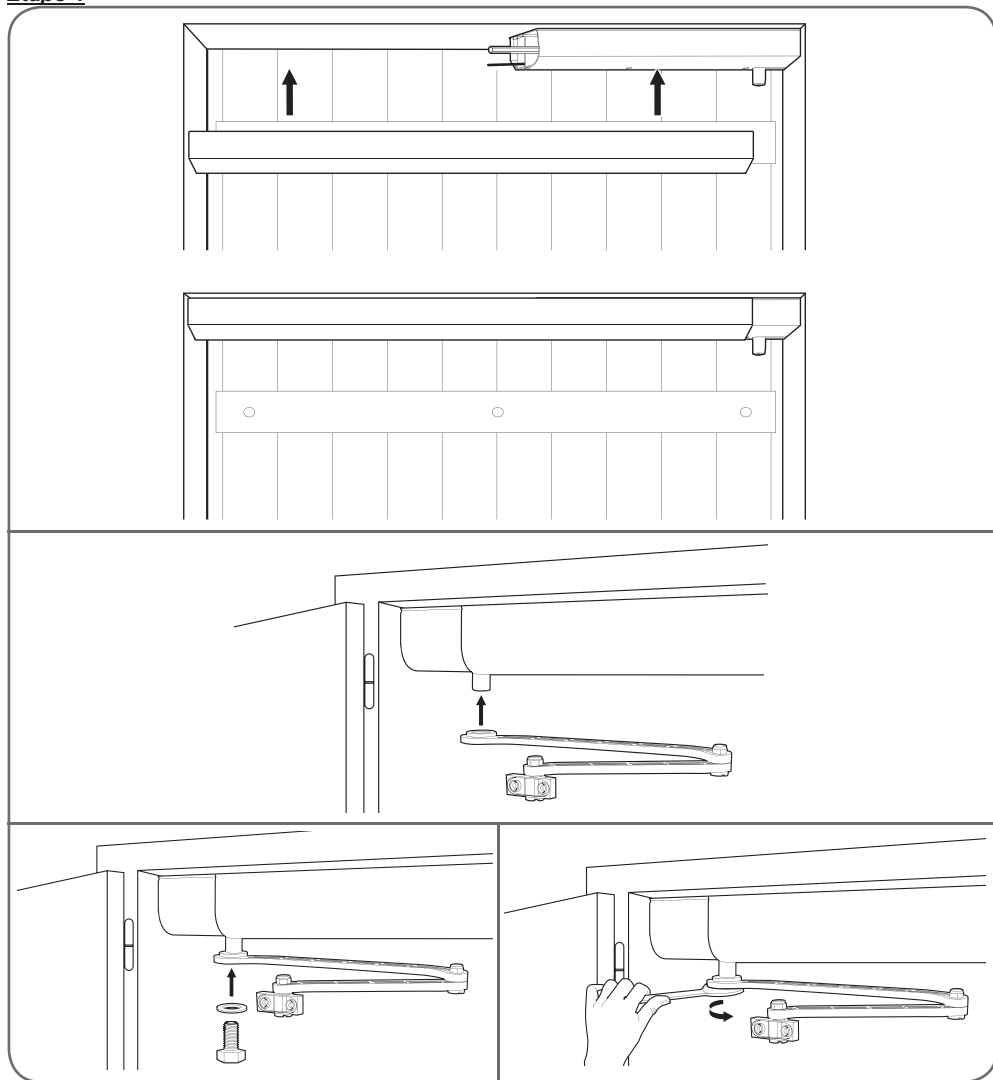


D - INSTALLATION



D - INSTALLATION

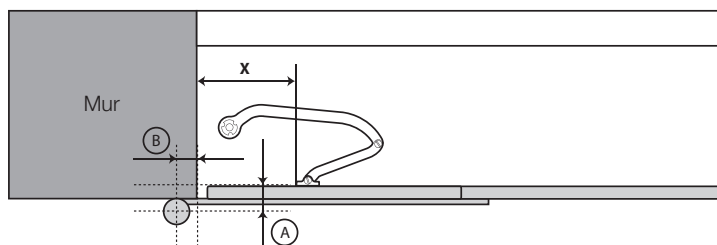
Etape 4



Coupez le cache PVC s'il est trop long.

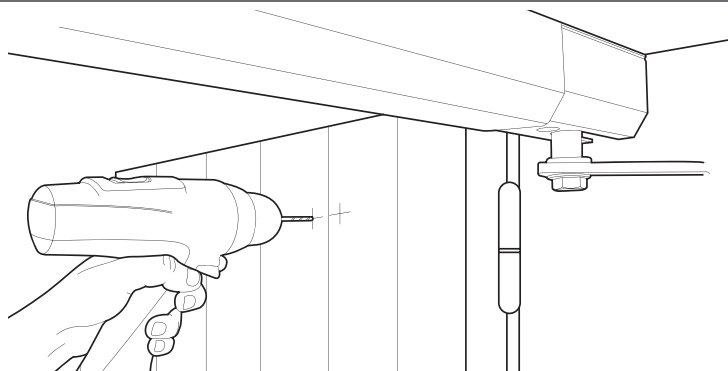
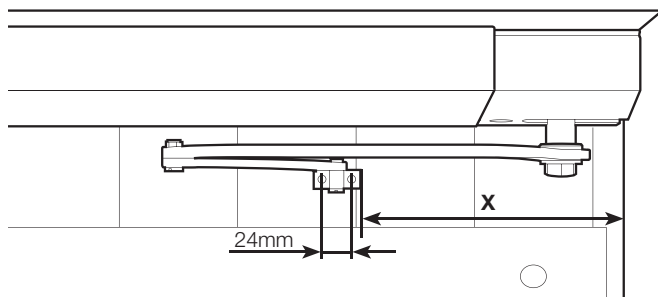
Vissez la vis [14] sans la serrer afin de pouvoir manoeuvrer le bras.

D - INSTALLATION

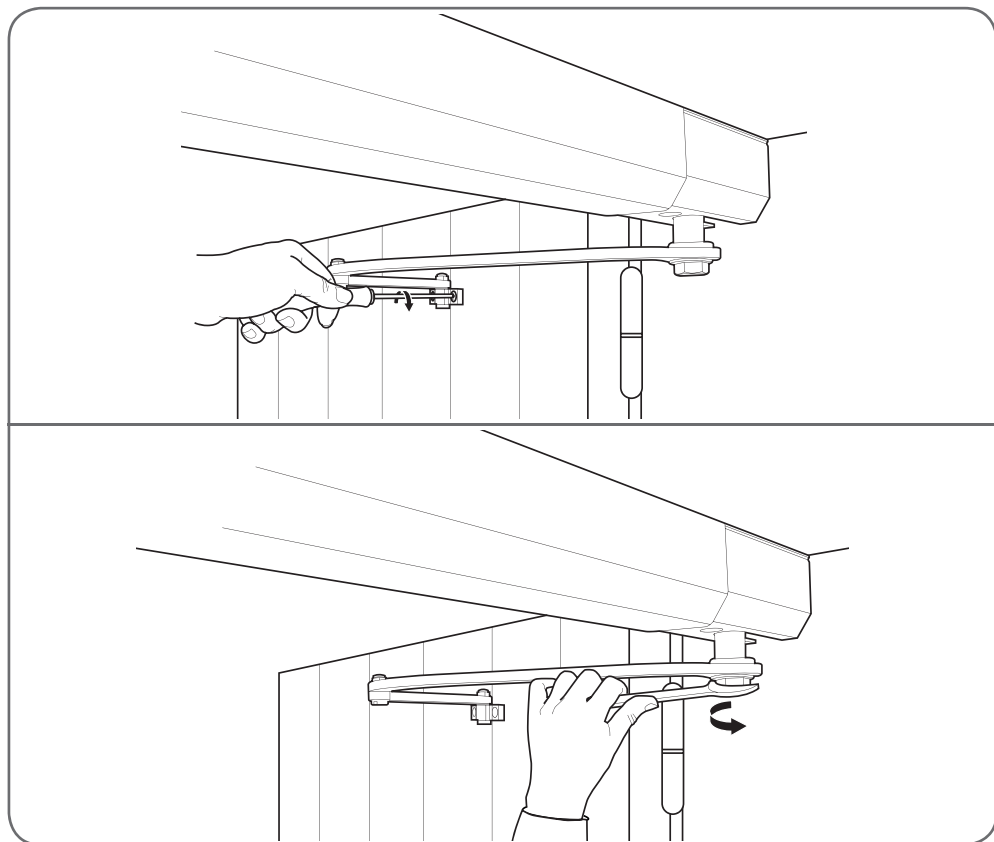


		A (mm)					
		20 à 40	45	50	55	60	65
B (mm)	10	175	175	175	175	175	175
	20	175	175	175	175	175	175
	30	175	175	175	175	175	
	40	175	175	175	170		
	50	175					

Mesurez A et B, puis déterminez la cote X (en mm) dans le tableau ci-dessus.
Positionnez le bras bien à l'horizontale.

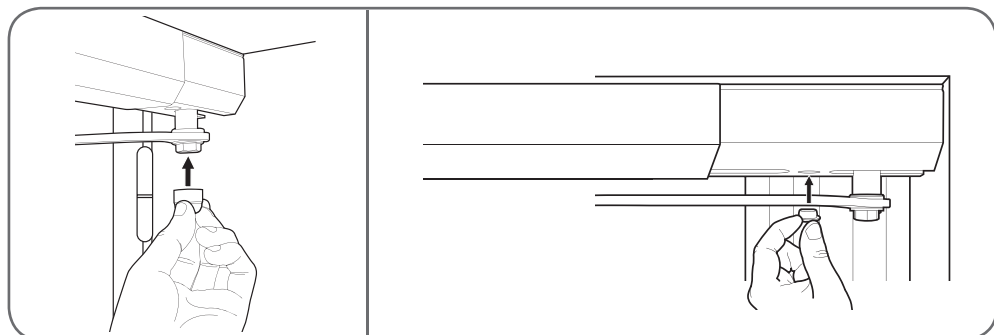


D - INSTALLATION

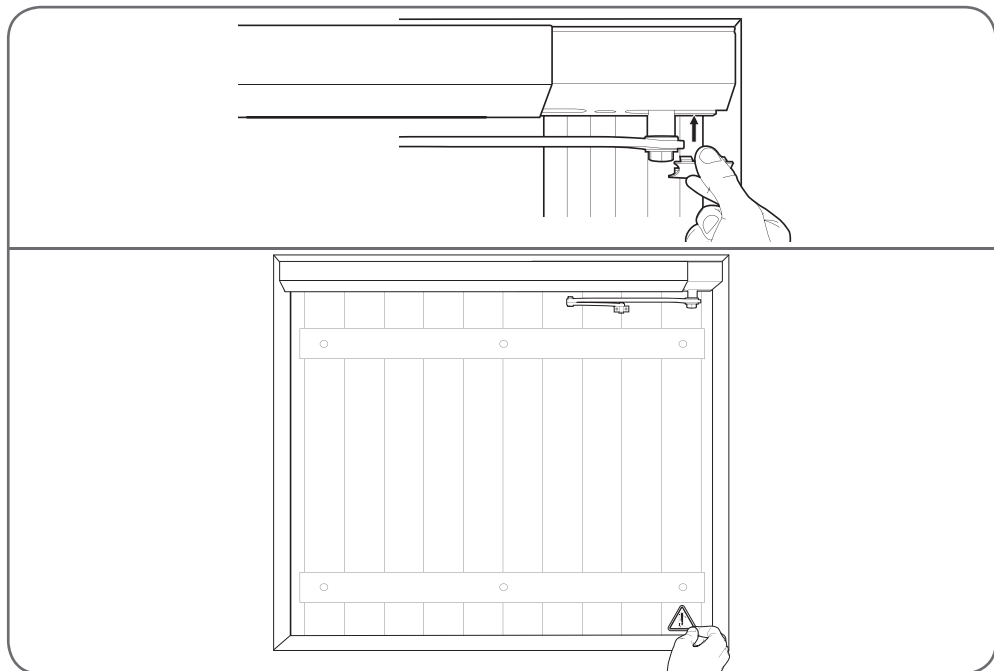


Serrez la vis [14].

Etape 5



D - INSTALLATION



Passez le câble d'alimentation.

Veillez à ce qu'aucun fil (alimentation, fil d'antenne) ne puisse être pris dans une partie mobile.

4 - CONNEXION DE LA MOTORISATION

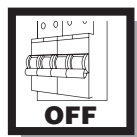
Consignes de sécurité :

Tous les branchements électriques doivent être faits hors tension (disjoncteur de protection en position OFF). Ces branchements doivent être faits par un électricien qualifié.

Raccordez le câble d'alimentation au réseau électrique en utilisant du câble 2x0,75mm² minimum.

Notes importantes :

La ligne électrique utilisée doit être exclusivement réservée pour alimenter votre motorisation de volet à battants et protégée par un fusible ou disjoncteur et d'un dispositif différentiel (30mA). Elle doit être conforme aux normes de sécurité électrique en vigueur.



bleu

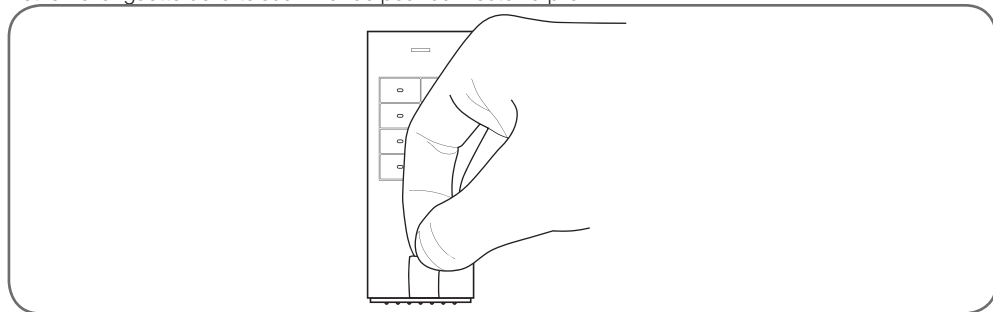
marron

vers le conducteur
Neutre du réseau
électrique

vers le conducteur
Phase du réseau
électrique

5 - TÉLÉCOMMANDE

Retirez la languette de la télécommande pour connecter la pile.



6 - CONNEXION D'UN INTERRUPTEUR DE COMMANDE FILAIRE (FACULTATIF)

Le principe de commande consiste à mettre en contact le fil blanc et un des deux autres fils suivant que vous souhaitez ouvrir ou fermer le volet.

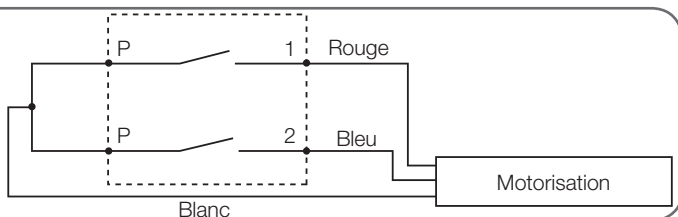
- Blanc et bleu en contact : fermeture
- Blanc et rouge en contact : ouverture

Dés qu'il ne sont plus en contact, la motorisation s'arrête.

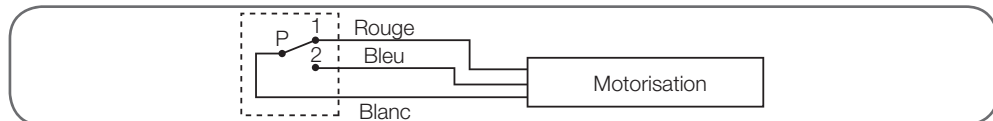
S'il est toujours en contact alors que le volet est complètement ouvert ou fermé, la motorisation s'arrête toute seule mais la commande par radio est bloquée.

2 boutons poussoirs

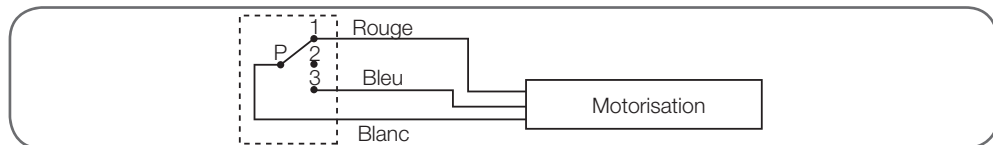
ATTENTION : Ne connectez pas ces trois fils au réseau 230V, ils transportent des signaux de commande en très basse tension.



1 bouton à deux positions



1 bouton à trois positions



Comme il existe une grande variété d'interrupteur de commande de volet, respectez le principe de commande tel qu'il est énoncé ci-dessus afin de câbler l'interrupteur correctement.

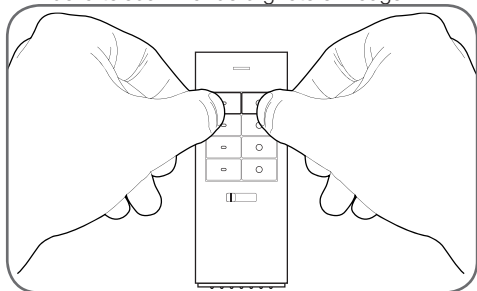
Attention : Pour que la commande radio fonctionne, le fil blanc ne doit pas rester en contact avec l'un des 2 autres fils lorsque le mouvement est terminé.

E - CONFIGURATION

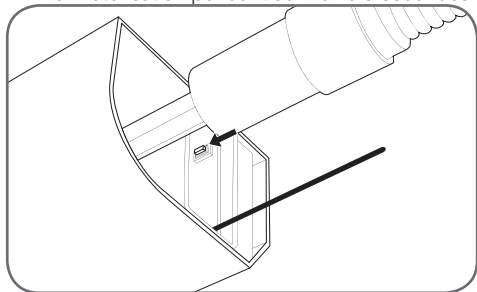
1 - PROGRAMMATION

Pour associer la télécommande :

- Sur la télécommande, maintenez simultanément pendant 3 secondes les touches d'allumage et d'extinction du canal que vous souhaitez utiliser (1 à 3). Le témoin de la télécommande clignote en rouge.



- Pendant que le témoin de la télécommande clignote, maintenez la touche d'appairage de la motorisation pendant au moins 3 secondes.

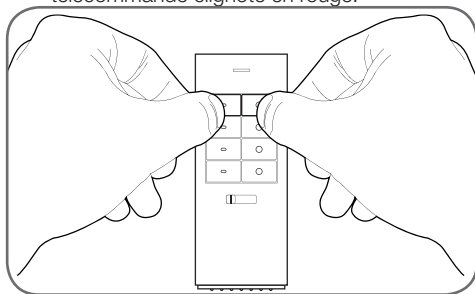


L'association est terminée.

2 - PROGRAMMATION AVEC D'AUTRES ACCESSOIRES THOMSON MAISON CONNECTÉE

Chaque élément peut être appairé avec d'autres dispositifs de la gamme Thomson maison connectée : télécommande murale, douille télécommandée, relais universel pour motorisation...

- Pour appairer la télécommande avec un autre dispositif à commander, maintenez simultanément pendant 3 secondes les touches d'allumage et d'extinction du canal que vous souhaitez utiliser. Le témoin de la télécommande clignote en rouge.



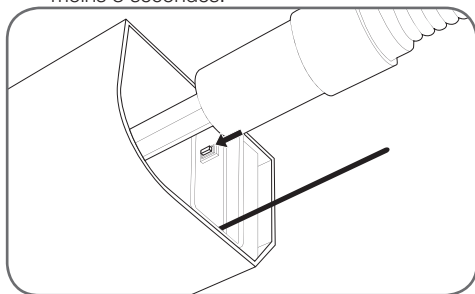
- Placez ensuite le dispositif à commander en mode d'appairage. Référez-vous à son guide d'utilisation pour connaître la manipulation à effectuer.

Remarque : On peut appairer jusqu'à 5 dispositifs par canal.

Pour appairer la motorisation avec un autre dispositif de commande, référez-vous au guide d'utilisation du dispositif que vous souhaitez associer à votre produit.

Durant l'association vous serez invité à placer la motorisation en mode association :

- Quand vous êtes invité à placer la motorisation en mode association, maintenez la touche d'appairage de la motorisation pendant au moins 3 secondes.



E - CONFIGURATION

3 - PROGRAMMATION AVEC UNE THOMBOX

1 - Programmation de la motorisation

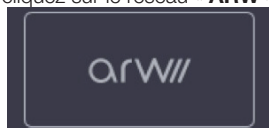
L'appairage de la motorisation avec une Thombox vous permet de programmer et piloter à distance l'ouverture de vos volets depuis son appli smartphone ou tablette.

Pour appairer la motorisation avec une Thombox, rendez-vous dans l'interface de votre Thombox, onglet « **Général** » .

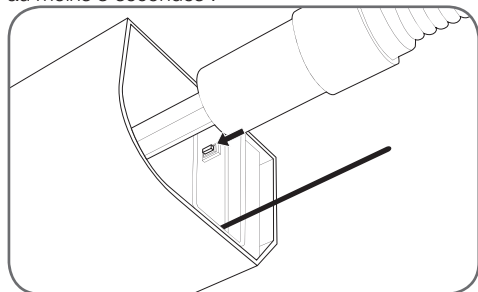
Pour associer votre accessoire cliquez sur

AJOUT MODULE

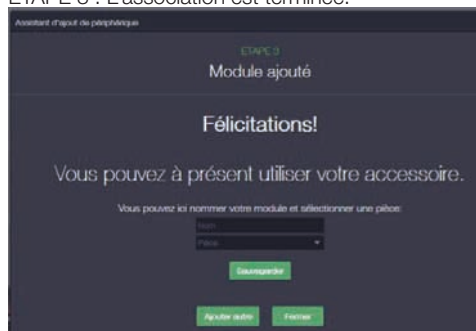
ETAPE 1 : cliquez sur le réseau « **ARW** »



ETAPE 2 : Durant le compte à rebours, maintenez la touche d'appairage de la motorisation pendant au moins 3 secondes :




ETAPE 3 : L'association est terminée.



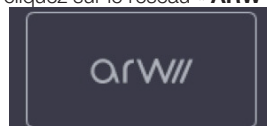
Nommez votre accessoire à votre convenance pour l'identifier plus facilement. Cliquez ensuite sur **Sauvegarder**, puis sur **Fermer**.

2 - Programmation de la télécommande

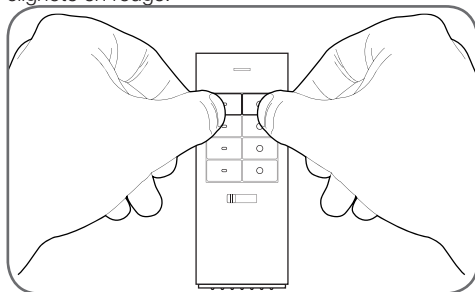
L'appairage de la télécommande avec une Thombox vous permet d'utiliser votre télécommande pour déclencher des règles et scénarios.

Pour appairer la télécommande avec une Thombox, rendez-vous dans l'interface de votre Thombox, onglet « **Général** » .

ETAPE 1 : cliquez sur le réseau « **ARW** »



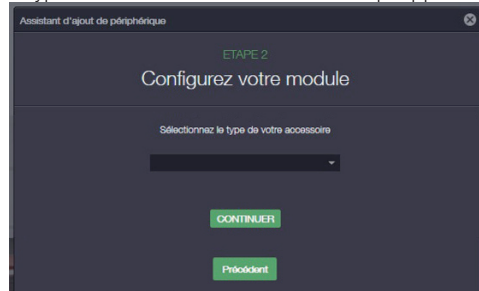
ETAPE 2 : Durant le compte à rebours, maintenez simultanément pendant 3 secondes les touches d'allumage et d'extinction du canal à ce que vous souhaitez utiliser. Le témoin de la télécommande clignote en rouge.



E - CONFIGURATION



Une fois votre télécommande détectée, sélectionnez le type « **Télécommande** » dans la liste qui apparaît.



ETAPE 3 : L'association est terminée.







Nommez votre accessoire à votre convenance pour l'identifier plus facilement. Cliquez ensuite sur **Sauvegarder**, puis sur **Fermer**.

F - UTILISATION

1 - UTILISATION AVEC UN DISPOSITIF DE COMMANDE

La commande peut se faire à partir de la télécommande fournie, d'un interrupteur de commande mural filaire, ou de tout autre émetteur programmé.

Avec une télécommande ou un organe de commande radio

- Ouverture :
 - 1- Appuyez sur la touche  de votre télécommande.
 - 2- Le volet s'ouvre.
 - 3- Sans action contraire de votre part, le volet s'arrête quand il est ouvert.
 - 4- Si en cours d'ouverture, vous appuyez sur la touche , le volet s'arrête.
- Fermeture :
 - 1- Appuyez sur la touche  de votre télécommande.
 - 2- Le volet se ferme.
 - 3- Sans action contraire de votre part, le volet s'arrête quand il est fermé.
 - 4- Si en cours de fermeture, vous appuyez sur la touche , le volet s'arrête.

Avec un organe de commande filaire 2 positions

En changeant la position de l'interrupteur, le volet s'ouvre s'il était fermé, et se ferme s'il était ouvert. En utilisant ce type d'interrupteur de commande, la commande radio ne peut pas fonctionner.

Avec un organe de commande filaire à 2 boutons poussoirs

Maintenez l'un ou l'autre bouton pour ouvrir ou fermer. En utilisant ce type d'interrupteur de commande, il n'y a pas d'incompatibilité avec la commande radio.

Avec un organe de commande filaire 3 positions

Les deux positions extrêmes ouvrent ou ferment, et la position centrale stoppe le volet. Si l'interrupteur reste bloqué dans une position extrême (interrupteur type 3 positions stables), le volet s'arrête tout seul quand il a terminé son mouvement, il n'est pas nécessaire de ramener en position centrale. Cependant, si l'interrupteur reste dans une des positions extrêmes, la commande radio est bloquée.

Pour utiliser la commande radio lorsqu'un interrupteur de commande filaire est connecté, l'interrupteur doit avoir 3 positions, et la commande doit se faire par appui maintenu (le bouton revient tout seul en position centrale quand on le relâche) OU, l'interrupteur doit être constitué de 2 boutons poussoirs.

2 - UTILISATION AVEC LA THOMBOX

- Lorsque vous apparez votre motorisation avec une Thombox, votre motorisation apparaît dans la section «**Lampes et appareils**». Elle apparaît également comme «**Actionneur**» dans la section «**Modules**» du créateur de règles. Vous pouvez ainsi créer des règles pour gérer l'ouverture et la fermeture des volets équipés.
- Lorsque vous apparez votre télécommande avec une Thombox, elle n'apparaît pas dans le tableau de bord, mais est disponible dans le créateur de règles comme «**Télécommande**» dans la section «**Modules**». Vous pouvez ainsi créer des règles que vous déclenchez avec les touches de votre télécommande.

3 - SUPPRESSION D'UN APPAREIL DANS LA MÉMOIRE DE LA TÉLÉCOMMANDE

Pour retirer l'un des appareils contrôlés par un canal de la télécommande, recommencez l'étape de programmation du présent guide avec le canal concerné. En programmant 2 fois un dispositif Thomson maison connectée sur le même canal, le dispositif est supprimé du canal.

4 - SUPPRESSION DE TOUS LES DISPOSITIFS D'UN CANAL DE TÉLÉCOMMANDE

- Pour supprimer l'intégralité des appareils contrôlés par un canal de la télécommande, maintenez simultanément pendant 3 secondes les touches d'allumage et d'extinction du canal concernées.
- Relâchez les touches, puis de nouveau maintenez simultanément pendant 3 secondes les touches d'allumage et d'extinction.

Tous les dispositifs commandés par ce canal seront alors supprimés.

F - UTILISATION

5 - FONCTION NETTOYAGE

La fonction nettoyage de la télécommande permet de supprimer d'un canal tous les dispositifs inactifs (exemple : une prise télécommandée dont on se serait séparé).

- Pour nettoyer un canal de la télécommande, maintenez simultanément pendant 3 secondes les touches d'allumage et d'extinction du canal concerné.
- Relâchez les touches, puis maintenez pendant 3 secondes la touche d'allumage.

Si un dispositif n'a pas répondu 20 fois de suite aux touches du canal choisi, il est supprimé de la mémoire. Tous les autres dispositifs qui sont toujours utilisés, sont conservés en mémoire.

6 - UTILISATION DU SÉLECTEUR DE GROUPE

Votre télécommande peut gérer 4 groupes de 3 canaux chacun. Déplacez le sélecteur de groupe sur les positions 1, 2, 3 ou 4 pour choisir quel groupe d'appareils commander.

Remarques :

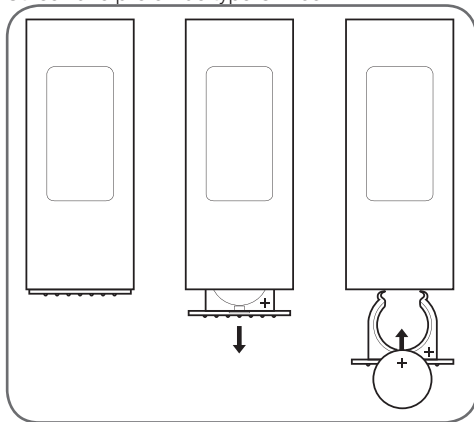
- Chaque canal peut commander jusqu'à 5 appareils distincts.
- Les touches d'allumage et d'extinction simultanées des 3 canaux sur le bas de la télécommande n'agissent que sur les appareils associés au groupe actuellement choisi.

7 - REMPLACEMENT DE LA PILE DE LA TÉLÉCOMMANDE

Si vous constatez une baisse de la portée de votre télécommande, il est temps de remplacer sa pile.

Si la télécommande est associée à une Thombox, la Thombox en est avertie.

Utilisez une pile 3V de type CR2032.



La durée de vie d'une pile est de l'ordre d'un an dans le cadre d'une utilisation normale.

Si votre problème n'est pas répertorié ci-dessous, vous devez contacter notre service technique.

Problèmes courants et solutions

Symptômes	Causes possibles	Solutions
<i>Le volet refuse de se déplacer ou se déplace au ralenti</i>	<ul style="list-style-type: none">• Le câblage de la motorisation est incorrect.• La motorisation n'est pas correctement installée.• La motorisation n'est pas adaptée au volet.	<ul style="list-style-type: none">• Contrôlez l'alimentation de la motorisation.• Contrôlez l'installation.
<i>Un des battants ne s'ouvre ou ne se ferme pas entièrement</i>	Le décalage entre les deux battants n'est pas correctement réglé.	Désérrez les bras et ouvrez entièrement les volets, puis resserrez les 2 bras.

H - INFORMATIONS TECHNIQUES ET LÉGALES

1 - CARACTÉRISTIQUES TECHNIQUES

Télécommande	
Fréquence radio	Protocole ARW 868.3MHz
Portée radio	Jusqu'à 150m en champ libre*
Alimentation	3Vdc par une pile CR2032
Nombre de canaux	4 groupes de 3 canaux
Nombre d'appareils par canal	5
Température de fonctionnement	0°C à 40°C, utilisation intérieure exclusivement

*La portée radio indiquée est la portée en champ libre, c'est-à-dire sans obstacle entre le récepteur et l'émetteur. Tout obstacle ou perturbation réduit cette portée.

Moteur tubulaire	
Type	Moteur tubulaire 230Vac, réducteur à engrenage épicycloïdal
Alimentation	230Vac 50Hz
Couple nominal	46N.m
Vitesse au couple nominal	12 tr/min
Consommation à force nominale	0.4A
Durée de fonctionnement assignée	10 min
Température de fonctionnement	-20°C à 50°C
Poids maximum du volet à équiper	2 x 30kg
Surface maximum du volet à équiper	2m ² pour un volet à 2 battants 1,5m ² pour un volet à 1 battant
Nombre maximum de radiocommandes	Infini

H - INFORMATIONS TECHNIQUES ET LÉGALES

2 - GARANTIE

- Ce produit est garanti 2 ans, pièces et main d'œuvre, à compter de la date d'achat. Il est impératif de garder une preuve d'achat durant toute cette période de garantie.
- La garantie ne couvre pas les dommages causés par négligence, par chocs et accidents.
- Aucun des éléments de ce produit ne doit être ouvert ou réparé hormis pour l'insertion et le remplacement des piles ou batteries, par des personnes étrangères à la société AVIDSEN.
- Les éléments dits consommables tels que les piles ne rentrent pas dans le cadre de la garantie.
- Toute intervention sur l'appareil annulera la garantie.

3 - ASSISTANCE ET CONSEILS

- Malgré tout le soin que nous avons porté à la conception de nos produits et à la réalisation de cette notice, si vous rencontrez des difficultés lors de l'installation de votre produit ou des questions, il est fortement conseillé de contacter nos spécialistes qui sont à votre disposition pour vous conseiller.
- En cas de problème de fonctionnement pendant l'installation ou après quelques jours d'utilisation, il est impératif de nous contacter avant votre installation afin que l'un de nos techniciens diagnostique l'origine du problème car celui-ci provient certainement d'un réglage non adapté ou d'une installation non conforme. Si le problème vient du produit, le technicien vous donnera un numéro de dossier pour un retour en magasin. Sans ce numéro de dossier le magasin sera en droit de refuser l'échange de votre produit.

Contactez les techniciens de notre service après-vente au :

0 892 701 369

Service 0,35 € / min
+ prix appel

Du lundi au vendredi de 9H à 12H et de 14H à 18H.

4 - RETOUR PRODUIT - SAV

Malgré le soin apporté à la conception et fabrication de votre produit, si ce dernier nécessite un retour en service après-vente dans nos locaux, il est possible de consulter l'avancement des interventions sur notre site Internet à l'adresse suivante : <http://sav.avidsen.com>

Avidsen s'engage à disposer d'un stock de pièces détachées sur ce produit pendant la période de garantie contractuelle.

5 - DÉCLARATION DE CONFORMITE

A la directive R&TTE

AVIDSEN déclare que l'équipement : Kit de motorisation pour volets à battants 500015 Est conforme à la directive R&TTE 99/5/CE et sa conformité a été évaluée selon les normes applicables en vigueur :

EN 301 489-1 V1.9.2

EN 301 489-3 V1.4.1

EN 300 220-2 V2.4.1

Est conforme à la directive Basse Tension 2006/95/CE et sa conformité a été évaluée selon les normes applicables en vigueur :

EN 60335-1 :2012

Est conforme à la directive CEM 2004/108/CE et sa conformité a été évaluée selon les normes applicables en vigueur :

EN 55014-1 :2006 + A1 :2009 + A2 :2011

EN 55014-2 : 1997 +A1 2001 + A2 :2008

EN 61000-3-2 :2006 + A1 :2009 + A2 :2009

EN 61000-3-3 :2008

A Chambray les Tours le 05/10/15
Alexandre Chaverot, président



**Retrouvez l'intégralité de notre gamme
Thomson Maison connectée sur**

www.thomsonbox.eu

THOMSON est une marque de **TECHNICOLOR S.A.** utilisée sous licence par :

Avidsen France S.A.S - 32, rue Augustin Fresnel
37170 Chambray les Tours - France