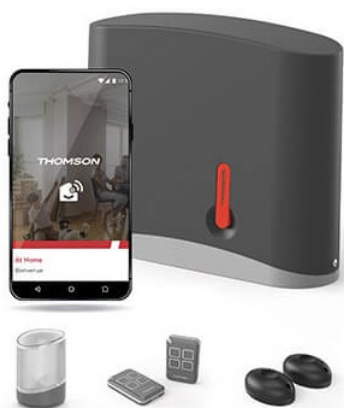


510063 | Thomson notice



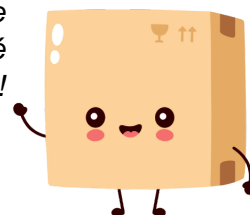
**Motorisation Swip200-connect pour
portail coulissant - 24V - 1 porte
coulissante - Connecté**

Réf 510063

299.02€^{TTC*}

Voir le produit : <https://www.domomat.com/42008-motorisation-swip200-connect-pour-portail-coulissant-24v-1-porte-coulissante-connecte-thomson-510063.html>

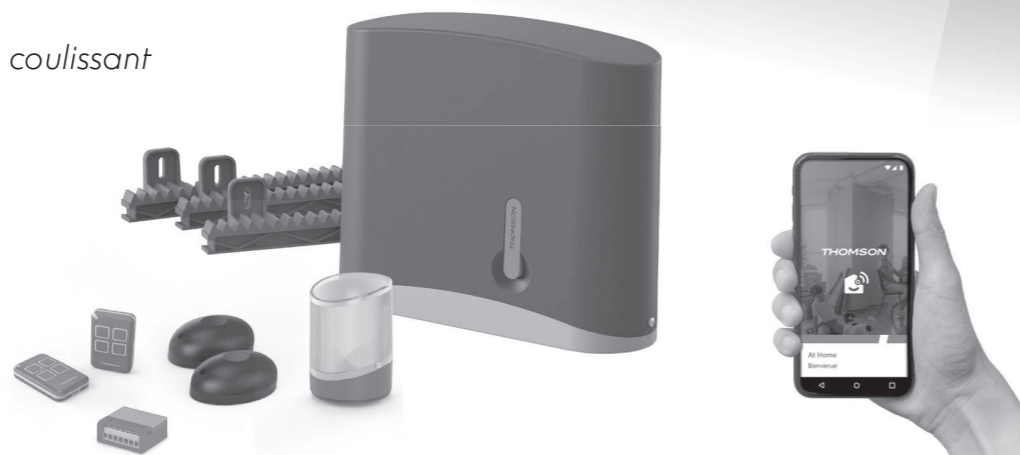
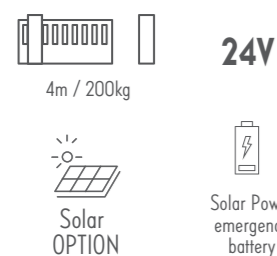
*Le produit Motorisation Swip200-connect pour portail coulissant - 24V - 1 porte
coulissante - Connecté
est en vente chez Domomat !*



FR Swip 200 - CONNECT Motorisation pour portail coulissant

Réf. 510063

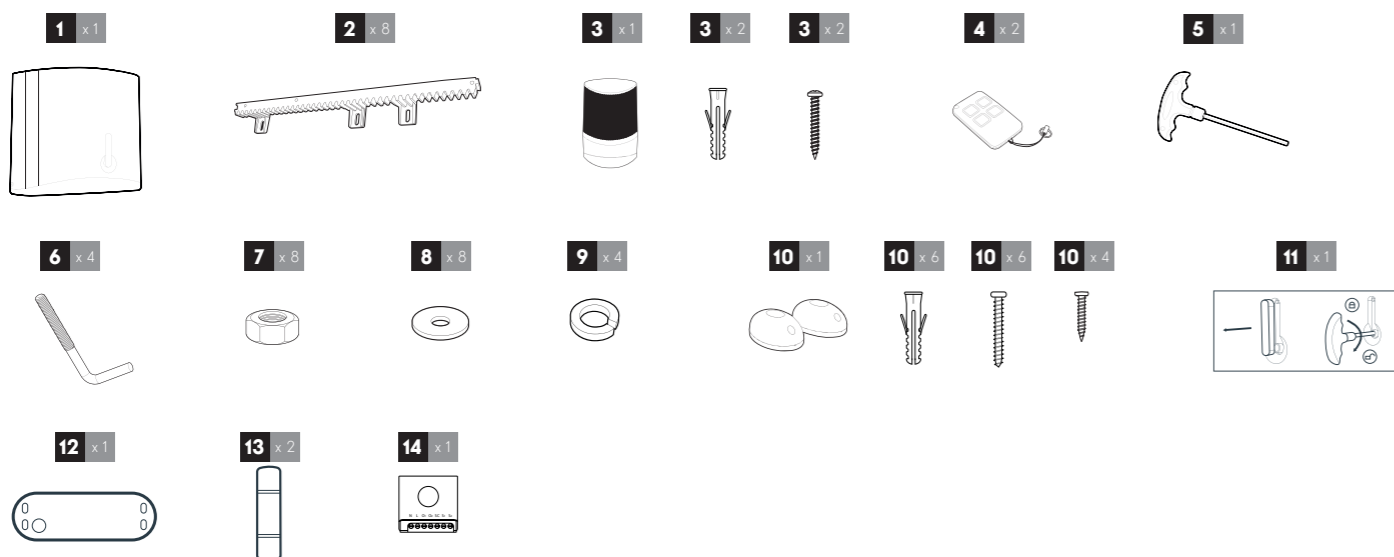
V1



Ce document est un guide de démarrage rapide donnant les principales étapes de l'installation ainsi que le matériel nécessaire. Pour effectuer l'installation, veuillez télécharger le manuel d'installation à l'adresse suivante www.mythomson.com

Mise en garde : Les instructions de sécurité et les instructions d'installation sont dans le manuel d'installation. Suivre toutes ces instructions car une installation incorrecte peut entraîner des blessures graves.

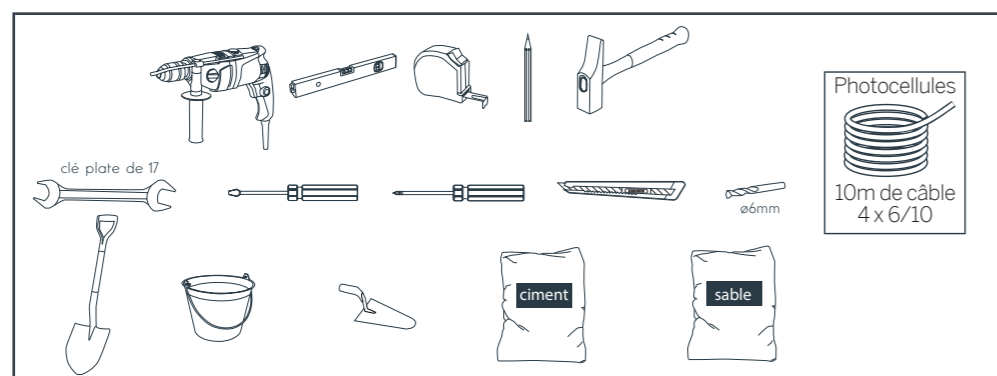
1. DESCRIPTION



1	Motoréducteur 24 V	6	Broche de fixation au sol	11	Etiquette de débrayage
2	Crémaillère 50 cm	7	Ecrou M10	12	Gabarit de pose
3	Feu clignotant et sa visserie	8	Rondelle Ø10	13	Fusibles de secours
4	Télécommande	9	Rondelle à ressort Ø10	14	Module récepteur WiFi Guardian
5	Clé de débrayage	10	Photocellules et leur visserie		

2. MATÉRIEL NÉCESSAIRE (NON FOURNI)

L'outillage et la visserie nécessaires à l'installation doivent être en bon état et conformes aux normes de sécurité en vigueur.

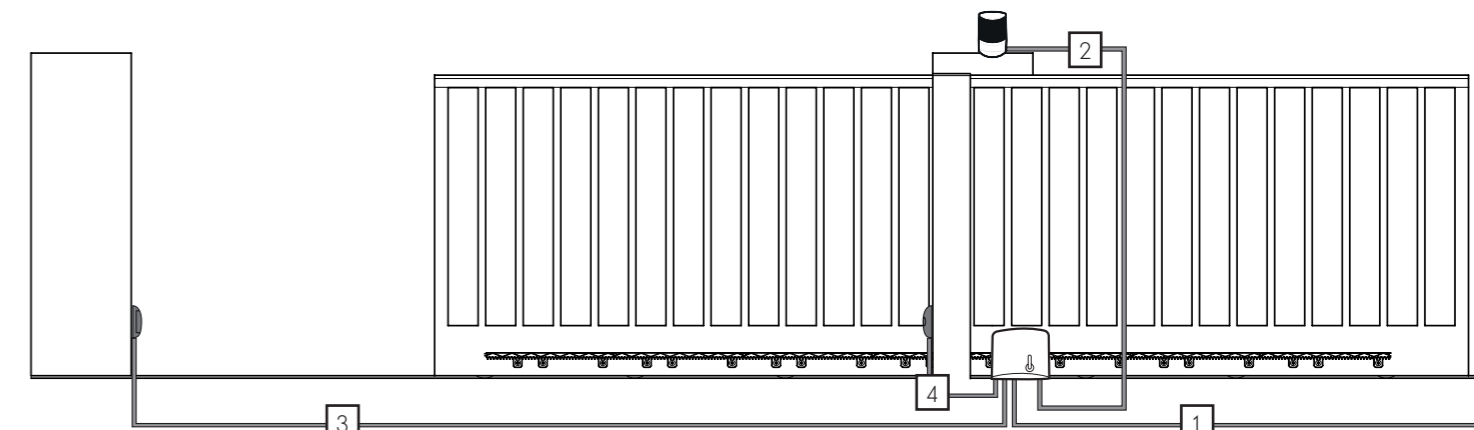


3. INSTALLATION

Consigne de sécurité : veuillez vous reporter à la notice d'installation pour lire toutes les instructions de sécurité. Pour effectuer l'installation, veuillez télécharger le manuel d'installation à l'adresse suivante : www.mythomson.com

Vue d'ensemble :

Les câbles utilisés doivent être choisis pour un usage extérieur (Type H07RN-F par exemple).
Le passage des câbles entre les deux piliers doit être conforme aux normes en vigueur (NFC 15-100).
Le câble d'alimentation du motoréducteur doit être à 80cm de profondeur avec un grillage de signalisation rouge.



Liste des câbles :

	Connexion	Câble	Longueur maxi
1	Ligne d'alimentation 230Vac	Câble 3 x 2.5mm ² (longueur supérieure à 30m) Câble 3 x 1.5mm ² (longueur inférieure à 30m)	Non limitée
2	Feu clignotant	Câble 2 x 0.5mm ²	15m
3	Photocellule émettrice (TX)	Câble téléphonique 4 brins	10m
4	Photocellule réceptrice (RX)	Câble téléphonique 4 brins	10m

L'installation se résume en 4 étapes :

1. Pose du motoréducteur avec construction d'un socle en béton au préalable si nécessaire. Pose des crémaillères et du feu clignotant.
2. Raccordement électrique :
 - du feu clignotant à la carte électronique
 - des photocellules à la carte électronique
 - du module Guardian sur la carte électronique
 - du transformateur au secteur. Ce dernier raccordement doit être effectué par du personnel qualifié (électricien...).
3. Réglages et mise en fonctionnement :

Attention : Effectuer la mise sous tension du motoréducteur uniquement lorsque tous les branchements ont été effectués.

 - Lire le chapitre de la notice d'installation concernant les réglages simples
 - Lancer l'auto apprentissage de la course (appuyer pendant 3 secondes sur « + »)
 - Programmer les télécommandes :
 - appuyer sur « - » pendant 3 secondes
 - appuyer sur « SET »
 - appuyer sur le bouton de la télécommande à mémoriser
 - Répéter la procédure pour chaque télécommande
 - Choix du mode de fonctionnement :

Par défaut, la fermeture automatique est désactivée. Pour l'activer, l'installation d'un jeu de photocellules est nécessaire
4. Essais de fonctionnement : Afin de se familiariser avec l'automatisme et de vérifier son bon fonctionnement, lire le chapitre concernant l'utilisation et effectuer des essais de fonctionnement (ouverture/fermeture, provoquer une détection d'obstacle, couper le faisceau de photocellules). A l'issue de ces essais, il pourra être nécessaire de modifier certains réglages (la force du moteur notamment) et de refaire un auto-apprentissage.

4. DÉCLARATION DE CONFORMITÉ

A la directive RED SMARTHOMME FRANCE déclare que l'équipement : Motorisation pour portail coulissant SWIP 200 CONNECT référence 510063 est conforme à la directive RED 2014/53/EU et sa conformité a été évaluée selon les normes applicables en vigueur :

- RED EN 300 220-1 V3.1.1
- RED EN 300 220-2 V3.1.1
- LVD EN 62479:2010
- LVD EN 60335-1:2012 + A11:2014
- LVD EN 60335-2-103:2015
- EMC EN 301 489-1 V2.2.0
- EMC EN 301 489-3 V2.1.1
- EMC EN 55014-1:2017
- EMC EN 55014-2:2015
- EMC EN 61000-3-2:2014
- EMC EN 61000-3-3:2013

- 300 220-2: V3.2.1
- EN 60950-1 :2006 + A11 :2009 + A1 :2010 + A12 :2011+ A2 : 2013
- EN 62479 : 2010

Le module GUARDIAN inclus dans ce kit est conforme à la directive RED 2014/53/EU et sa conformité a été évaluée selon les normes applicables en vigueur :

- EN 60669-1 : 1999 + A1 : 2002 + A2 : 2008
- EN 60669-2-1:2004 + A1:2009 + A12:2010
- EN 60669-2-2:2006
- EN 62311:2008
- EN 301 489-1 V2.1.1
- EN 301 489-17 V3.1.1
- EN 300 328 V2.1.1

La télécommande incluse dans le produit précédemment cité est conforme à la directive RED 2014/53/EU et sa conformité a été évaluée selon les normes applicables en vigueur :

- EN 301 489-3 V2.1.1
- EN 301 489-1 V2.2.0
- 300 220-1: V3.1.1

A Tours le 23 juillet 2019

Alexandre Chaverot, Président

THOMSON est une marque de TECHNICALOR S.A. ou de ses affiliées utilisée sous licence par :
SmartHome France : 19 avenue Marcel Dassault - ZAC des Deux Lions 37200 Tours - France

