

6050636 | Delta dore notice



Thermostat TYBOX 5000 connecté - Ecran LCD - A piles

Réf 6050636

90.17€^{TTC*}

Voir le produit : <https://www.domomat.com/54093-thermostat-tybox-5000-connecte-ecran-lcd-a-piles-delta-dore-6050636.html>

*Le produit Thermostat TYBOX 5000 connecté - Ecran LCD - A piles
est en vente chez Domomat !*



TYBOX 5000

FR Thermostat d'ambiance filaire

ES Termostato de ambiente filar

IT Termostato ambiente



FR Notice d'installation

ES Instrucciones para la instalación

IT Istruzioni per l'installazione

CARACTÉRISTIQUES TECHNIQUES

- Sortie contact 2A (230V) - Action de type 1.C (micro-interruption)
- Essai à la bille : 125°C
- Tension assignée de choc : 4000V
- Alimentation par 2 piles Lithium 1,5V, LR03/AAA (fournies), autonomie 5 ans en utilisation normale
- Isolement classe II
- Fréquence radio 868,7 MHz à 869,2 MHz
- Puissance radio maximale : < 10 mW
- Récepteur catégorie 2
- Dispositif de télécommande radio
- Portée radio de 100 à 300 mètres en champ libre, variable selon les équipements associés (portée pouvant être altérée en fonction des conditions d'installation et de l'environnement électromagnétique)
- Dimensions : 80 x 84 x 21 mm
- Indice de protection : IP 20
- Fixation murale
- Installation en milieu normalement pollué
- Température de stockage : -10 à +70°C
- Température de fonctionnement : 0 à +55°C

SOMMAIRE

FR

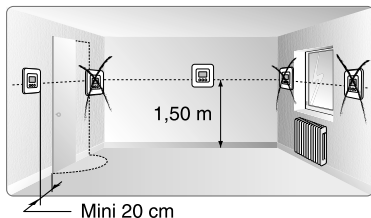
1/	Emplacement	4	
2/	Raccordement	5	
	2.1	Commande du circulateur	5
	2.2	Commande de l'entrée thermostat de la chaudière ou de la PAC non réversible (Pompe à chaleur)	6
3/	Fixation	8	
4/	Configuration	9	
5/	Options compatibles	14	
6/	Aide	15	

1/ EMBLEMEMENT

La sonde de mesure de la température étant dans le boîtier, vous devez placer la boîte d'encastrement du thermostat :

- sur un mur accessible à une hauteur de 1,50 m,
- à l'abri des sources de chaleur (cheminée, influence du soleil) et des courants d'air (fenêtre, porte).

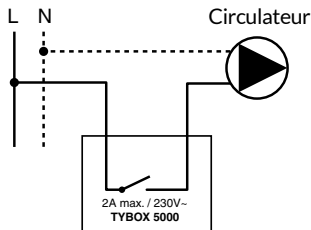
IMPORTANT : Ne pas installer le thermostat sur un mur en contact avec l'extérieur ou avec une pièce non chauffée (ex : garage...). Il est indispensable de boucher (mastic) la sortie du fourreau dans la boîte d'encastrement afin d'éviter des mouvements d'air parasites qui fausseraient la mesure de la sonde.



2/ RACCORDEMENT

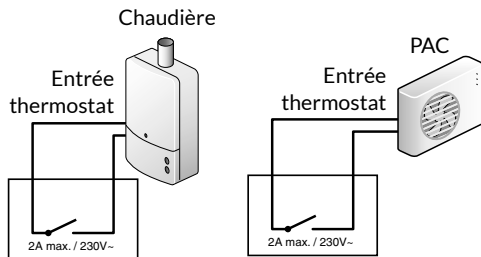
Par souci de clarté, les schémas réalisés sont à retenir dans leur principe. N'y figurent pas les protections et autres accessoires exigés par les normes. La norme NF C15-100 et les règles de l'art doivent être respectées. Il est nécessaire que les appareils connectés ou environnants ne créent pas de perturbations trop fortes (directive CEE 89/336).

2.1 Commande du circulateur

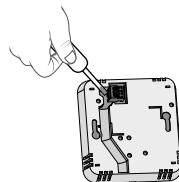


2/ RACCORDEMENT

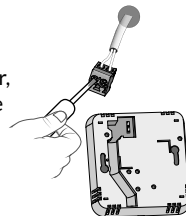
2.2 Commande de l'entrée thermostat de la chaudière ou de la PAC non réversible (Pompe à chaleur)



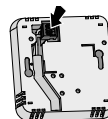
1 Enlevez le bornier, au dos de l'appareil, à l'aide d'un tournevis.



2 Raccordez le bornier aux fils de commande (circulateur, entrée thermostat chaudière ou PAC).

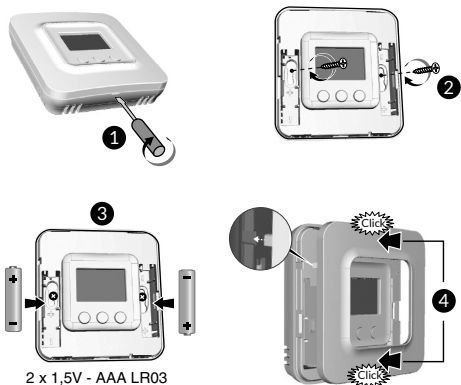


3 Remontez le bornier à son emplacement.



3/ FIXATION

- 1 Enlevez la façade du thermostat en poussant sur l'ergot à l'aide d'un tournevis.
- 2 Fixez le socle avec la visserie adaptée au support. Remontez la façade sur le thermostat.
- 3 Insérez les piles en respectant leur sens.



4/ CONFIGURATION

Ce menu permet de déterminer tous les paramètres adaptés à votre installation.

- 1 Pour entrer dans le mode configuration, appuyez 10 secondes sur la touche **MODE** jusqu'à ce que l'écran affiche **CF01**.
- 2 Appuyez sur + ou - pour régler.
- 3 Appuyez brièvement sur **MODE** pour passer au menu suivant. Pour sortir, appuyez sur **MODE** ou attendez 5 secondes.

CF01 - Correction de la température mesurée

Réglage de -5°C à +5°C.

Exemple : La température affichée par l'appareil est de 15°C et la température constatée (thermomètre) est de 16°C, réglez +1°C.

4/ CONFIGURATION

CF02 - Verrouillage des réglages

0	Pas de verrouillage (réglage par défaut)
1	Verrouillage total
2	Verrouillage partiel. Modification de la température de consigne à +/- 2°C

En cas de verrouillage l'écran affichera «___»
Pour déverrouiller (choix 1 et 2), appuyez simultanément sur les touches + ou - pendant 10 secondes.

CF04 - Température de consigne du mode Hors-gel

Réglage de 5°C à 15°C. Valeur par défaut : 10°C.

CF05 - Type de température affichée en mode AUTO

0	Affichage de la température de consigne (réglage par défaut).
1	Affichage de la température ambiante mesurée.

1 : Un premier appui sur + ou - permet d'afficher et régler la température de consigne (en mode **ON**).

CF06 - Base de temps de la régulation

15	15 minutes (réglage par défaut)
30	30 minutes
45	45 minutes
60	60 minutes
TOR	Tout ou rien

CF07 - Modification de l'hystérésis de la régulation tout ou rien

Apparaît uniquement si le menu CF06 = TOR
Réglage de 0.2°C à 2°C. Valeur par défaut : 0.4°C

CF08 - Fonction anti-grippage

La fonction anti-grippage permet de mettre en marche le circulateur 1 minute par jour pour éviter tout grippage sur une période hors-chauffage.

0	Anti-grippage inactif
1	Anti-grippage actif (réglage par défaut)

CF09 - Inversion du sens du relais

Le contact du relais est normalement ouvert. Il se ferme lors d'une demande de chauffe. Vous pouvez inverser son sens de fonctionnement.

0	Normalement ouvert (Choix par défaut)
1	Normalement fermé

CF10 - Retour aux paramètres initiaux

Ce menu permet d'initialiser tous les paramètres CF01 à CF09 à leur valeur par défaut.
Par défaut CF10 = 0.
Pour initialiser, appuyer sur + pour afficher 1 et valider en appuyant sur **MODE**.

5/ OPTIONS COMPATIBLES

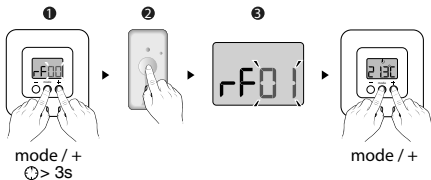
Association avec une box domotique TYDOM

Votre TYBOX 5000 peut, s'il est associé à une box domotique TYDOM, devenir un thermostat connecté. Pilotage à distance et programmation à partir d'une tablette ou d'un smartphone avec l'appli TYDOM.

Association avec un détecteur d'ouverture (DO / MDO / DOI TYXAL+)

Si un détecteur d'ouverture (ex: fenêtre) est associé au TYBOX 5000, le chauffage passera en mode Hors-gel en cas de détection d'ouverture de fenêtre.

- 1 Appuyez simultanément sur les touches + et **MODE** jusqu'à ce que l'écran affiche par exemple rF00.
- 2 Sur le détecteur d'ouverture, appuyez sur la touche.
- 3 Vérifiez sur TYBOX 5000 que l'écran évolue et affiche rF01.



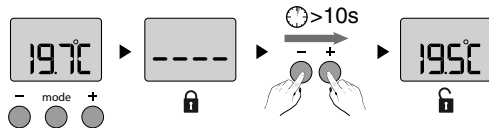
6/ AIDE

A l'appui sur une touche, l'écran affiche : ----

L'accès aux réglages est verrouillé.

Pour le déverrouiller, appuyer simultanément sur les touches + et - pendant 10 secondes.

Attention : si vous souhaitez verrouiller à nouveau, reportez-vous au menu configuration (CF02).



L'écran affiche le symbole pile faible.

Remplacer les piles. Les piles sont usées.





www.deltadore.com



2704640 Rev.03