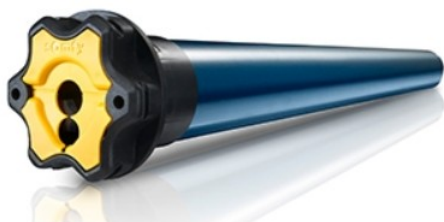


## Sunea | Somfy

**Moteur radio Somfy SUNEА 50 IO -  
40/17 - pour stores extérieurs - câble  
VVF - 3M**

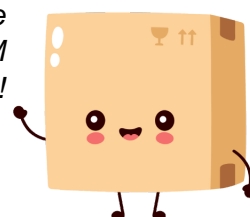
Réf 1117224



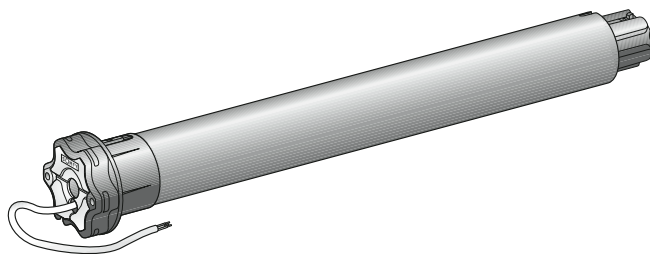
**343.90€<sup>TTC\*</sup>**

Voir le produit : <https://www.domomat.com/24825-sunea-50-io-40-17-vvf-3m-bar-somfy-1117224.html>

*Le produit Moteur radio Somfy SUNEА 50 IO - 40/17 - pour stores extérieurs - câble  
VVF - 3M  
est en vente chez Domomat !*



# Sunea io



- FR** Notice d'installation
- DE** Installationsanleitung
- IT** Guida all'installazione
- NL** Installatiegids

## FRANÇAIS

Par la présente, Somfy déclare que l'appareil est conforme aux exigences essentielles et aux autres dispositions pertinentes de la directive 1999/5/CE. Une déclaration de conformité est mise à disposition à l'adresse internet [www.somfy.com/ce](http://www.somfy.com/ce). Utilisable en UE, CH et NO. Images non contractuelles.



Attention !



Remarque

## DEUTSCH

Hiermit erklärt Somfy, dass das Gerät alle grundlegenden Bestimmungen und Vorschriften der Richtlinie 1999/5/EG erfüllt. Eine Konformitätserklärung ist unter der Internetadresse [www.somfy.com/ce](http://www.somfy.com/ce) verfügbar. Verwendbar in der EU, der Schweiz und Norwegen. Abbildungen unverbindlich.



Attention !



Remarque

## ITALIANO

Somfy dichiara che il dispositivo è conforme ai requisiti essenziali e alle altre disposizioni pertinenti della direttiva 1999/5/CE. Una dichiarazione di conformità è disponibile all'indirizzo Internet [www.somfy.com/ce](http://www.somfy.com/ce). Utilizzabile in UE, CH e NO. Le immagini hanno uno scopo puramente indicativo.



Attention !



Remarque

## NEDERLANDER

Bij deze verklaart Somfy dat het product voldoet aan de essentiële eisen en aan de andere bepalingen van richtlijn 1999/5/CE. Een conformiteitsverklaring staat ter beschikking op de website [www.somfy.com/ce](http://www.somfy.com/ce). Te gebruiken in de Europese Unie, Zwitserland en Noorwegen. Aan de afbeeldingen kunnen geen rechten worden ontleend.



Attention !



Remarque

## SOMMAIRE

<b>1. Introduction</b>	<b>1</b>	<b>6. Utilisation</b>	<b>6</b>
<b>2. Sécurité</b>	<b>2</b>	6.1. Fonctionnement standard	6
2.1. Sécurité et responsabilité	2	6.2. Fonctionnement avec un capteur io Somfy	6
2.2. Consignes spécifiques de sécurité	2	6.3. Retour d'informations	7
<b>3. Installation</b>	<b>2</b>	7.1. Position favorite (my)	7
3.1. Préparation du moteur	2	7.2. Ajout/Suppression de points de commande io et capteurs io Somfy	7
3.2. Préparation du tube	2	7.3. Modification des fins de course	7
3.3. Assemblage moteur - tube	3	7.4. Modification du sens de rotation	8
4.4. Montage de l'ensemble tube-moteur	3	7.5. Fonctions avancées	8
<b>4. Câblage</b>	<b>3</b>	<b>8. Astuces et conseils</b>	<b>9</b>
5.1. Identification des étapes de réglage déjà effectuées	4	8.1. Questions sur le Sunea io ?	9
5.2. Pré-enregistrement du point de commande local io Somfy	4	8.2. Remplacement d'un point de commande io Somfy perdu ou cassé	9
5.3. Vérification du sens de rotation du moteur	4	8.3. Retour en configuration d'origine	10
5.4. Réglage des fins de course	5	<b>9. Données techniques</b>	<b>10</b>
5.5. Enregistrement du premier point de commande local io Somfy	6		
5.6. Contrôle des réglages	6		

## 1. INTRODUCTION

Le moteur Sunea io est conçu pour motoriser tous types de stores et de stores verticaux (avec ou sans cassette).

### Qu'est ce que io-homecontrol® ?

Le Sunea io utilise io-homecontrol®, le nouveau protocole de communication sans fil universel et sécurisé, partagé avec de grands fabricants de l'univers de la maison. io-homecontrol® permet à tous les équipements de confort et de sécurité de communiquer entre eux et d'être pilotés par un seul et même point de commande.

La flexibilité et la parfaite compatibilité du système io-homecontrol®, permet d'accompagner l'évolution de vos besoins. Automatiser d'abord les volets roulants et la porte d'entrée, puis équiper les stores extérieurs, le portail et la porte du garage ou l'éclairage du jardin avec le système io-homecontrol®.

Echelonnés dans le temps, ces équipements demeurent compatibles avec l'installation existante grâce la technologie io-homecontrol® qui garantit leur interopérabilité.

Pour plus d'information veuillez consulter le site internet [www.io-homecontrol.com](http://www.io-homecontrol.com)



io-homecontrol® repose sur une technologie avancée, sécurisée et sans-fil, facile à installer. Les produits io-homecontrol® communiquent entre eux pour offrir plus de confort, de sécurité et d'économies d'énergie.

[www.io-homecontrol.com](http://www.io-homecontrol.com)

## 2. SÉCURITÉ

### 2.1. Sécurité et responsabilité

Avant d'installer et d'utiliser ce produit, lire attentivement cette notice.

Ce produit Somfy doit être installé par un professionnel de la motorisation et de l'automatisation de l'habitat auquel cette notice est destinée.

L'installateur doit par ailleurs, se conformer aux normes et à la législation en vigueur dans le pays d'installation, et informer ses clients des conditions d'utilisation et de maintenance du produit.

Toute utilisation hors du domaine d'application défini par Somfy est non conforme. Elle entraînerait, comme tout irrespect des instructions figurant dans cette notice, l'exclusion de la responsabilité et de la garantie Somfy.

Avant toute installation, vérifier la compatibilité de ce produit avec les équipements et accessoires associés.

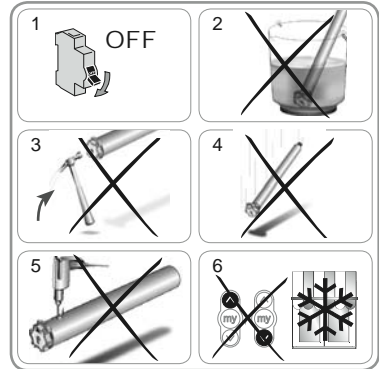
### 2.2. Consignes spécifiques de sécurité

Outre les consignes de sécurité décrites dans cette notice, respecter également les instructions détaillées dans le document joint « *Consignes de sécurité à suivre et à conserver* ».

- 1) Couper l'alimentation secteur qui correspond au store avant toute opération d'entretien autour de celui-ci.

Pour ne pas endommager le moteur :

- 2) Ne jamais l'immerger!
- 3) Éviter les chocs !
- 4) Éviter les chutes !
- 5) Ne jamais le percer!
- 6) Éviter les manoeuvres lors de la formation de gel sur le store..

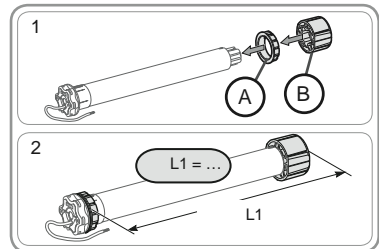


## 3. INSTALLATION

Le Sunea io doit être installé à l'abri des intempéries.

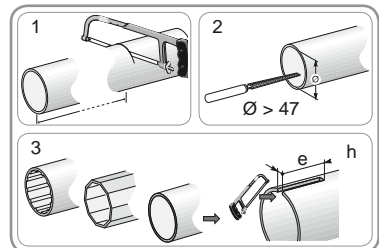
### 3.1. Préparation du moteur

- 1) Monter la couronne (A) et la roue (B) sur le moteur.
- 2) Mesurer la longueur (L1) entre le bord intérieur de la tête du moteur et l'extrémité de la roue.



### 3.2. Préparation du tube

- 1) Couper le tube d'enroulement à la longueur désirée.
- 2) Ébavurer le tube d'enroulement et éliminer les copeaux.
- 3) Pour les tubes d'enroulement lisses, découper une encoche selon les cotes suivantes :
  - e = 4 mm
  - h = 28 mm.



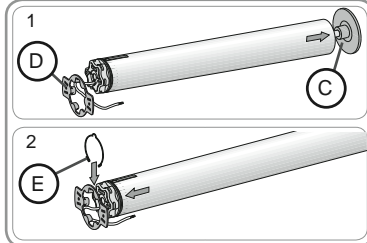
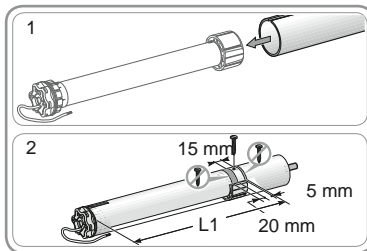
### 3.3. Assemblage moteur - tube

- 1) Glisser le moteur dans le tube d'enroulement.  
Pour les tubes d'enroulement lisses, positionner l'encoche découpée sur la couronne.
- 2) Pour des raisons de sécurité, fixer le tube d'enroulement sur la roue avec 4 vis parker Ø 5 mm ou 4 rivets pop acier Ø 4,8 mm placés à :
  - au moins 5 mm de l'extrémité extérieure de la roue : L1 - 5, et
  - au plus 15 mm de l'extrémité extérieure de la roue : L1 - 15.

**⚠** Les vis ou les rivets pop ne doivent pas être fixés sur le moteur mais uniquement sur la roue.

### 4.4. Montage de l'ensemble tube-moteur

- 1) Monter l'ensemble tube-moteur sur le support embout (C).  
Monter l'ensemble tube-moteur sur le support moteur (D).
- 2) Mettre l'anneau d'arrêt (E) en place (Pour les moteurs  $\geq 70$  Nm).



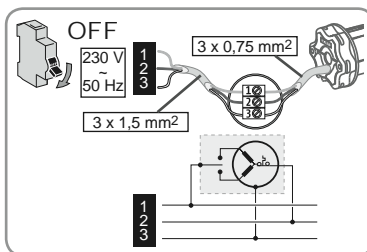
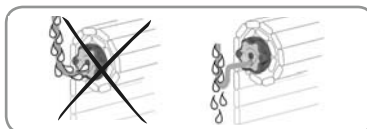
## 4. CÂBLAGE

Toujours faire une boucle sur le câble d'alimentation pour éviter la pénétration d'eau dans le moteur !

**⚠** Se conformer aux normes et à la législation en vigueur lors de l'installation.

- Couper l'alimentation secteur.
- Connecter le moteur selon les informations du tableau ci-dessous :


	230 V ~ 50 Hz	Câble moteur
1	Marron	Phase (P)
2	Bleu	Neutre (N)
3	Vert-Jaune	Terre ( $\perp$ )



## 5. MISE EN SERVICE

La notice ne décrit que la mise en service à l'aide d'un point de commande local io Somfy de type Situo io. Pour une mise en service à l'aide de tout autre point de commande io, se référer à la notice correspondante.

### 5.1. Identification des étapes de réglage déjà effectuées

 Un seul moteur doit être alimenté à la fois.

Mettre sous tension et suivre les procédures A ou B en fonction de la réaction du store.



#### A. Le store effectue un bref mouvement

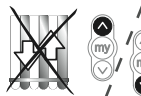
Les fins de course sont réglées et aucun point de commande local io n'est enregistré. Passer au chapitre « *Enregistrement du premier point de commande local io Somfy* ».



Enregistrement  
du 1er point de  
commande  
local io Somfy

#### B. Le store ne bouge pas

Appuyer sur la touche Montée ou Descente et suivre les procédures C ou D.



C ou D

#### C. Le store ne bouge toujours pas

Les fins de course ne sont pas réglées et aucun point de commande local io n'est enregistré.

Passer au chapitre « *Pré-enregistrement du point de commande local io Somfy* »

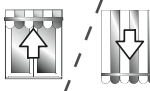


Pré-enregistrement  
du point de  
commande  
local io Somfy

#### D. Le store monte ou descend complètement

Les fins de course sont réglées et le point de commande local io est enregistré.

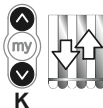
Passer au chapitre « *Utilisation* ».



Utilisation

### 5.2. Pré-enregistrement du point de commande local io Somfy

- Appuyer en même temps sur les touches Montée et Descente (K) : le store effectue un mouvement, le point de commande local io Somfy est pré-enregistré dans le moteur.

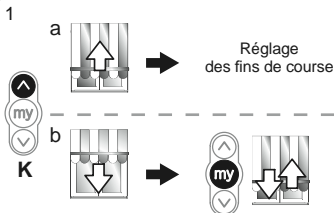


### 5.3. Vérification du sens de rotation du moteur

1) Appuyer sur la touche Montée du point de commande local io Somfy (K) :

- Si le store monte, le sens de rotation est correct : passer au chapitre « *Réglage des fins de course* ».
- Si le store descend, le sens de rotation est incorrect : appuyer sur la touche «my» (K), jusqu'au mouvement du store, le sens de rotation est modifié.

2) Appuyer sur la touche Montée (K) pour contrôler le sens de rotation.




## 5.4. Réglage des fins de course

Le réglage des fins de course dépend du type de stores.


### 5.4.1. Réglage pour stores cassette

Pour les stores cassette, la fin de course haute se règle automatiquement alors que la fin de course basse doit être réglée.

#### Réglage de la fin de course basse

 Ne pas utiliser en même temps les touches «my» et Descente pour atteindre la fin de course basse

1) Placer le store en position de fin de course basse.

 un appui > 2 s sur la touche Descente entraîne un mouvement de descente en continu du store.

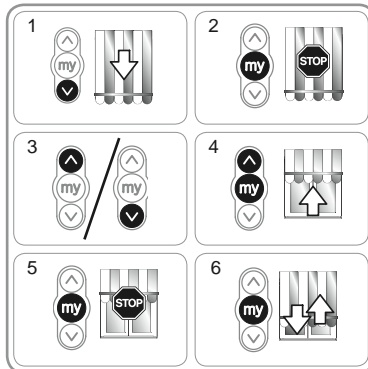
2) Stopper le store à l'endroit désiré..

3) Si besoin, ajuster la position du store avec les touches Montée ou Descente.

4) Appuyer en même temps sur les touches «my» et Montée : le store monte dans un mouvement continu même après avoir lâché les touches «my» et Montée.

5) A mi-hauteur, faire un appui bref sur la touche «my» pour arrêter le store.

6) Appuyer de nouveau sur la touche «my» jusqu'au mouvement du store : les positions des fins de course sont enregistrées, passer au chapitre « *Enregistrement du premier point de commande local io Somfy* ».




### 5.4.2. Réglage pour stores non cassette

Pour les stores non-cassette, les fins de course haute et basse doivent être réglées.

#### Réglage de la fin de course haute

1) Placer le store en position de fin de course haute.

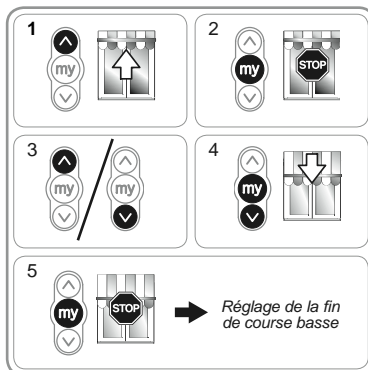
 un appui > 2 s sur la touche Montée entraîne un mouvement de montée en continu du store.

2) Stopper le store à l'endroit désiré.

3) Si besoin, ajuster la position du store à l'aide des touches Montée ou Descente.


4) Appuyer en même temps sur les touches «my» et Descente : le store descend dans un mouvement continu même après avoir lâché les touches «my» et Descente.

5) A mi-hauteur, faire un appui bref sur la touche «my» pour arrêter le store et passer au chapitre « *Réglage de la fin de course basse* ».



#### Réglage de la fin de course basse

1) Placer le store en position de fin de course basse.

 un appui > 2 s sur la touche Descente entraîne un mouvement de descente en continu du store.

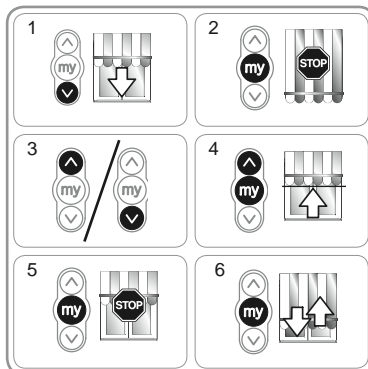
2) Stopper le store à l'endroit désiré.

3) Si besoin, ajuster la position du store à l'aide des touches Montée ou Descente.

4) Appuyer en même temps sur les touches «my» et Montée : le store monte dans un mouvement continu même après avoir lâché les touches «my» et Montée.

5) A mi-hauteur, faire un appui bref sur la touche «my» pour arrêter le store.

6) Appuyer de nouveau sur la touche «my» jusqu'au mouvement du store : les positions des fins de course sont enregistrées. Passer au chapitre « *Enregistrement du premier point de commande local io Somfy* ».

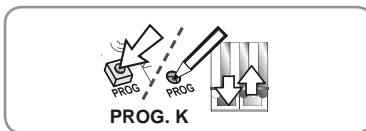




## 5.5. Enregistrement du premier point de commande local io Somfy

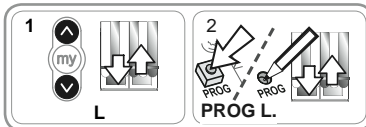
### 5.5.1. À l'aide d'un point de commande local io Somfy pré-enregistré

- Faire un appui bref sur le bouton PROG (K) : le store effectue un bref mouvement, le point de commande est enregistré.



### 5.5.2. Après une simple coupure d'alimentation

- 1 Appuyer en même temps sur les touches Montée et Descente (L) jusqu'au mouvement du store.
- 2 Faire un appui bref sur le bouton PROG (L) : le store effectue un bref mouvement, le point de commande est enregistré.



## 5.6. Contrôle des réglages

- Contrôler le réglage des fins de course haute et basse à l'aide du point de commande local io Somfy.


## 6. UTILISATION

### 6.1. Fonctionnement standard

#### 6.1.1. Position favorite (my)

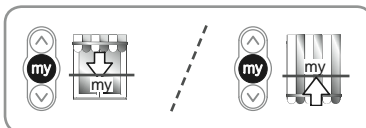
##### Définition

Une position intermédiaire appelée « position favorite (my) » autre que la position haute et la position basse, peut être enregistrée dans le moteur.

 pour enregistrer, modifier ou supprimer la position favorite (my), voir chapitre « Réglages supplémentaires ».

Pour utiliser la position favorite :

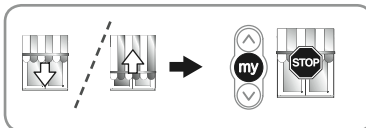
- Faire un appui bref sur la touche «my» : le store se met en mouvement et s'arrête en position favorite (my).



#### 6.1.2. Fonction STOP

Le store est en cours de mouvement.

- Faire un appui bref sur la touche «my» : le store s'arrête automatiquement.



#### 6.1.3. Touches Montée / Descente

Un appui bref sur la touche Montée ou Descente provoque une montée ou descente complète du store.


### 6.2. Fonctionnement avec un capteur io Somfy

#### 6.2.1. Fonctionnement avec un capteur soleil io Somfy (type Sunis WireFree™ io)


Se référer à la notice correspondante.

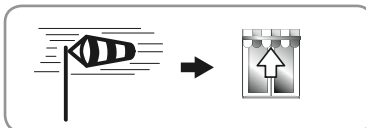
#### 6.2.2. Fonctionnement avec un capteur de vent io Somfy (type Eolis WireFree™ io)

Se référer à la notice du capteur vent io Somfy pour le détail de son fonctionnement.


 À l'apparition du vent, le store se met en mouvement pour atteindre la fin de course haute. Il est impossible d'empêcher la remontée des stores et de descendre les stores tant que le vent souffle.

##### Comportement du store à l'apparition du vent

 À l'apparition du vent, le store se met en mouvement pour atteindre la fin de course haute. Il est impossible d'empêcher la remontée des stores et de descendre les stores tant que le vent souffle.



##### Comportement du store à la disparition du vent

 A la disparition du vent, au bout de 30 secondes un ordre manuel de descente peut être transmis par le point de de commande io. Cependant tous les automatismes restent encore bloqués pendant 11 min..



## 6.3. Retour d'informations

Après chaque ordre, le Sunea io envoie un message. Cette réponse est traitée par les points de commande bidirectionnels io.

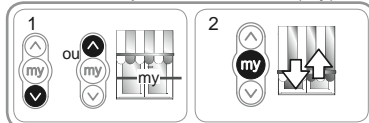
# 7. RÉGLAGES SUPPLEMENTAIRES

## 7.1. Position favorite (my)

### 7.1.1 Enregistrement ou modification de la position favorite (my)

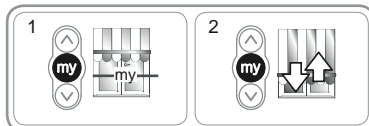
La procédure à suivre pour l'enregistrement ou la modification de la position favorite (my) est identique.

- 1) Placer le store dans la position favorite (my) souhaitée à l'aide des touches Montée ou Descente.
- 2) Appuyer sur la touche «my» jusqu'au mouvement du store : la position favorite (my) souhaitée est enregistrée.



### 7.1.2. Suppression de la position favorite (my)

- 1) Appuyer sur la touche «my» : le store se met en mouvement et s'arrête en position favorite (my).
- 2) Appuyer de nouveau sur la touche «my» jusqu'au mouvement du store : la position favorite (my) est supprimée.



## 7.2. Ajout/Suppression de points de commande io et capteurs io Somfy

Se référer à la notice correspondante.

## 7.3. Modification des fins de course

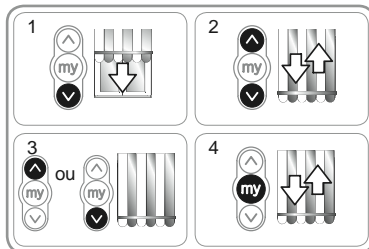
La modification des fins de course dépend du type de stores..

### 7.3.1. Modification pour stores cassette

Pour les stores cassette, la fin de course haute s'ajuste automatiquement alors que la fin de course basse peut être modifiée.

#### Réajustement de la fin de course basse

- 1) Descendre le store à la fin de course basse réglée.
- 2) Appuyer en même temps sur les touches Montée et Descente jusqu'au mouvement du store : le moteur est en mode réglage.
- 3) Ajuster la position basse du store à l'aide des touches Montée ou Descente.
- 4) Appuyer sur la touche «my» jusqu'au mouvement du store : la nouvelle position de fin de course basse est enregistrée.

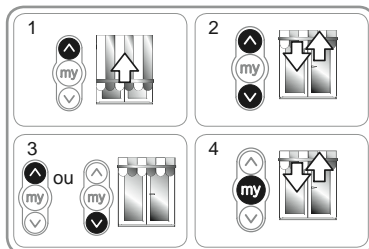


### 7.3.2. Modification pour stores non-cassette

Pour les stores non-cassette, les fins de course haute et basse peuvent être modifiées.

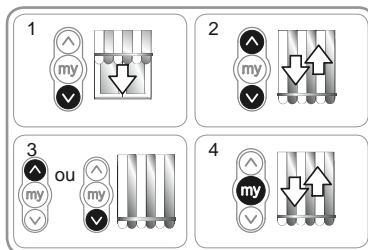
#### Réajustement de la fin de course haute

- 1) Monter le store à la fin de course haute réglée.
- 2) Appuyer en même temps sur les touches Montée et Descente jusqu'au mouvement du store : le moteur est en mode réglage.
- 3) Ajuster la position haute du store à l'aide des touches Montée ou Descente.
- 4) Appuyer sur la touche «my» jusqu'au mouvement du store : la nouvelle position de fin de course haute est enregistrée.



### Réajustement de la fin de course basse

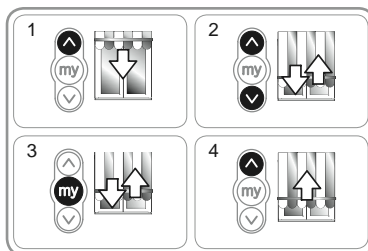
- 1) Descendre le store à la fin de course basse réglée.
- 2) Appuyer en même temps sur les touches Montée et Descente jusqu'au mouvement du store : le moteur est en mode réglage.
- 3) Ajuster la position basse du store à l'aide des touches Montée ou Descente.
- 4) Appuyer sur la touche «my» jusqu'au mouvement du store : la nouvelle position de fin de course basse est enregistrée.



### 7.4. Modification du sens de rotation

Le sens de rotation peut être modifié à tout moment à l'aide d'un point de commande io Somfy appairé :

- 1) Placer le store en position médiane.
- 2) Appuyer en même temps sur les touches Montée et Descente jusqu'au mouvement du store.
- 3) Appuyer immédiatement sur la touche «my» jusqu'au deuxième mouvement du store : le sens de rotation est modifié.
- 4) Appuyer sur la touche Montée pour contrôler le nouveau sens de rotation.



### 7.5. Fonctions avancées

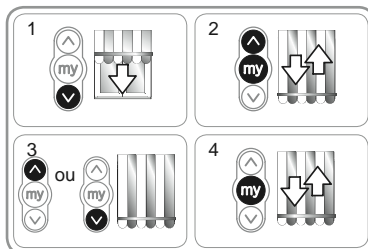
**⚠** Contacter le fabricant du store avant toute utilisation de ces fonctions pour valider la compatibilité de votre installation.

#### 7.5.1 Fonction « Back impulse »

Cette fonction permet de tendre la toile après chaque mouvement de descente du store. Il est possible de l'ajuster jusqu'à ½ tour de tube d'enroulement.

Pour mettre en œuvre cette fonction :

- 1) Placer le store en position de fin de course basse.
- 2) Appuyer sur les touches «my» et Montée jusqu'au mouvement du store : le moteur est en mode programmation.
- 3) Ajuster la tension de la toile à l'aide des touches Montée ou Descente (½ tour de tube maxi.).
- 4) Appuyer sur la touche «my» jusqu'au mouvement du store : la tension de toile est enregistrée.



#### 7.5.2. Fonction « Back release » uniquement pour stores cassette

Cette fonction permet de relâcher la tension sur la toile après la fermeture du store cassette.

**i** la procédure à suivre pour activer ou désactiver le « Back release » est identique.

Par sécurité, cette fonction peut être activée ou désactivée par le point de commande io dans 3 cas seulement :

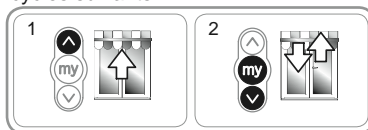
- Après le stop de 2 s de validation des réglages et avant l'enregistrement du premier point de commande io Somfy.
- Après l'enregistrement du premier point de commande io Somfy et durant les 4 cycles suivants.
- Après une simple coupure d'alimentation et durant les 4 cycles suivants.

Pour mettre en œuvre cette fonction :

- 1) Placer le store en position de fin de course haute.
- 2) Appuyer sur les touches «my» et Descente jusqu'au mouvement du moteur.

Si la fonction « Back release » était inactive, elle est activée.

Si la fonction « Back release » était active, elle est désactivée.



### 7.5.3. Fonction « Effort de fermeture » uniquement pour stores cassette

Cette fonction permet d'augmenter ou de diminuer l'effort de fermeture de la cassette du store sur 3 seuils (fort-moyen-faible).


Par défaut, le moteur est positionné en sortie d'usine sur le niveau moyen.

Par sécurité, cette fonction est atteignable par le point de commande io Somfy dans 3 cas seulement :

- Après le stop de 2 s de validation des réglages et avant l'enregistrement du premier point de commande io Somfy.
- Après l'enregistrement du premier point de commande io Somfy et durant les 4 cycles suivants.
- Après une simple coupure d'alimentation et durant les 4 cycles suivants.

Pour mettre en œuvre cette fonction :

- 1) Placer le store en position médiane.
- 2) Faire un appui bref sur les touches «my» et Montée, suivi immédiatement d'un appui maintenu sur les touches «my» et Montée jusqu'au mouvement du moteur.

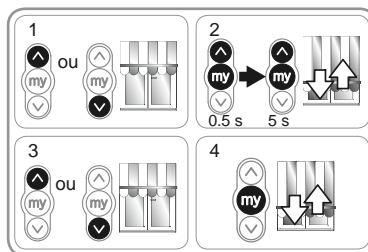
 Le moteur est en mode programmation pendant 10 s uniquement.

- 3) Ajuster l'effort de fermeture à l'aide des touches Montée ou Descente.

- Pour augmenter l'effort de fermeture, appuyer sur la touche Montée jusqu'au mouvement lent du moteur : l'effort de fermeture du store cassette est passé au seuil supérieur.

- Pour diminuer l'effort de fermeture, appuyer sur la touche Descente jusqu'au mouvement lent du moteur : l'effort de fermeture du store cassette est passé au seuil inférieur.

- 4) Appuyer sur la touche «my» jusqu'au mouvement du store : le nouvel effort de fermeture est enregistré.



## 8. ASTUCES ET CONSEILS

### 8.1. Questions sur le Sunea io ?

Constats	Causes possibles	Solutions
Le store ne fonctionne pas.	Le câblage est incorrect.	Contrôler le câblage et le modifier si besoin.
	Le moteur est au thermique.	Attendre que le moteur refroidisse.
	Le câble utilisé est non conforme.	Contrôler le câble utilisé et s'assurer qu'il possède 3 conducteurs.
	La pile du point de commande io est faible.	Contrôler si la pile est faible et la remplacer si besoin.
	Le point de commande n'est pas compatible.	Contrôler la compatibilité et remplacer le point de commande si besoin.
Le store s'arrête trop tôt.	Le point de commande io utilisé n'est pas enregistré dans le moteur.	Utiliser un point de commande enregistré ou enregistrer ce point de commande.
	La couronne est mal mise en place.	Fixer la couronne correctement.
	Les fins de course sont mal réglées.	Réajuster les fins de course.

### 8.2. Remplacement d'un point de commande io Somfy perdu ou cassé

Se référer à la notice correspondante.

### 8.3. Retour en configuration d'origine

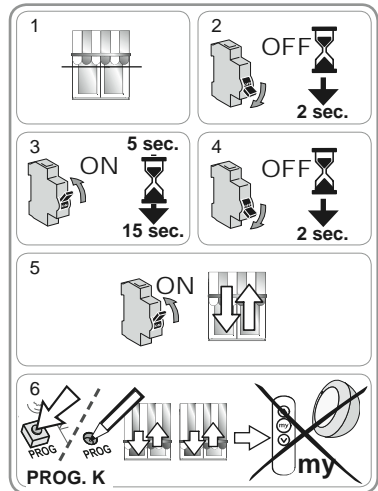
**⚠** Cette remise à zéro supprime tous les points de commande, tous les capteurs, tous les réglages de fins de course et ré-initialise le sens de rotation et la position favorite du moteur. Cependant, les fonctions avancées («Back impulse», «Back release», «Effort de fermeture») sont conservées.

**⚠** Ne réaliser la double coupure de courant qu'au niveau du moteur à remettre à zéro.

- 1) Placer le store en position médiane (si possible).
- 2) Couper l'alimentation secteur pendant 2 s.
- 3) Remettre l'alimentation secteur entre 5 s et 15 s.
- 4) Couper l'alimentation secteur pendant 2 s.
- 5) Remettre l'alimentation secteur : le store se met en mouvement quelques secondes.

**i** si le store est en fin de course haute ou basse alors il effectuera un bref mouvement.

- 6) Maintenir l'appui sur le bouton PROG du point de commande io Somfy (K) : le store effectue un premier mouvement puis un second quelques instants plus tard. Le moteur est en configuration usine.
- Reprendre les procédures du chapitre « Mise en service »



## 9. DONNÉES TECHNIQUES

Fréquence radio	868-870 MHz io-homecontrol® bidirectionnel Tri-bandes
Alimentation	230 V ~ 50 Hz
Température d'utilisation	- 20 °C à + 70 °C
Indice de protection	IP 44
Nombre maximal de points de commandes et de capteurs associés	9



# Somfy Worldwide

Argentina:  
Somfy Argentina  
Tel: +55 11 (0) 4737-3700

Australia:  
Somfy PTY LTD  
Tel: +61 (2) 8845 7200

Austria:  
Somfy GesmbH  
Tel: +43 (0) 662 / 62 53 08 - 0

Belgium:  
Somfy Belux  
Tel: +32 (0) 2 712 07 70

Brasil:  
Somfy Brasil Ltda  
Tel: +55 11 3695 3585

Canada:  
Somfy ULC  
Tel: +1 (0) 905 564 6446

China:  
Somfy China Co. Ltd  
Tel: +8621 (0) 6280 9660

Croatia :  
Somfy Predstavništvo  
Tel: +385 (0) 51 502 640

Cyprus :  
Somfy Middle East  
Tel: +357(0) 25 34 55 40

Czech Republic:  
Somfy, spol. s.r.o.  
Tel: (+420) 296 372 486-7

Denmark:  
Somfy Nordic Danmark  
Tel: +45 65 32 57 93

Export:  
Somfy Export  
Tel: + 33 (0)4 50 96 70 76  
Tel: + 33 (0)4 50 96 75 53

Finland:  
Somfy Nordic AB Finland  
Tel: +358 (0)9 57 130 230  
Fax: +358 (0)9 57 130 231

France :  
Somfy France  
Tel. : +33 (0) 820 374 374

Germany:  
Somfy GmbH  
Tel: +49 (0) 7472 930 0

Greece:  
SOMFY HELLAS S.A.  
Tel: +30 210 6146768

Hong Kong:  
Somfy Co. Ltd  
Tel: +852 (0) 2523 6339

Hungary :  
Somfy Kft  
Tel: +36 1814 5120

India:  
Somfy India PVT Ltd  
Tel : +(91) 11 4165 9176

Indonesia:  
Somfy Jakarta  
Tel: +(62) 21 719 3620

Iran:  
Somfy Iran  
Tel: +98-217-7951036

Italy:  
Somfy Italia s.r.l  
Tel: +39-024847181

Japan:  
SOMFY KK  
Tel: +81 (0)45 481 6800

Jordan:  
Somfy Jordan  
Tel: +962-6-5821615

Kingdom of Saudi Arabia:  
Somfy Saoudi  
Riyadh :  
Tel: +966 1 47 23 020  
Tel: +966 1 47 23 203  
Jeddah :  
Tel: +966 2 69 83 353

Kuwait:  
Somfy Kuwait  
Tel: +965 4348906

Lebanon:  
Somfy Lebanon  
Tel: +961 (0) 1 391 224

Malaysia:  
Somfy Malaysia  
Tel: +60 (0) 3 228 74743

Mexico:  
Somfy Mexico SA de CV  
Tel: 52 (55) 4777 7770

Morocco:  
Somfy Maroc  
Tel: +212-22443500

Netherlands:  
Somfy BV  
Tel: +31 (0) 23 55 44 900

Norway:  
Somfy Nordic Norge  
Tel: +47 41 57 66 39

Poland:  
Somfy SP Z.O.O.  
Tel: +48 (22) 50 95 300

Portugal:  
Somfy Portugal  
Tel. +351 229 396 840

Romania:  
Somfy SRL  
Tel.: +40 - (0)368 - 444 081

Russia:  
Somfy LLC.  
Tel: +7 495 781 47 72

Serbia:  
SOMFY Predstavništvo  
Tel: 00381 (0)25 841 510

Singapore:  
Somfy PTE Ltd  
Tel: +65 (0) 6383 3855

Slovak republic:  
Somfy, spol. s r.o.  
Tel: +421 337 718 638  
Tel: +421 905 455 259

South Korea:  
Somfy JOO  
Tel: +82 (0) 2594 4331

Spain:  
Somfy Espana SA  
Tel: +34 (0) 934 800 900

Sweden:  
Somfy Nordic AB  
Tel: +46 (0)40 16 59 00

Switzerland: Somfy A.G. -  
Tel: +41 (0) 44 838 40 30

Syria: Somfy Syria  
Tel: +963-9-55580700

Taiwan:  
Somfy Development and  
Taiwan Branch  
Tel: +886 (0) 2 8509 8934

Thailand:  
Bangkok Regional Office  
Tel: +66 (0) 2714 3170

Tunisia:  
Somfy Tunisia  
Tel: +216-98303603

Turkey:  
Somfy TurkeyMah.,  
Tel: +90 (0) 216 651 30 15

United Arab Emirates:  
Somfy Gulf Jebel Ali Free Zone  
Tel: +971 (0) 4 88 32 808

United Kingdom:  
Somfy Limited  
Tel: +44 (0) 113 391 3030

United States:  
Somfy Systems  
Tel: +1 (0) 609 395 1300