

## TheLeda D | Notice Theben



**Applique LED extérieure theLeda D S AL Theben - 8,5 W - Détecteur de mouvement**

Réf 1020901 **153.30€<sup>TTC\*</sup>**

<https://www.domomat.com/53790-applique-led-exterieure-theleda-d-s-al-theben-85-w-detecteur-de-mouvement-theben-1020901.html>



**Applique LED extérieure theLeda D Theben - 14 W - Détecteur de mouvement**

Réf 1020902 **147.92€<sup>TTC\*</sup>**

<https://www.domomat.com/53793-applique-led-exterieure-theleda-d-theben-14-w-detecteur-de-mouvement-theben-1020902.html>



**Applique LED extérieure theLeda D U AL Theben - 8,5 W - Détecteur de mouvement**

Réf 1020903 **150.47€<sup>TTC\*</sup>**

<https://www.domomat.com/53794-applique-led-exterieure-theleda-d-u-al-theben-85-w-detecteur-de-mouvement-theben-1020903.html>

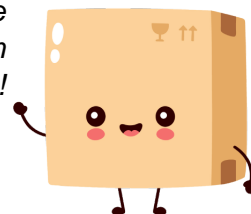


**Applique LED extérieure theLeda D UD AL Theben - 11,5 W - Détecteur de mouvement**

Réf 1020904 **160.92€<sup>TTC\*</sup>**

<https://www.domomat.com/53795-applique-led-exterieure-theleda-d-ud-al-theben-115-w-detecteur-de-mouvement-theben-1020904.html>

Retrouvez tous les produits de la catégorie  
Gamme theLeda D de Theben Theben  
chez Domomat !



\* : Prix sur le site Domomat.com au 26/04/2024. Le prix est susceptible d'être modifié.

**FR** Lampe à LED  
avec détecteur de mouvement

theLeda D S AL  
1020901

theLeda D SU AL  
1020902

theLeda D U AL  
1020903

theLeda D UD AL  
1020904



## 1. Consignes de sécurité fondamentales

- ⚠ Prévu uniquement pour une installation hors de portée de main.
- ⚠ Température élevée ! Ne pas toucher les pièces métalliques de l'appareil.
- ① La lampe à LED avec détecteur de mouvement (IRP) répond à la norme EN 60598-1 en cas de montage conforme.

## 2. Usage conforme

- L'appareil est conçu pour le montage mural en extérieur
- Pour les entrées, les maisons individuelles, les façades de bâtiments, les entrées d'hôtels, les cabinets médicaux, etc.
- À utiliser dans des conditions ambiantes normales
- La lampe à LED sert d'éclairage en fonction de la présence et de la luminosité
- Utilisable avec la télécommande theSenda S, réglable avec theSenda P et theSenda B avec l'application theSenda Plug
- ① La lampe électrique n'est pas remplaçable.  
En cas de défaut, remplacer tout le luminaire !

## Élimination

- Éliminer la lampe à LED de manière conforme (déchets électroniques)

## 3. Raccordement



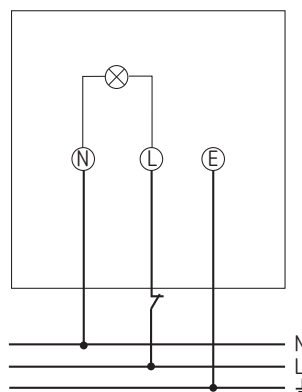
**AVERTISSEMENT**

**Danger de mort, risque d'électrocution ou d'incendie !**

- Seul un électricien spécialisé est habilité à procéder au montage !

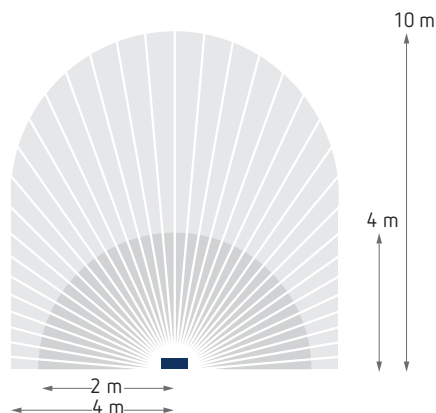
- Couper la tension !
- Protéger contre toute remise en marche !
- Vérifier l'absence de tension !
- Mettre à la terre et court-circuiter !
- Recouvrir ou protéger les pièces sous tension situées à proximité.

### Raccorder la lampe à LED



## 4. Montage

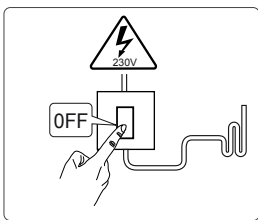
- ① Si une connexion par radio de plusieurs appareils est souhaitée, il est possible de sélectionner un canal radio sur la face arrière de l'appareil avant le montage. Pour cela, le même canal radio (1-6) doit être réglé pour tous les appareils d'un groupe. Si la fonction n'est pas nécessaire, couper la liaison radio (off).
- ① Convient au montage en saillie
- ① Montage possible en option avec équerre d'angle 9070970, châssis d'écartement 9070972
- ① Respecter la hauteur de montage recommandée de 1,8 m - 2,2 m !



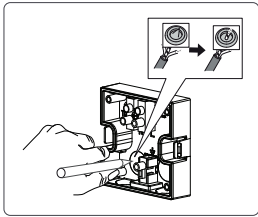
## Consignes d'installation

Comme le détecteur de mouvements intégré réagit aux variations de température, éviter les situations suivantes :

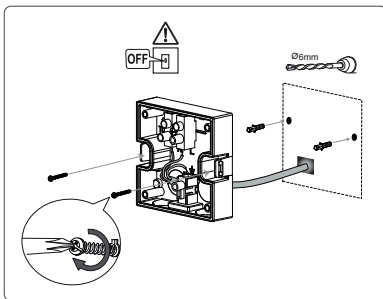
- Ne pas orienter le détecteur de mouvement (IRP) de la lampe à LED vers des objets dont les surfaces sont fortement réfléchissantes
  - Ne pas installer le détecteur de mouvement à proximité de sources de chaleur telles que des bouches de chauffage, des climatiseurs, des lampes, etc.
  - Ne pas diriger le détecteur de mouvement vers des objets qui bougent sous l'effet du vent comme de grandes plantes vertes, etc.
  - Tenir compte du sens de déplacement standard lors du test
  - ① Si vous effectuez des mouvements transversaux en direction du détecteur de mouvement, la détection sera plus facile qu'en cas de mouvements frontaux vers le détecteur de mouvement.
- Couper la tension



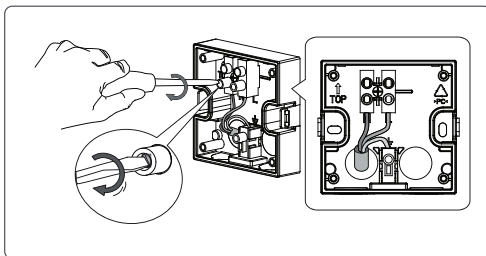
- Percer les joints en caoutchouc nécessaires pour les câbles



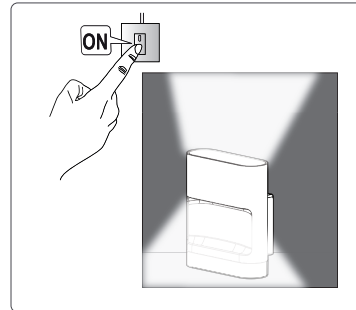
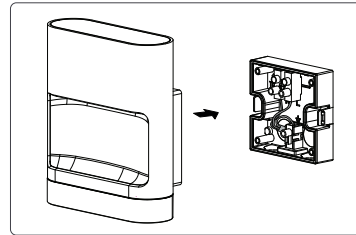
- Reporter les marquages pour les trous et percer



- Faire passer le câble à travers le joint d'étanchéité du socle  
➤ Serrer les vis

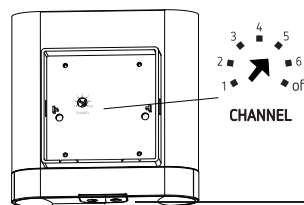
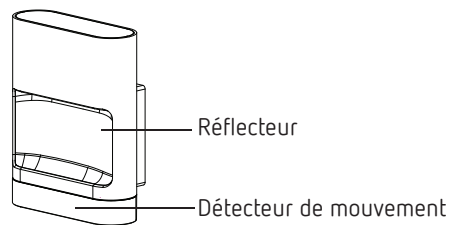


- Raccorder chaque conducteur à la borne correspondante et serrer les vis  
➤ Insérer la lampe à LED sur le socle et la connecter au réseau



- ① L'appareil nécessite un temps de préchauffage d'env. 40 secondes.

## 5. Description



Potentiomètre pour régler le canal radio pour le regroupement d'appareils (sur la face arrière de l'appareil)

2 potentiomètres pour régler la temporisation à l'extinction et la luminosité d'activation (sur la face inférieure de l'appareil)

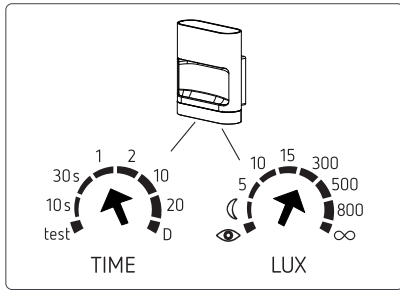
## 6. Réglage

### Utilisation de la fonction de regroupement (réglage du canal radio)

- ① Les lampes à LED peuvent être réglées et fonctionner via une connexion par radio. Sur un canal radio, il est possible de faire fonctionner une multitude d'appareils, avec ou sans détecteur de mouvement.
- ② Il est également possible d'activer la fonction de regroupement avec l'application theSenda Plug (Paramètre → Canal RF)

Pour activer simultanément plusieurs appareils en cas de mouvement,

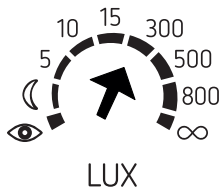
- régler le potentiomètre sur le même canal radio 1–6 pour toutes les lampes à LED




① Si la valeur réglée sur un potentiomètre est modifiée, les valeurs des deux potentiomètres (pour la luminosité et la durée) sont reprises, indépendamment des réglages dans l'application ou sur theSenda P.

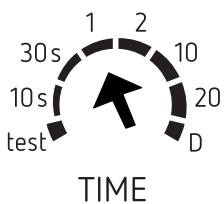
① Pour les réglages qui peuvent être effectués avec l'appli ou sur l'appareil, la valeur réglée en dernier est toujours enregistrée.

## Réglage de la luminosité (LUX)



- Placer le potentiomètre sur « Apprentissage  » ; le détecteur de mouvement enregistre la luminosité ambiante actuelle comme luminosité d'activation future après 15 s
- Régler le potentiomètre sur la luminosité souhaitée (2 – 800 lux / ∞)  
Sur le réglage ∞, la lampe réagit au mouvement, indépendamment de la luminosité

## Réglage de la durée (TIME)



- Régler le potentiomètre sur la durée souhaitée (10 s – 20 min)
- Placer le potentiomètre sur « D » (fonction crépusculaire) ; le détecteur de mouvement ne réagit qu'à la luminosité et est toujours activé lorsque la valeur de luminosité réglée n'est pas atteinte → la lampe à LED s'allume dans l'obscurité (le détecteur de mouvement est désactivé)

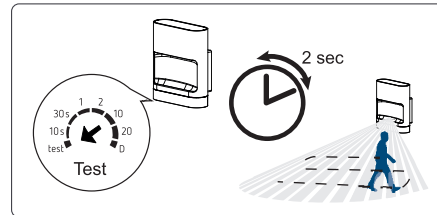
## 7. Test déambulatoire

Le test déambulatoire permet de tester la zone de détection ou de la délimiter, si nécessaire.

- Placer le potentiomètre Durée (TIME) sur « test »  
→ Le détecteur de mouvement réagit désormais toujours aux mouvements (indépendamment de la luminosité).
- Traverser la zone de détection. Après avoir détecté un mouvement, le détecteur de mouvement s'active pendant 2 s. Le mode test est de nouveau arrêté au bout de 10 min.

① Pendant le test, faire attention au sens de déplacement (mouvements transversaux vers le détecteur de mouvement).

① La fonction peut être arrêtée par n'importe quelle commande de fonction.



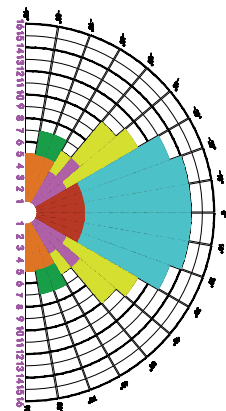
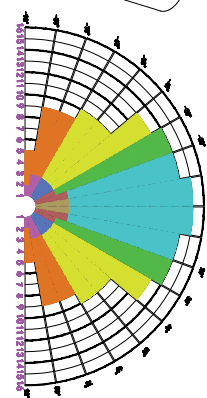
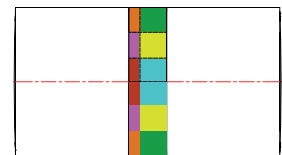
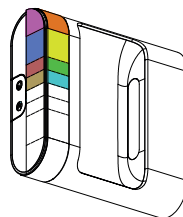
① Le test déambulatoire peut également être activé dans l'application (Instructions de commande → Test de présence) ou avec theSenda P.

## 8. Limitation de la zone de détection

- Utiliser l'autocollant fourni pour adapter le détecteur de mouvement à la zone de détection souhaitée
- Retirer la partie souhaitée de l'autocollant à l'aide de ciseaux ou d'un outil similaire
- La coller ensuite sur la lentille

theLeda D S AL  
theLeda D SU AL  
theLeda D U AL

theLeda D UD AL



## 9. Réglages et fonctions

- ① Pour un réglage optimal des fonctions, nous recommandons la télécommande theSenda B et l'application theSenda B Plug.



- ① À chaque réglage, l'appareil confirme la commande reçue par un clignotement (2 x) de la lampe.

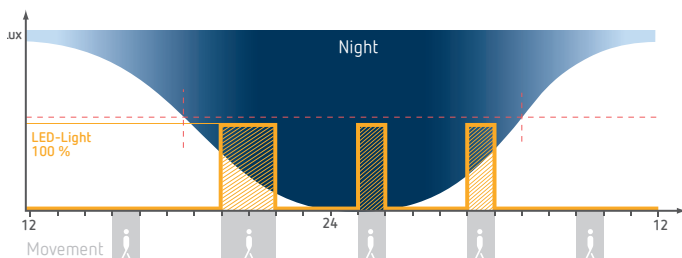
- ① Si la télécommande theSenda B est combinée avec l'application theSenda Plug, les termes « Instructions de commande » et « Paramètres » s'affichent dans l'application.

Paramètres	Ordres de commande
Valeur de consigne de la luminosité	Apprentissage
Temporisation à l'extinction	Commuter la lumière
Luminosité maximale	Test de présence
Valeur de variation de veille	Sensibilité de détection
Scène 1	Coupure de nuit
Scène 2	Veille
Canal RF	Simulation de présence
	Mode D
	Auto

- ① Auto (mode de fonctionnement normal), Scène 1, Scène 2, Mode D, Simulation de présence et Test de présence sont des statuts de l'appareil. Il est impossible de combiner ces statuts.

### Mode Auto (mode de fonctionnement normal)

La temporisation à l'extinction, la valeur de consigne de la luminosité, la luminosité max. et la sensibilité du détecteur de mouvement sont des réglages standard.



- ① La lampe à LED s'allume en cas de mouvement, lorsque la valeur de consigne de la luminosité n'est pas atteinte.

- Presser la touche A (Auto) des télécommandes theSenda P, S ou B

Il y a 3 possibilités pour sélectionner la valeur de consigne de la luminosité et la temporisation à l'extinction de l'éclairage :

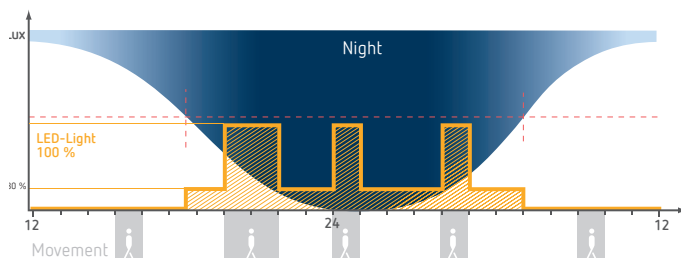
- Avec l'appli → dans Paramètres → Sélectionner Temporisation à l'extinction de l'éclairage, etc.
- Avec theSenda P
- Avec les potentiomètres sur l'appareil

- ① La luminosité de la lampe peut être variée via le paramètre « Luminosité maximale ».

En mode Auto, diverses fonctions supplémentaires peuvent être activées : Éclairage d'orientation et Arrêt nocturne.

### Lumière d'orientation (= valeur de variation en veille)

L'éclairage d'orientation fournit une luminosité de base définie de 10 à 40 % pour éclairer d'une faible lumière les chemins et accès dès la tombée de la nuit. Si l'appareil enregistre un mouvement, la lampe à LED s'allume à pleine puissance puis, une fois la temporisation à l'extinction prescrite écoulée, diminue d'intensité et passe de nouveau à la valeur de luminosité réglée.



- ① Si la valeur de consigne de la luminosité n'est pas atteinte, la lampe enclenche un éclairage d'orientation de faible intensité, même sans aucun mouvement. Si un mouvement est détecté, la luminosité de l'éclairage devient maximale.

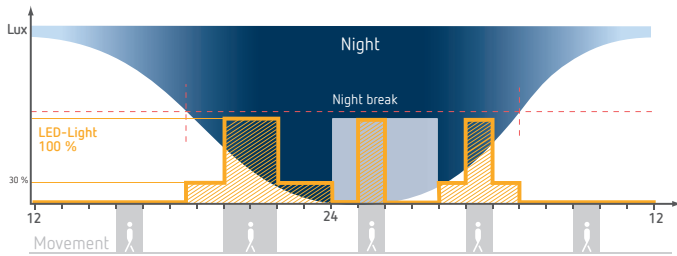
- ① Réglage uniquement via la télécommande theSenda B et l'application (toujours 10 % – 40 %).

### Appli theSenda Plug

- Sélectionner dans Paramètre → Valeur de variation et envoyer
- Retour à → Instructions de commande → sélectionner Veille et envoyer
  - Le détecteur clignote 2 x → La valeur de variation de veille est activée

### Arrêt nocturne automatique

L'arrêt nocturne automatique se base sur les durées variables de crépuscule et s'éteint pour 4 heures dans la 2e moitié de la nuit en cas d'éclairage d'orientation/de veille **activé**. Si un mouvement est détecté pendant cette coupure, la luminosité de l'éclairage devient maximale.



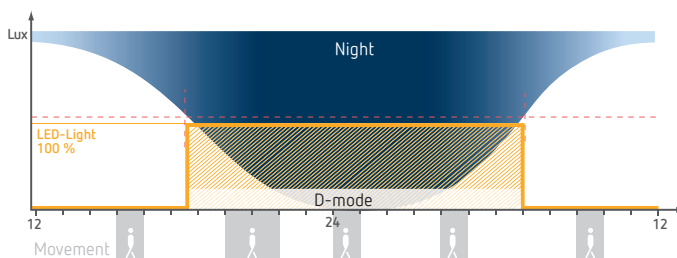
- ① L'arrêt nocturne n'influe pas sur l'activation de l'éclairage en fonction des mouvements !
- ① Réglage uniquement via la télécommande theSenda B et l'application theSenda Plug.

### Application theSenda Plug

- Instructions de commande → sélectionner Arrêt nocturne et envoyer

### Fonction crépusculaire (= mode D)

La fonction crépusculaire de la lampe à LED assure que la lumière s'allume à l'intensité maximale dès qu'une certaine valeur de luminosité n'est pas atteinte – qu'un mouvement soit détecté ou non par l'appareil. L'éclairage s'allume de nouveau lorsque la lumière naturelle est suffisante.



- ① Fonction supplémentaire arrêt nocturne : activer et désactiver ; la fonction détermine un point intermédiaire entre l'aube et le crépuscule et éteint la lumière pour 4 heures à partir de la 2ème moitié de la nuit ; la fonction n'influe pas sur l'activation de l'éclairage en fonction des mouvements !

- Appuyer sur la touche D (Mode D) des télécommandes theSenda P, S ou B
- Ou sélectionner dans l'application → Instructions de commande → Mode D → Le mode D est activé
- Presser la touche A ou commande Auto dans l'appli pour quitter la fonction

### Fonction éclairage allumé/éteint

#### Fonction éclairage allumé

- L'éclairage est allumé à la luminosité maximale
- Passage automatique au mode Auto au bout de 8 heures
- Arrêter la fonction avec n'importe quelle commande de fonction

#### Fonction éclairage éteint

- L'appareil s'éteint, le détecteur de mouvement ne réagit plus

- Passage automatique au mode Auto au bout de 8 heures
- Arrêter la fonction avec n'importe quelle commande de fonction

### Indiquer et consulter des scènes de lumière

- ① Passage automatique au mode Auto au bout de 8 heures
- ① Arrêter la fonction avec n'importe quelle commande de fonction
- Dans l'application → Paramètre → sélectionner Valeur pour scène de lumière 1 (par défaut 33 %) ou scène de lumière 2 (par défaut 66 %) et envoyer ; ou
- Régler la valeur souhaitée sur variation avec theSenda B ou theSenda S
- Appuyer longuement sur la touche des scènes de lumière → Le détecteur clignote 2 x et la scène de lumière est enregistrée

### Appeler la scène de lumière

- Appuyer brièvement 1 x sur la touche de scène de lumière avec theSenda B → La scène de lumière est active pendant 8 heures
- Appuyer sur la touche A pour quitter la fonction prématurément

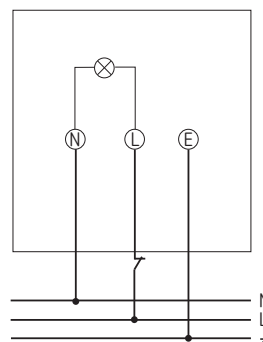
### Mode Vacances (simulation de présence)

- ① Le mode Vacances a toujours 2 minutes de temporisation à l'extinction et change la valeur de consigne. En cas d'arrêt de ce mode via la touche ou la commande A (Auto), la temporisation à l'extinction souhaitée doit à nouveau être réglée.
- Dans l'application → Instructions de commande → sélectionner Simulation de présence et envoyer
- Ou appuyer sur la touche « Mode Vacances » avec theSenda B ou theSenda S

### Actionnement manuel

L'éclairage peut être allumé manuellement via un bouton-poussoir d'interruption.

- ① Un bouton-poussoir d'interruption doit être raccordé.



- Appuyer brièvement sur le bouton-poussoir d'interruption (max. 1,5 s). → L'éclairage s'allume pendant l'intervalle de temps prédéfini.
- Appuyer 2 x brièvement sur le bouton-poussoir d'interruption (max. 1,5 s).

→ L'éclairage reste allumé pendant 8 heures (éclairage permanent).

► Pour éteindre l'éclairage, appuyer 1 x brièvement sur le bouton-poussoir d'interruption (max. 1,5 s).

→ Le détecteur se désactive après expiration de la temporisation réglée.

① Si la pression du bouton-poussoir d'interruption dure plus de 2 s, le détecteur se remet en marche (phase de préchauffage).

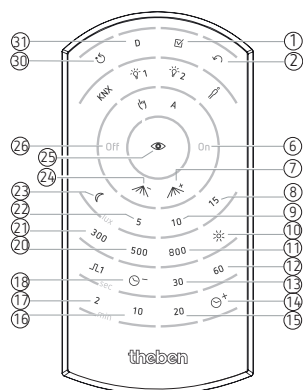
## 10. Réglages avec télécommandes

① Il est également possible d'effectuer les réglages avec les télécommandes theSenda P et theSenda S.

① Tous les réglages peuvent être interrompus par une pression de la touche A.

### Réglages avec theSenda P (9070910)

theSenda P permet de régler les paramètres ou fonctions suivants :



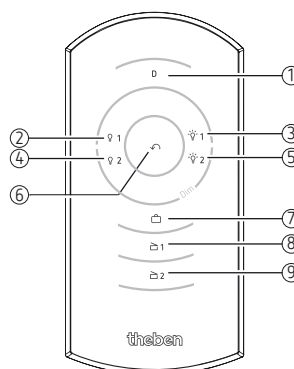
①	Test	Mode de test, terminé après 10 min
②	Auto	Retour au mode automatique
⑥	Marche	Allumer la lumière*
⑦	Rang +	Augmenter la sensibilité
⑧	15 lux	Valeur de consigne de la luminosité 15 lux
⑨	10 lux	Valeur de consigne de la luminosité 10 lux
⑩	Lux en marche	Désactivation de la mesure de la luminosité
⑪	800 lux	Valeur de consigne de la luminosité 800 lux
⑬	60 s	Temporisation à l'extinction de la lumière 60 s
⑬	30 s	Temporisation à l'extinction de la lumière 30 s
⑭	Durée max.	Temporisation à l'extinction max. de la lumière, 20 min
⑮	20 min	Temporisation à l'extinction de la lumière 20 min
⑯	10 min	Temporisation à l'extinction de la lumière 10 min
⑰	2 min	Temporisation à l'extinction de la lumière 2 min
⑱	Durée min.	Temporisation à l'extinction min. de la lumière 10 s
⑳	500 lux	Valeur de consigne de la luminosité 500 lux
㉑	300 lux	Valeur de consigne de la luminosité 300 lux
㉒	5 lux	Valeur de consigne de la luminosité 5 lux

㉓	Lux min.	Valeur de consigne min. de la luminosité, 1 lux
㉔	Rang -	Réduire la sensibilité
㉕	Apprentissage	Programmation de la valeur de consigne de la luminosité
㉖	Arrêt	Éteindre la lumière*
㉗	Réinitialisation	Redémarrage du détecteur
㉘	Mode D	Fonction crépusculaire (détecteur de mouvement désactivé)

\* Actif pendant 8 heures

① Une pression de la **touche Reset** avec theSenda P ou dans l'application rétablit les valeurs par défaut (2 min, 15 lux).

### Réglages avec theSenda S (9070911)



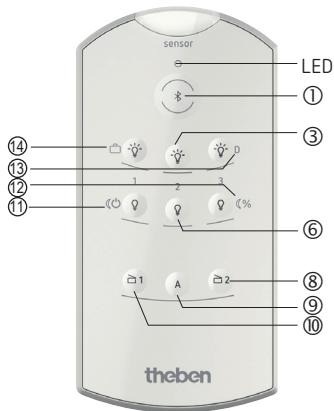
①	Mode D	Interrupteur crépusculaire (détecteur de mouvement désactivé)
② ④	Arrêt	Pression courte → Éteindre la lumière*
		Pression longue → Réduire l'intensité de la lumière*
③ ⑤	Marche	Pression courte → Allumer la lumière*
		Pression longue → Augmenter l'intensité de la lumière*
⑥	Auto	Retour au mode automatique
⑦	Mode Vacances	Simulation de présence
⑧	Scène de lumière 1	Pression courte → La valeur de variation de 33 % est réglée*
⑨	Scène de lumière 2	Pression courte → La valeur de variation de 66 % est réglée*

\* Actif pendant 8 heures

## Mode Vacances

Le mode Vacances est une simulation de présence destinée à dissuader les cambrioleurs en cas d'absence prolongée.

## Réglages avec theSenda B (9070985)



- ① Pour appliquer également les réglages de télécommande du détecteur de présence (par défaut) aux détecteurs extérieurs,  
→ Appuyer sur les touches 8 + 9 > 5 s.

①	Bluetooth	Connexion/appairage
③	Marche	Pression brève de la touche → Allumage du canal Lumière*
		Pression longue de la touche → Augmentation du canal Lumière*
⑥	ARRÊT	Pression brève de la touche → Extinction du canal Lumière*
		Pression longue de la touche → Diminution du canal Lumière*
⑩	Scène de lumière 1	Pression brève de la touche → Appel de la scène de lumière 1*
		Pression de la touche > 3 s → Programmation de la scène de lumière 1*
⑧	Scène de lumière 2	Pression brève de la touche → Appel de la scène de lumière 2*
		Pression de la touche > 3 s → Programmation de la scène de lumière 2*
⑨	Auto	Retour au mode Auto
⑭	Mode Vacances	Simulation de présence
⑪	Désact Nuit	Arrêt nocturne à partir d'env. 24h00 jusqu'à 04h00
⑬	Mode D	Fonction crépusculaire
⑫	Veille	Pression brève de la touche → Activation de la luminosité de base en cas d'obscurité
	Luminosité max.	Pression de la touche > 3 s → Enregistrement de la luminosité actuelle comme valeur de luminosité max.

\* Actif pendant 8 heures

## 11. Caractéristiques techniques

Tension de service :	230 V CA, 10 % / - 15 %
Fréquence :	50-60 Hz
Consommation propre, lumière allumée :	8,5W
- theLeda D S AL :	14W
- theLeda D SU AL :	8,5W
- theLeda D U AL :	11,5W
- theLeda D UD AL :	
Puissance en veille :	Max. 0,5 W (avec détecteur)
Puissance de LED (flux lumineux) :	
- theLeda D S AL :	760 lm
- theLeda D SU AL :	760 lm frontal, 475 lm en haut
- theLeda D U AL :	760 lm
- theLeda D UD AL :	2 x 475 lm
Température de couleur :	3000 K
Indice de rendu de couleur :	CRI > 80
Durée de vie :	L80/B10/50 000 h
Indice de protection :	IP 55 selon EN 60529
Classe de protection :	II selon la norme EN 60598-1
Température de service :	-25 °C ... +45 °C
Plage de réglage de la luminosité :	2 - 800 lx / ∞
Plage de la durée d'activation :	10 s - 20 min
Angle de détection :	180°
Portée RF :	100 m en champ libre (max. 20 appareils par canal)
Zone de détection : transversale :	max. 10 m
frontale :	max. 4 m
Hauteur de montage :	1,8 m - 2,5 m
Classe d'efficacité énergétique :	A+

Par la présente, Theben AG déclare que ce type de système radio est conforme à la directive 2014/53/UE. Le texte intégral de la déclaration de conformité de l'UE est disponible à l'adresse Internet suivante : [www.theben.de/red-konformitaet](http://www.theben.de/red-konformitaet)

## 12. Contact

Theben AG  
Hohenbergstr. 32  
72401 Haigerloch  
ALLEMAGNE  
Tél. +49 7474 692-0  
Fax +49 7474 692-150

### Assistance téléphonique

Tél. +49 7474 692-369  
hotline@theben.de

Adresses, numéros de téléphone, etc.  
[www.theben.de](http://www.theben.de)